

ЗАВОД ЗА ЈАВНО ЗДРАВЉЕ УЖИЦЕ

**АНАЛИЗА ПОКАЗАТЕЉА КВАЛИТЕТА ЗДРАВСТВЕНЕ ЗАШТИТЕ У
ЗДРАВСТВЕНИМ УСТАНОВАМА НА ТЕРИТОРИЈИ ЗЛАТИБОРСКОГ
ОКРУГА У 2009. ГОДИНИ**

Ужице,
април 2010. год.

Садржај:

УВОД	3
ПОКАЗАТЕЉИ КВАЛИТЕТА У ПРИМАРНОЈ ЗДРАВСТВЕНОЈ ЗАШТИТИ	5
СТОМАТОЛОШКА ЗДРАВСТВЕНА ЗАШТИТА	27
ФАРМАЦЕУТСКА ЗДРАВСТВЕНА ДЕЛАТНОСТ-АПОТЕКА	49
СПЕЦИЈАЛИСТИЧКО-КОНСУЛТАТИВНЕ СЛУЖБЕ НА ПРИМАРНОМ НИВОУ	50
ПОКАЗАТЕЉИ КВАЛИТЕТА У СЕКУНДАРНОЈ ЗДРАВСТВЕНОЈ ЗАШТИТИ	554
ИНТЕРНИСТИЧКЕ ГРАНЕ МЕДИЦИНЕ	67
ХИРУРШКЕ ГРАНЕ МЕДИЦИНЕ	73
ГИНЕКОЛОГИЈА И АКУШЕРСТВО	76
ПЕДИЈАТРИЈА	77
УРГЕНТНА МЕДИЦИНА (ПРИЈЕМ И ЗБРИЊАВАЊЕ ХИТНИХ СТАЊА)	78
СЛУЖБЕ ЗА ТРАНСФУЗИЈУ КРВИ	78
ПОКАЗАТЕЉИ КВАЛИТЕТА ВОЂЕЊА ЛИСТИ ЧЕКАЊА	81
СПЕЦИЈАЛИСТИЧКО-КОНСУЛТАТИВНА ЗДРАВСТВЕНА ЗАШТИТА НА СЕКУНДАРНОМ НИВОУ	83
СПЕЦИЈАЛНЕ БОЛНИЦЕ	85
ЗАВОД ЗА ЈАВНО ЗДРАВЉЕ	88
СТИЦАЊЕ И ОБНОВА ЗНАЊА И ВЕШТИНА ЗАПОСЛЕНИХ	89

УВОД

Развој културе квалитета здравствене заштите међу даваоцима здравствених услуга и примене механизма управљања квалитетом препозната је као приоритет у раду Министарства здравља. У том циљу:

- Априла 2004. године донето је **Објашњење за праћење квалитета рада у здравственим установама**, којима су дефинисани показатељи квалитета које су здравствене установе у обавези да прате, као и методолошко упуство за спровођење овог за здравствени систем Србије новог посла сталног унапређења квалитета рада у здравственим установама;
- Одржан је низ едукативних састанака са институтима/заводима за јавно здравље и члановима комисија за квалитет здравствених установа;
- У јуну месецу 2007. године Министарство здравља у складу са Законом о здравственој заштити доноси **Правилник о показатељима квалитета здравствене заштите** и пратеће методолошко упуство за прикупљање података, израчунавање показатеља и извештавање здравствених установа у систему здравствене заштите код нас. Овим Правилником дефинисан је читав сет нових показатеља које су здравствене установе у обавези да прате, као и низ препоручених показатеља које здравствене установе, у складу са својим могућностима, могу пратити у циљу унапређења квалитета свог рада;
- Показатељи квалитета рада здравствених установа се од дана ступања на снагу овог Правилника, рутински на годишњем нивоу прикупљају, обрађују и презентују здравственим установама (директорима и председницима комисија за квалитет);
- Једном годишње, у новембру месецу, се спроводи испитивање задовољства корисника пруженим здравственим услугама, као и професионално задовољство запослених у здравственом систему;
- Здравствене установе се рангирају на основу збирног тежинског скорa квалитета здравствене заштите. На Националним конференцијама о сталном унапређењу квалитета здравствене заштите, које се једном годишње одржавају у организацији Министарства здравља, разговара се о достигнутим резултатима и саопштава се који су најбољи домови здравља и опште болнице.

Правилник о показатељима квалитета здравствене заштите односи се на више аспеката рада здравствених установа, међу којима су:

- Квалитет рада у примарној здравственој заштити (рад изабраног лекара, стоматолошка здравствена заштита, здравствена заштита старих лица, хитна медицинска помоћ, фармацеутска здравствена заштита);
- Квалитет рада у секундарној и терцијарној здравственој заштити (болнице и клинички и клиничко-болнички центри);
- Професионално задовољство запослених у здравственим установама;
- Управљање листама чекања.

Поред ових аспеката рада здравствених установа, Правилником су препознати и неки нови, веома битни, аспекти рада који у великој мери доприносе повећању квалитета здравствене заштите. То су:

- Безбедност пацијента (евиденција неочекиваних инцидената);
- Здравствена заштита која се обавља на више нивоа (институти и заводи за јавно здравље, институти, заводи и службе за трансфузију крви).

Праћење одговарајућих показатеља рађено је свакодневно, а Заводима за јавно здравље достављани су подаци у виду полугодишњих извештаја.

ПОКАЗАТЕЉИ КВАЛИТЕТА У ПРИМАРНОЈ ЗДРАВСТВЕНОЈ ЗАШТИТИ

ДОМ ЗДРАВЉА

Обавезни показатељи квалитета који се прате у области здравствене делатности коју обављају изабрани лекари (лекар опште медицине, педијатар, гинеколог, изабрани лекар у медицини рада) су:

- Просечан број посета по лекару,
- Просечан број рецепата по лекару на 100 посета,
- Просечан број упута за лабораторију по лекару на 100 посета,
- Просечан број упута за рендген по лекару на 100 посета,
- Просечан број упута за ултразвук по лекару на 100 посета,
- Просечан број упута за специјалистичко-консултативни преглед по лекару на 100 посета,
- Процент превентивних посета у укупном броју посета код лекара,
- Обухват вакцинацијом против грипа особа старијих од 65 година.

У служби опште медицине на Златиборском округу у 2009. години, број прописаних рецепата по лекару на 100 куративних посета износио је 1.77. У ДЗ Ужице број прописаних рецепата на 100 куративних посета био је најмањи 9.18, а у ДЗ Бајина Башта највећи 41.79. На Златиборском округу у служби опште медицине у 2009. години број упута за лабораторију по лекару на 100 посета износио је 0.16. Најмањи број упута за лабораторију по лекару на 100 посета износио је 0.78 у ДЗ Ужице, а највећи у ДЗ Бајина Башта 2.77. Број упута за специјалистичко консултативне прегледе по лекару на 100 посета на Златиборском округу износио је 0.23, најмањи број упута написано је у ДЗ Сјеница 1.08, а највећи број у ДЗ Нова Варош 5.03. Број упута за рендген по лекару на 100 посета на Златиборском округу износио је 0.03. У ДЗ Ужице број упута за рендген по лекару на 100 посета био је најмањи 0.14, а у ДЗ Бајина Башта највећи 0.54. Број упута за ултразвук по лекару на 100 посета на Златиборском округу износио је 0.02, најмањи број упута написан је у ДЗ Пријеполје 0.09, а највећи у ДЗ Бајина Башта 0.46 (табела бр.1).

У служби здравствене заштите деце и школске деце број прописаних рецепата на 100 куративних посета износио је 1.13. Најмањи број прописаних рецепата по педијатру на 100 куративних посета било је у ДЗ Ужице 2.90, а највећи у ДЗ Чајетина 39.06. На Златиборском округу у служби здравствене заштите деце и школске деце у 2009. години број упута за лабораторију по лекару на 100 посета износио је 0.28. Најмањи број упута за лабораторију по лекару на 100 посета износио је 0.69 у ДЗ Сјеница, а највећи у ДЗ Чајетина 8.26. Број упута за специјалистичко консултативне прегледе по лекару на 100 посета на Златиборском округу износио је 0.26, најмањи број упута написано је у ДЗ Ужице 1.08, а највећи број у ДЗ Чајетина 7.95. Број упута за рендген по лекару на 100 посета на Златиборском округу износио је 0.01. У ДЗ Ужице број упута за рендген по лекару на 100 посета био је најмањи 0.01, а у ДЗ Нова Варош највећи 0.83. Број упута за ултразвук по лекару на 100 посета на Златиборском округу износио је 0.01, најмањи број упута написан је у ДЗ Ужице 0.01, а највећи у ДЗ Чајетина 0.95 (табела бр.3).

У служби здравствене заштите жена број прописаних рецепата по лекару на 100 куративних посета на Златиборском округу износи је 3.23. Најмањи број прописаних рецепата по гинекологу на 100 куративних посета био је у ДЗ Прибој 11.38, а највећи у ДЗ Чајетина 123.20. На Златиборском округу у служби здравствене заштите жена у 2009. години број упута за лабораторију по лекару на 100 посета износио је 2.54. Најмањи број упута за лабораторију по лекару на 100 посета износио је 3.32 у ДЗ Прибој, а највећи у ДЗ Чајетина 60.28. Број упута за специјалистичко консултативне прегледе по лекару на 100 посета на Златиборском округу износио је 1.0, најмањи број упута написано је у ДЗ Прибој 1.70, а највећи број у ДЗ Чајетина 68.19. Број упута за рендген по лекару на 100 посета на Златиборском округу износио је 0.21. У ДЗ Чајетина током 2009. године није написан ниједен упут за рендген, а највећи број упута за рендген по лекару на 100 посета написано је у ДЗ Ужице 3.99. Број упута за ултразвук по лекару на 100 посета на Златиборском округу износио је 1.81, најмањи број упута написан је у ДЗ Косјерић 2.99, а највећи у ДЗ Чајетина 53.08 (табела бр.5).

У служби медицине рада број прописаних рецепата на 100 куративних посета на Златиборском округу износио је 4.23. Најмањи број прописаних рецепата по лекару на 100 куративних посета био је у ДЗ Пожега 23.91, а највећи у ДЗ Чајетина 120.46. На Златиборском округу у служби медицине рада у 2009. години број упута за лабораторију по лекару на 100 посета износио је 0.62. Најмањи број упута за лабораторију по лекару на 100 посета износио је 3.32 у ДЗ Ужице, а највећи у ДЗ Чајетина 22.42. Број упута за специјалистичко консултативне прегледе по лекару на 100 посета на Златиборском округу износио је 1.01, најмањи број упута написано је у ДЗ Ужице 6.19, а највећи број у ДЗ Нова Варош 37.38. Број упута за рендген по лекару на 100 посета на Златиборском округу износио је 0.11. У ДЗ Пријепоље број упута за рендген по лекару на 100 посета био је најмањи 0.44, а у ДЗ Чајетина највећи 4.46. Број упута за ултразвук по лекару на 100 посета на Златиборском округу износио је 0.08, најмањи број упута по лекару написан је у ДЗ Пријепоље 0.14, а највећи у ДЗ Косјерић 2.42 (табела бр.7).

Табела бр.1 **ПРОСЕЧАН БРОЈ ПРОПИСАНИХ РЕЦЕПАТА И УПУТА У СЛУЖБИ ОПШТЕ МЕДИЦИНЕ**

Редни број	Служба опште медицине	Број лекара	Број куративних посета	Број прописаних рецепата		Број упута за лабораторију		Број упута за специјалистичко консултативне прегледе		Број упута за рендген		Број упута за ултразвук	
				укупно	по лекару на 100 посета	укупно	по лекару на 100 посета	укупно	по лекару на 100 посета	укупно	по лекару на 100 посета	укупно	по лекару на 100 посета
0	1	2	3	4	5	6	7	8	9	10	11	12	13
1	ДЗ Ариље	7.0	55795	110825	28.38	9641	2.47	12108	3.10	1905	0.49	1107	0.28
2	ДЗ Бајина Башта	7.4	44897	138835	41.79	9192	2.77	11210	3.37	1809	0.54	1540	0.46
3	ДЗ Косјерић	8.6	37449	84667	26.29	7857	2.44	9802	3.04	1558	0.48	832	0.26
4	ДЗ Нова Варош	8.0	53936	103656	24.02	9861	2.29	21723	5.03	1974	0.46	1318	0.31
5	ДЗ Пожега	11.0	75212	168681	20.39	12139	1.47	23028	2.78	1904	0.23	1275	0.15
6	ДЗ Прибој	12.5	89903	157915	14.05	18124	1.61	23679	2.11	2425	0.22	1453	0.13
7	ДЗ Пријеполје	16.0	105263	208576	12.38	26747	1.59	27927	1.66	2517	0.15	1546	0.09
8	ДЗ Сјеница	13.3	79484	136418	12.90	8311	0.79	11440	1.08	2164	0.20	1462	0.14
9	ДЗ Ужице	29.0	197427	525499	9.18	44574	0.78	68915	1.20	8287	0.14	4581	0.08
10	ДЗ Чајетина	11.0	53375	101441	17.28	7277	1.24	11899	2.03	1052	0.18	691	0.12
Златиборски округ		123.8	792741	1736513	1.769	153723	0.157	221731	0.226	25595	0.026	15805	0.0161

Табела бр. 2 **ПРОСЕЧАН БРОЈ ПРОПИСАНИХ РЕЦЕПАТА И УПУТА У СЛУЖБИ
ОПШТЕ МЕДИЦИНЕ НА 100 ПОСЕТА ЈЕДНОМ ЛЕКАРУ**

СЛУЖБА ОПШТЕ МЕДИЦИНЕ	Број прописаних рецепата		Број упута за лабораторију		Број упута за специјалистичко консултативне прегледе		Број упута за рендген		Број упута за ултразвук	
	на 100 посета једном лекару									
	2008.	2009.	2008.	2009.	2008.	2009.	2008.	2009.	2008.	2009.
ДЗ Ариље	220	199	16	17	23	22	3.6	3.4	2.1	2.0
ДЗ Бајина Башта	204	309	11	20	14	25	2.2	4.0	1.7	3.4
ДЗ Косјерић	210	226	21	21	28	26	4.6	4.2	2.3	2.2
ДЗ Нова Варош	258	192	23	18	53	40	4.6	3.7	2.7	2.4
ДЗ Пожега	207	224	13	16	21	31	2.0	2.5	1.5	1.7
ДЗ Прибој	176	176	21	20	27	26	3.0	2.7	1.3	1.6
ДЗ Пријепоље	188	198	22	25	21	27	1.8	2.4	1.2	1.5
ДЗ Сјеница	166	172	10	10	15	14	2.5	2.7	1.6	1.8
ДЗ Ужице	283	266	25	23	40	35	4.0	4.2	2.4	2.3
ДЗ Чајетина	210	190	13	14	27	22	1.8	2.0	1.0	1.3
Златиборски округ	216	219	19	19	27	28	3.5	3.2	2.3	2.0

Табела бр.3 ПРОСЕЧАН БРОЈ ПРОПИСАНИХ РЕЦЕПАТА И УПУТА У СЛУЖБИ ЗДРАВСТВЕНЕ ЗАШТИТЕ ДЕЦЕ И ШКОЛСКЕ ДЕЦЕ

Редни број	Служба здравствене заштите деце и школске деце	Број лекара	Број куративних посета	Број прописаних рецепата		Број упута за лабораторију		Број упута за специјалистичко консултативне прегледе		Број упута за рендген		Број упута за ултразвук	
				укупно	по лекару на 100 посета	укупно	по лекару на 100 посета	укупно	по лекару на 100 посета	укупно	по лекару на 100 посета	укупно	по лекару на 100 посета
0	1	2	3	4	5	6	7	8	9	10	11	12	13
1	ДЗ Ариље	5.0	22399	16467	14.70	4920	4.39	3652	3.26	214	0.19	306	0.27
2	ДЗ Бајина Башта	3.5	25759	15924	17.66	5039	5.59	3762	4.17	300	0.33	187	0.21
3	ДЗ Косјерић	2.6	13480	5576	15.91	922	2.63	1184	3.38	118	0.34	221	0.63
4	ДЗ Нова Варош	3.0	15160	10946	24.07	3120	6.86	2299	5.05	376	0.83	198	0.44
5	ДЗ Пожега	5.0	25667	10701	8.34	2778	2.16	3218	2.51	67	0.05	229	0.18
6	ДЗ Прибој	5.4	25460	17066	12.39	4222	3.07	3071	2.23	206	0.15	133	0.10
7	ДЗ Пријеполје	6.7	33398	19035	8.51	8783	3.93	4889	2.18	60	0.03	289	0.13
8	ДЗ Сјеница	4.2	37618	37348	23.47	1102	0.69	1774	1.11	391	0.25	161	0.10
9	ДЗ Ужице	16.0	102077	47317	2.90	13903	0.85	17613	1.08	146	0.01	197	0.01
10	ДЗ Чајетина	2.0	10228	7990	39.06	1690	8.26	1626	7.95	58	0.28	194	0.95
Златиборски округ		53.4	311246	188370	1.133	46479	0.279	43088	0.259	1936	0.012	2115	0.0127

Табела бр. 4 ПРОСЕЧАН БРОЈ ПРОПИСАНИХ РЕЦЕПАТА И УПУТА У СЛУЖБИ ЗДРАВСТВЕНЕ ЗАШТИТЕ ДЕЦЕ И ШКОЛСКЕ ДЕЦЕ НА 100 ПОСЕТА ЈЕДНОМ ЛЕКАРУ

ПЕДИЈАТРИЈА	Број прописаних рецепата		Број упута за лабораторију		Број упута за специјалистичко консултативне прегледе		Број упута за рендген		Број упута за ултразвук	
	на 100 посета једном лекару									
	2008.	2009.	2008.	2009.	2008.	2009.	2008.	2009.	2008.	2009.
ДЗ Ариље	68	74	15	22	16	16	1.1	1.0	1.3	1.4
ДЗ Бајина Башта	54	62	14	20	11	15	1.1	1.2	0.7	0.7
ДЗ Косјерић	42	41	8	7	9	9	0.9	0.9	2.0	1.6
ДЗ Нова Варош	70	72	25	21	19	15	2.1	2.5	1.4	1.3
ДЗ Пожега	43	42	13	11	15	13	0.4	0.3	0.7	0.9
ДЗ Прибој	65	67	17	17	12	12	1.0	0.8	0.5	0.5
ДЗ Пријеполје	58	57	29	26	17	15	0.1	0.2	0.9	0.9
ДЗ Сјеница	97	99	4	3	5	5	1.1	1.0	0.5	0.4
ДЗ Ужице	48	46	15	14	20	17	0.2	0.1	0.3	0.2
ДЗ Чајетина	70	78	17	17	17	16	0.8	0.6	1.8	1.9
Златиборски округ	59	61	15	15	15	14	0.5	0.6	0.5	0.7

Табела бр.5 ПРОСЕЧАН БРОЈ ПРОПИСАНИХ РЕЦЕПАТА И УПУТА У СЛУЖБИ ЗДРАВСТВЕНЕ ЗАШТИТЕ ЖЕНА

Редни број	Служба здравствене заштите жена	Број лекара	Број куративних посета	Број прописаних рецепата		Број упута за лабораторију		Број упута за специјалистичко консултативне прегледе		Број упута за рендген		Број упута за ултразвук	
				укупно	по лекару на 100 посета	укупно	по лекару на 100 посета	укупно	по лекару на 100 посета	укупно	по лекару на 100 посета	укупно	по лекару на 100 посета
0	1	2	3	4	5	6	7	8	9	10	11	12	13
1	ДЗ Ариље	2.0	4545	1856	20.42	2165	23.82	695	7.65	48	0.53	1684	18.53
2	ДЗ Бајина Башта	2.0	3113	2506	40.25	2578	41.41	2301	36.96	58	0.93	887	14.25
3	ДЗ Косјерић	1.0	3314	669	20.19	517	15.60	500	15.09	36	1.09	99	2.99
4	ДЗ Нова Варош	1.0	2899	2703	93.24	1376	47.46	1139	39.29	65	2.24	951	32.80
5	ДЗ Пожега	2.0	7271	5233	35.99	3866	26.59	1129	7.76	113	0.78	1469	10.10
6	ДЗ Прибој	2.7	7734	2333	11.38	681	3.32	348	1.70	38	0.19	2842	13.87
7	ДЗ Пријеполје	2.8	7512	5579	26.52	4441	21.11	789	3.75	330	1.57	3185	15.14
8	ДЗ Сјеница	1.8	4181	2285	30.53	1904	25.44	475	6.35	140	1.87	2892	38.64
9	ДЗ Ужице	5.0	7026	8852	25.20	8121	23.12	2236	6.36	1400	3.99	4076	11.60
10	ДЗ Чајетина	1.0	1138	1402	123.20	686	60.28	776	68.19	0	0	604	53.08
Златиборски округ		21.2	48733	33418	3.229	26335	2.544	10388	1.004	2228	0.215	18689	1.8055

Табела бр.6 **ПРОСЕЧАН БРОЈ ПРОПИСАНИХ РЕЦЕПАТА И УПУТА У СЛУЖБИ ЗДРАВСТВЕНЕ ЗАШТИТЕ ЖЕНА НА 100 ПОСЕТА ЈЕДНОМ ЛЕКАРУ**

ГИНЕКОЛОГИЈА	Број прописаних рецепата		Број упута за лабораторију		Број упута за специјалистичко консултативне прегледе		Број упута за рендген		Број упута за ултразвук	
	на 100 посета једном лекару									
	2008.	2009.	2008.	2009.	2008.	2009.	2008.	2009.	2008.	2009.
ДЗ Ариље	32	41	33	48	8	15	0.4	1.1	24	37
ДЗ Бајина Башта	48	81	42	83	34	74	1.3	1.9	26	28
ДЗ Косјерић	29	20	18	16	17	15	1.7	1.1	4	3
ДЗ Нова Варош	101	93	50	47	30	39	2.5	2.2	14	33
ДЗ Пожега	72	72	65	53	9	16	0.7	1.6	28	20
ДЗ Прибој	35	30	8	9	4	4	1.3	0.5	35	37
ДЗ Пријеполје	74	74	49	59	7	10	1.9	4.4	30	42
ДЗ Сјеница	63	55	35	46	14	11	3.6	3.3	73	69
ДЗ Ужице	95	126	92	116	24	32	8.2	19.9	42	58
ДЗ Чајетина	106	123	58	60	51	68	0	0	67	53
Златиборски округ	63	69	46	54	15	21	2.3	4.6	32	38

Табела бр.7 **ПРОСЕЧАН БРОЈ ПРОПИСАНИХ РЕЦЕПАТА И УПУТА У СЛУЖБИ МЕДИЦИНЕ РАДА**

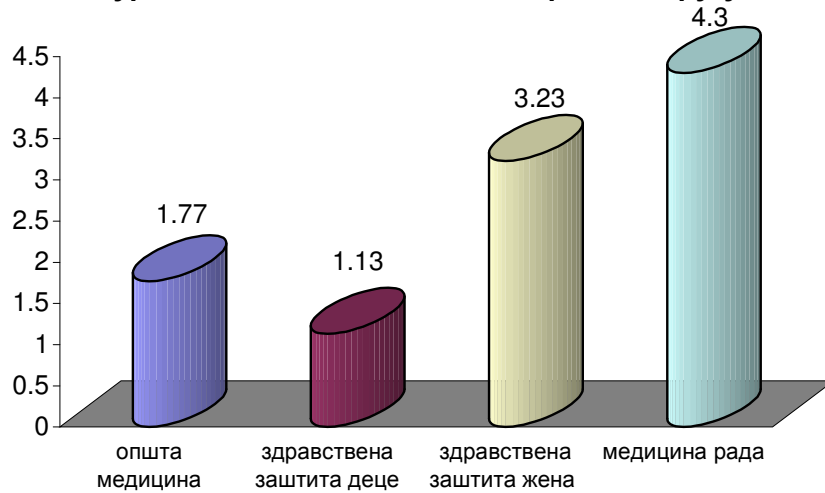
Редни број	Служба медицине рада	Број лекара	Број куративних посета	Број прописаних рецепата		Број упута за лабораторију		Број упута за специјалистичко консултативне прегледе		Број упута за рендген		Број упута за ултразвук	
				укупно	по лекару на 100 посета	укупно	по лекару на 100 посета	укупно	по лекару на 100 посета	укупно	по лекару на 100 посета	укупно	по лекару на 100 посета
0	1	2	3	4	5	6	7	8	9	10	11	12	13
1	ДЗ Ариље	4.0	27422	28749	26.21	6887	6.28	8054	7.34	1669	1.52	736	0.67
2	ДЗ Бајина Башта	3.5	23143	29403	36.30	3848	4.75	5904	7.29	716	0.88	568	0.70
3	ДЗ Косјерић	1.0	6246	6649	106.45	1106	17.71	1741	27.87	266	4.26	151	2.42
4	ДЗ Нова Варош	1.0	8154	9529	116.86	1476	18.10	3048	37.38	245	3.00	147	1.80
5	ДЗ Пожега	5.0	30097	35986	23.91	5636	3.75	11329	7.53	681	0.45	1722	1.14
6	ДЗ Прибој	3.9	41315	67385	41.40	8653	5.32	12617	7.75	1086	0.67	1220	0.75
7	ДЗ Пријеполје	4.3	26166	32878	29.22	5239	4.66	7040	6.26	496	0.44	163	0.14
8	ДЗ Сјеница	1.8	13548	19983	83.81	1411	5.92	3631	15.23	590	2.47	157	0.66
9	ДЗ Ужице	6.0	54129	81622	25.13	10775	3.32	20099	6.19	2181	0.67	929	0.29
10	ДЗ Чајетина	1.0	3006	3621	120.46	674	22.42	869	28.91	134	4.46	61	2.03
Златиборски округ		31.5	233226	315805	4.299	45705	0.622	74332	1.012	8064	0.110	5854	0.0797

Табела бр.8 **ПРОСЕЧАН БРОЈ ПРОПИСАНИХ РЕЦЕПАТА И УПУТА У СЛУЖБИ МЕДИЦИНЕ РАДА НА 100 ПОСЕТА ЈЕДНОМ ЛЕКАРУ**

МЕДИЦИНА РАДА	Број прописаних рецепата		Број упута за лабораторију		Број упута за специјалистичко консултативне прегледе		Број упута за рендген		Број упута за ултразвук	
	на 100 посета једном лекару									
	2008.	2009.	2008.	2009.	2008.	2009.	2008.	2009.	2008.	2009.
ДЗ Ариље	104	105	26	25	31	29	4.3	6.1	2.4	2.7
ДЗ Бајина Башта	110	127	16	17	26	26	3.7	3.1	2.4	2.4
ДЗ Косјерић	87	106	15	18	25	28	4.0	4.3	2.0	2.4
ДЗ Нова Варош	125	117	15	18	54	37	3.7	3.0	0.9	1.8
ДЗ Пожега	127	120	24	19	35	38	2.8	2.3	3.7	5.7
ДЗ Прибој	161	163	19	21	32	31	3.7	2.6	2.4	2.9
ДЗ Пријеполје	119	126	18	20	27	27	2.3	1.9	1.1	0.6
ДЗ Сјеница	110	147	9	10	24	27	3.6	4.3	1.6	1.2
ДЗ Ужице	130	151	17	20	37	37	3.8	4.0	1.5	1.7
ДЗ Чајетина	108	120	19	22	30	29	3.9	4.5	5.5	2.0
Златиборски округ	126	135	18	20	33	32	3.7	3.5	2.2	2.5

График бр.1

Број прописаних рецепата по лекару на 100 куративних посета на Златиборском округу



Број прописаних рецепата на 100 куративних посета једном лекару на Златиборском округу

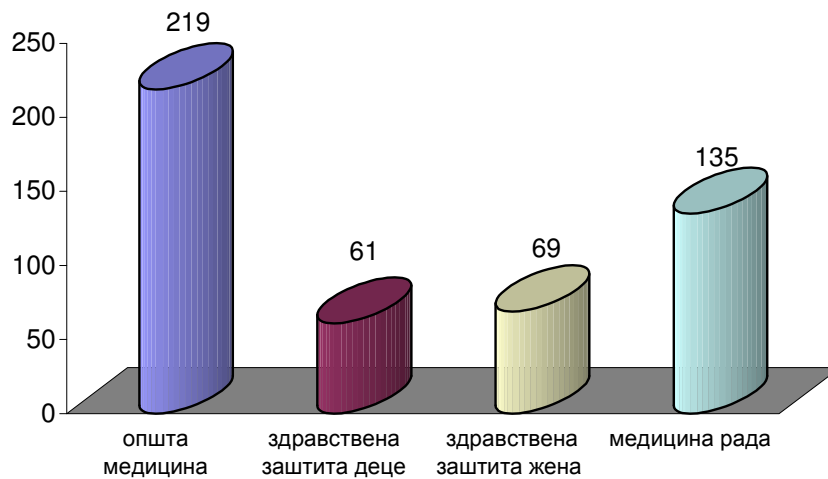
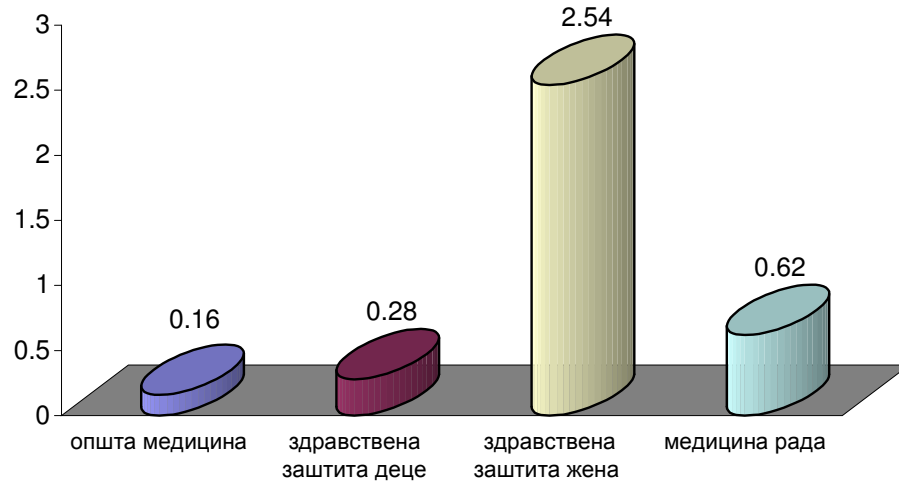


График бр.2

Број упута за лабораторију по лекару на 100 куративних посета на Златиборском округу



Број упута за лабораторију на 100 куративних посета једном лекару на Златиборском округу

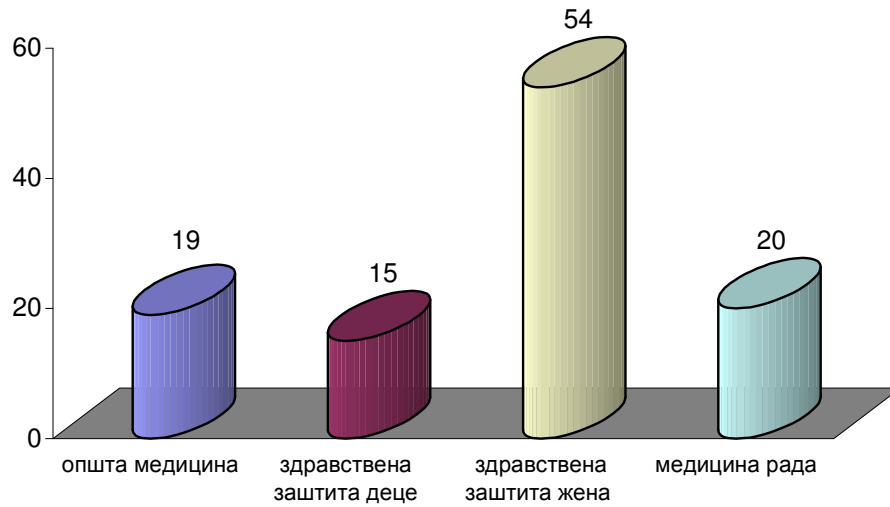
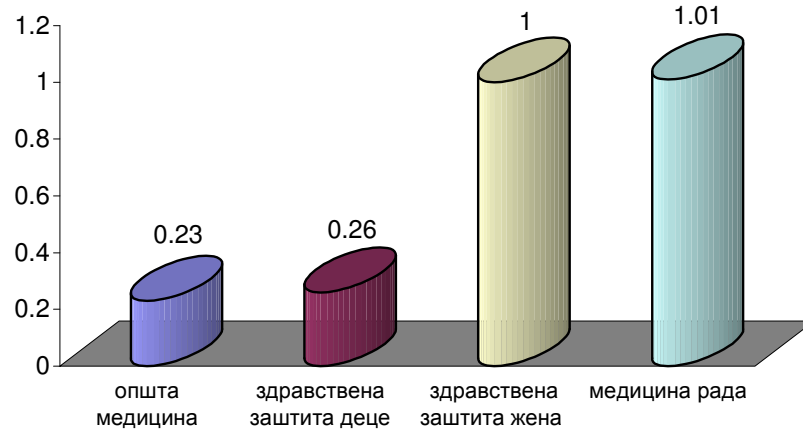


График бр.3

**Број упута за специјалистички преглед по лекару
на 100 куративних посета на Златиборском округу**



**Број упута за специјалистички преглед на 100
куративних посета једном лекару на
Златиборском округу**

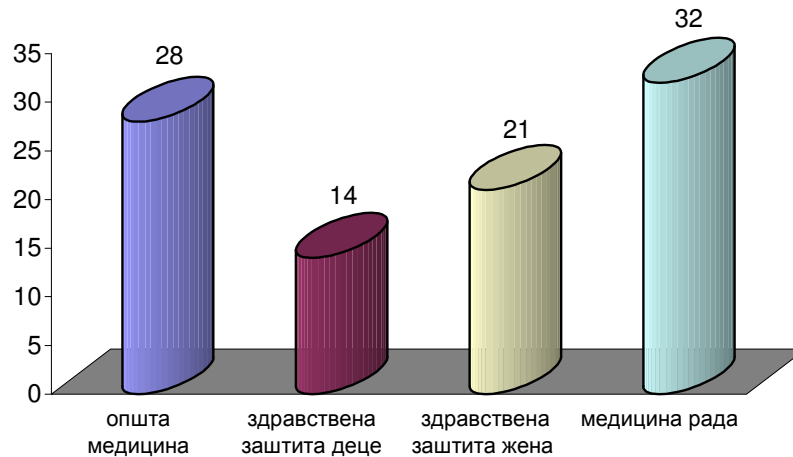
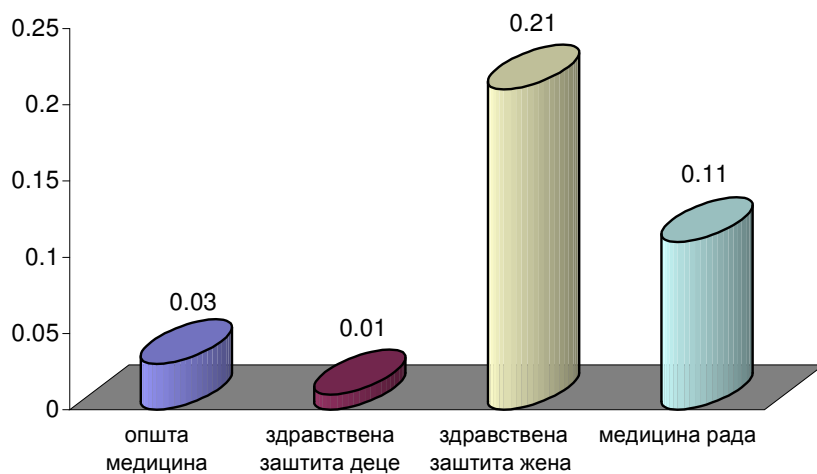


График бр.4

Број упута за рентген по лекару на 100 куративних посета на Златиборском округу



Број упута за рентген на 100 куративних посета једном лекару на Златиборском округу

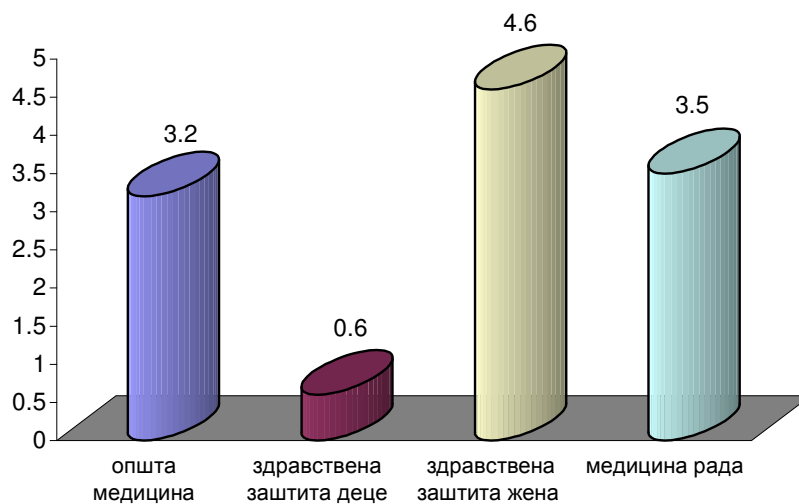
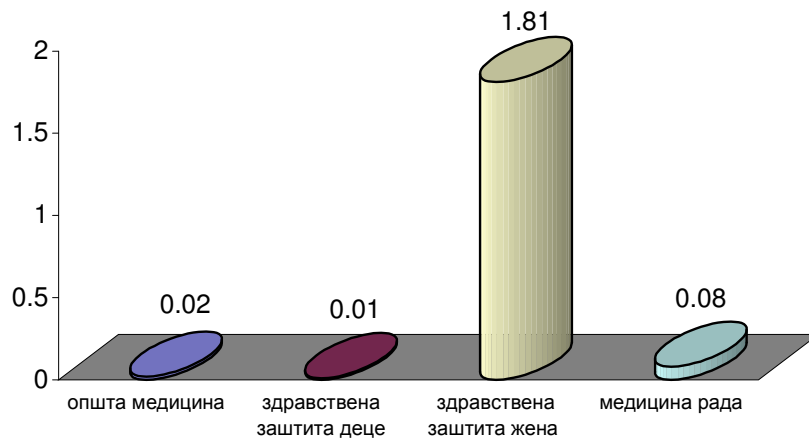
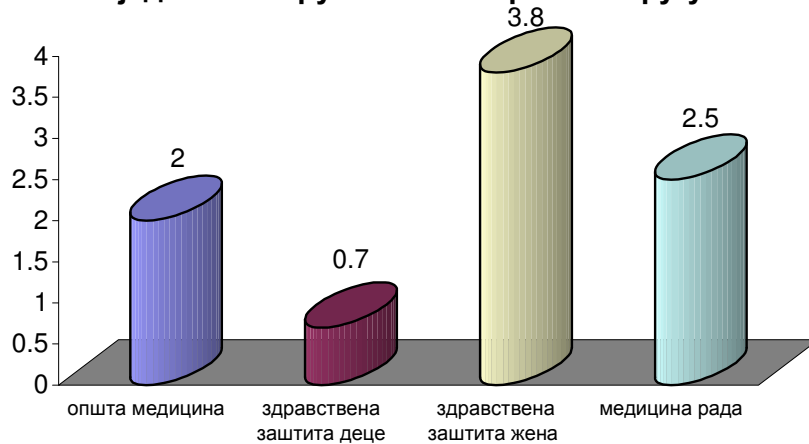


График бр.5

Број упута за ултразвук по лекару на 100 куративних посета на Златиборском округу



Број упута за ултразвук на 100 куративних посета једном лекару на Златиборском округу



Просечан број посета по лекару у служби опште медицине у 2009. години на нивоу Златиборског округа износио је 6737. Најмање посета је било у ДЗ Косјерић 4736, а највише у ДЗ Ариље 8138. Процент превентивних посета у укупном броју посета је 4.94%. Највећи проценат превентивних посета у укупном броју посета остварен је у ДЗ Бајина Башта 25.19%, а најмањи је у ДЗ Сјеница 0.34% (табела бр.9).

Табела бр.9 **ПРОСЕЧАН БРОЈ ПОСЕТА И ПРЕВЕНТИВНИХ ПОСЕТА У СЛУЖБИ ОПШТЕ МЕДИЦИНЕ**

Редни број	Служба опште медицине	Број лекара	Број посета		Просечан број посета по лекару		Процент превентивних посета у укупном броју посета	
			Укупно	Од тога превентивне	2008.	2009.	2008.	2009.
1	ДЗ Ариље	7.0	56963	932	7836	8138	2.67	1.64
2	ДЗ Бајина Башта	7.4	60011	15114	7701	8110	0.90	25.19
3	ДЗ Косјерић	8.6	40728	3279	4561	4736	6.40	8.05
4	ДЗ Нова Варош	8.0	55927	1991	3214	6991	20.90	3.56
5	ДЗ Пожега	11.0	78378	3166	6942	7125	1.63	4.04
6	ДЗ Прибој	12.5	94019	4116	8169	7522	1.43	4.38
7	ДЗ Пријеполје	16.0	108890	3627	8689	6806	0.92	3.33
8	ДЗ Сјеница	13.3	79759	275	6308	5997	0.22	0.34
9	ДЗ Ужице	29.0	205082	7655	5918	7072	0.79	3.73
10	ДЗ Чајетина	11.0	54459	1084	5421	4951	0.52	1.99
Златиборски округ		123.8	833980	41239	6411	6737	2.27	4.94

У служби здравствене заштите деце и школске деце просечан број посета по лекару износио је 6945, најмање у ДЗ Ариље 5293, а највише у ДЗ Сјеница 10232. Процент превентивних посета износи 16.08%. Најмањи је у ДЗ Бајина Башта 12.66%, а највећи у ДЗ Нова Варош 23.16% (табела бр.10).

Табела бр.10 **ПРОСЕЧАН БРОЈ ПОСЕТА И ПРЕВЕНТИВНИХ ПОСЕТА У СЛУЖБИ ЗДРАВСТВЕНЕ ЗАШТИТЕ ДЕЦЕ И ШКОЛСКЕ ДЕЦЕ**

Редни број	Служба здравствене заштите деце и школске деце	Број лекара	Број посета		Просечан број посета по лекару		Процент превентивних посета у укупном броју посета	
			Укупно	Од тога превентивне	2008.	2009.	2008.	2009.
1	ДЗ Ариље	5.0	26464	4065	4742	5293	15.50	15.36
2	ДЗ Бајина Башта	3.5	29494	3735	8519	8427	12.57	12.66
3	ДЗ Косјерић	2.6	15594	2114	7172	5998	13.34	13.56
4	ДЗ Нова Варош	3.0	19730	4570	7426	6577	19.15	23.16
5	ДЗ Пожега	5.0	32798	7131	6595	6560	19.18	21.74
6	ДЗ Прибој	5.4	30147	4687	6811	5572	23.66	15.55
7	ДЗ Пријеполје	6.7	43452	10054	6815	6485	27.35	23.14
8	ДЗ Сјеница	4.2	43280	5662	8025	10232	11.69	13.08
9	ДЗ Ужице	16.0	117125	15048	7378	7320	13.22	12.85
10	ДЗ Чајетина	2.0	12785	2557	5954	6393	19.67	20.00
Златиборски округ		53.4	370869	59623	6985	6945	16.68	16.08

Просечан број посета по лекару у служби здравствене заштите жена на Златиборском округу износио је 5057. Најмањи је био у ДЗ Чајетина 3341, а највиши у ДЗ Пожега 6827. Процент превентивних посета износи 54.54%. Најмањи је у ДЗ Сјеница 34.79%, а највећи у ДЗ Бајина Башта 74.03% (табела бр.11).

Табела бр 11 **ПРОСЕЧАН БРОЈ ПОСЕТА И ПРЕВЕНТИВНИХ ПОСЕТА У СЛУЖБИ ЗДРАВСТВЕНЕ ЗАШТИТЕ ЖЕНА**

Редни број	Служба здравствене заштите жена	Број лекара	Број посета		Просечан број посета по лекару		Процент превентивних посета у укупном броју посета	
			Укупно	Од тога превентивне	2008.	2009.	2008.	2009.
1	ДЗ Ариље	2.0	10595	6050	5638	5298	32.81	57.10
2	ДЗ Бајина Башта	2.0	11987	8874	5341	5994	47.05	74.03
3	ДЗ Косјерић	1.0	6006	2692	5469	6006	48.64	44.82
4	ДЗ Нова Варош	1.0	5350	2448	5523	5350	37.48	45.76
5	ДЗ Пожега	2.0	13653	6352	10750	6827	48.99	46.52
6	ДЗ Прибој	2.7	14271	6537	5212	5385	36.35	45.81
7	ДЗ Пријеполје	2.8	11685	4173	4192	4173	13.78	35.71
8	ДЗ Сјеница	1.8	6412	2231	2383	3582	37.13	34.79
9	ДЗ Ужице	5.0	23934	16908	4794	4787	60.73	70.64
10	ДЗ Чајетина	1.0	3341	2203	2926	3341	55.84	65.94
Златиборски округ		21.2	107201	58468	4845	5057	41.92	54.54

Просечан број посета по лекару у служби медицине рада износио је 7648, при чему се број посета креће од најмање 3736 у ДЗ Чајетина, до највише 10808 у ДЗ Прибој. Процент превентивних посета износи 3.19%. Најнижи је у ДЗ Сјеница 0.65%, а највиши у ДЗ Чајетина 19.54% (табела бр.12).

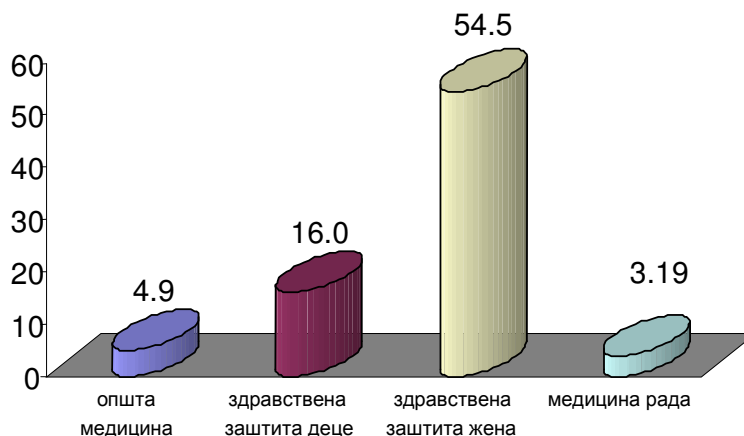
Табела бр.12 **ПРОСЕЧАН БРОЈ ПОСЕТА И ПРЕВЕНТИВНИХ ПОСЕТА У СЛУЖБИ МЕДИЦИНЕ РАДА**

Редни број	Служба медицине рада	Број лекара	Број посета		Просечан број посета по лекару		Процент превентивних посета у укупном броју посета	
			Укупно	Од тога превентивне	2008.	2009.	2008.	2009.
1	ДЗ Ариље	4.0	27581	159	6685	6895	1.08	0.58
2	ДЗ Бајина Башта	3.5	23575	432	7492	6736	1.89	1.83
3	ДЗ Косјерић	1.0	6876	630	7790	6876	11.89	9.16
4	ДЗ Нова Варош	1.0	8531	377	11829	8531	1.34	4.42
5	ДЗ Пожега	5.0	32468	2371	7058	6494	6.90	7.30
6	ДЗ Прибој	3.9	42584	1269	9711	10808	1.39	2.98
7	ДЗ Пријеполје	4.3	26399	233	8976	6139	1.75	0.88
8	ДЗ Сјеница	1.8	13636	88	9476	7748	1.26	0.65
9	ДЗ Ужице	6.0	55517	1388	6213	9253	7.22	2.50
10	ДЗ Чајетина	1.0	3736	730	4802	3736	13.94	19.54
Златиборски округ		31.5	240903	7677	7538	7648	4.28	3.19

Посматрајући службе, у 2009. години најнижи проценат превентивних посета на нивоу Златиборског округа је у служби медицине рада и износио је 3.19%. Највиши проценат превентивних посета је у служби здравствене заштите жена и износи 54.54% (график бр.6).

График бр.6

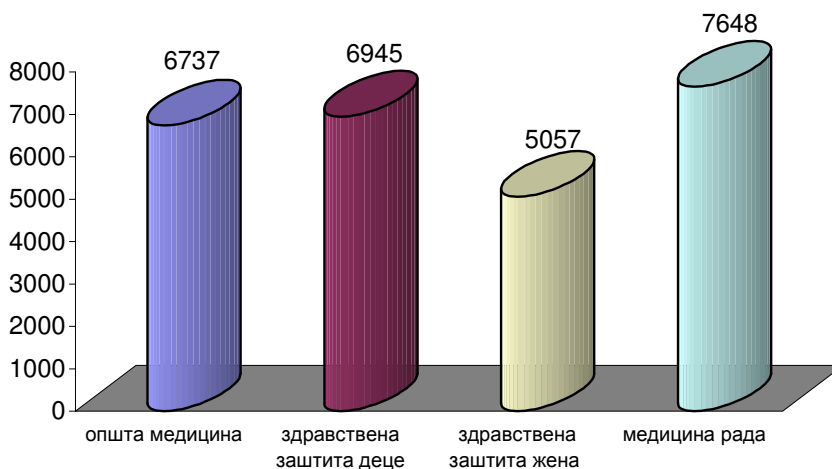
Процент превентивних од укупног броја посета на Златиборском округу



Највећи број посета на Златиборском округу по лекару било је у служби медицине рада 7648, а најмањи број у служби здравствене заштите жена 5057 (график бр.7).

График бр.7

Просечан број посета по лекару на Златиборском округу

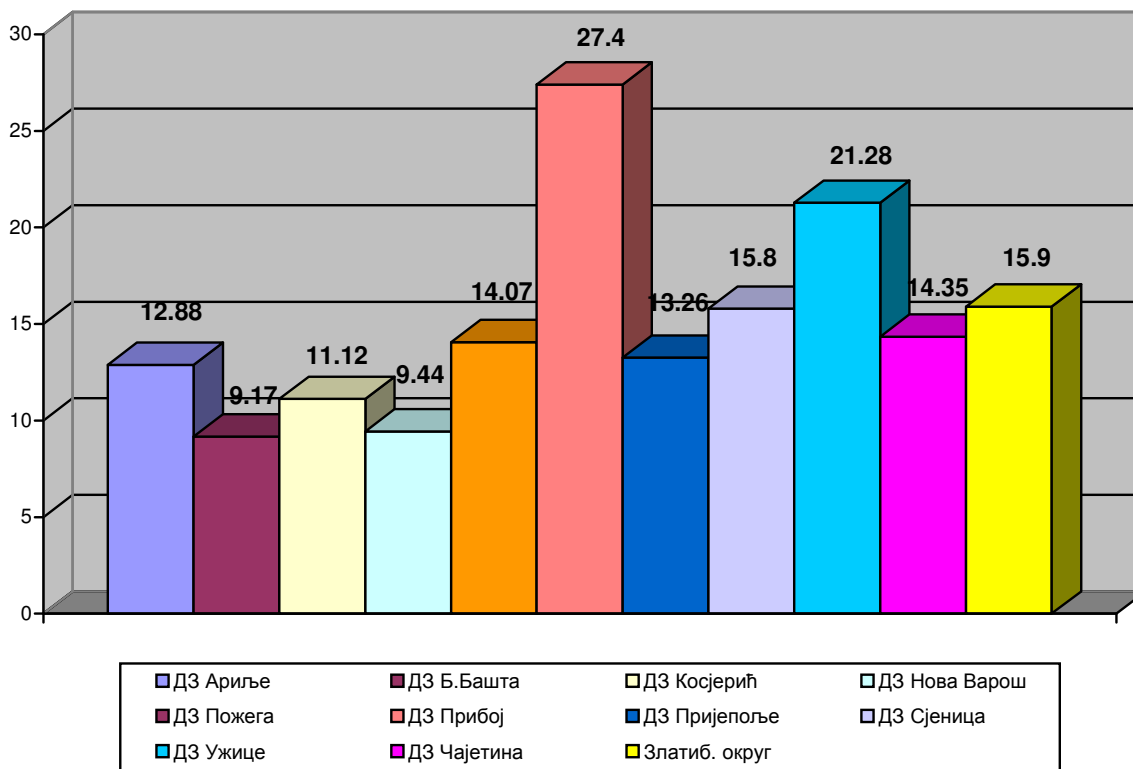


Обухват вакцинацијом против грипа особа старијих од 65 година на Златиборском округу у 2009.години износио је 15.90%. Најмањи обухват особа на нашем региону био је у ДЗ Бајина Башта 9.17%, а највећи у ДЗ Прибој 27.40% (табела бр13 и график бр.8).

Табела бр.13 ОБУХВАТ ВАКЦИНАЦИЈОМ ПРОТИВ ГРИПА ОСОБА СТАРИЈИХ
ОД 65 ГОДИНА

Дом здравља	Број особа старијих од 65 година (2009.)	Број вакцинисаних особа старијих од 65 година (2009.)	Обухват вакцинацијом против грипа особа старијих од 65 година	
			2008.	2009.
Ариље	3578	461	15.90	12.88
Бајина Башта	4950	454	8.55	9.17
Косјерић	2859	461	14.03	12.88
Нова Варош	3210	303	8.35	9.44
Пожега	6327	890	13.54	14.07
Прибој	3683	1009	15.70	27.40
Пријепоље	5858	777	12.53	13.26
Сјеница	3423	541	14.77	15.80
Ужице	12778	2719	15.63	21.28
Чајетина	3339	479	29.72	14.35
Златиборски округ	50005	7951	14.59	15.90

График бр.8 – Обухват вакцинацијом против грипа особа старијих од 65 година



СТОМАТОЛОШКА ЗДРАВСТВЕНА ЗАШТИТА

Обавезни показатељи квалитета који се прате у стоматолошкој здравственој заштити су:

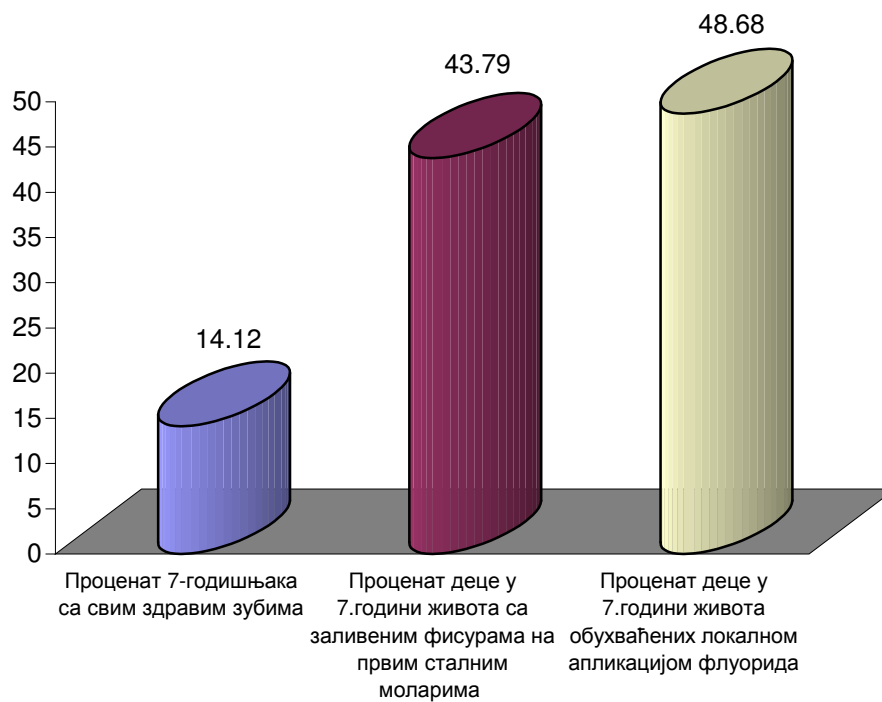
- Просечан број посета по стоматологу,
- Процент деце у седмој години живота обухваћених локалном апликацијом концентрованих флуорида,
- Процент деце у дванаестој години живота обухваћених локалном апликацијом концентрованих флуорида,
- Процент деце у седмој години живота са заливеним фисурама на првом сталном молару,
- Процент деце у седмој години живота са свим здравим зубима,
- Кариозни, екстрахирани и пломбирани зуби (КЕП) код деце у дванаестој години живота,
- Процент пацијената који су добили најмање једну пломбу,
- Процент пацијената старијих од осамнаест година живота код којих је конзервативно третирана парадонтопатија.

Табела бр.14 **СТОМАТОЛОШКА ЗДРАВСТВЕНА ЗАШТИТА ДЕЦЕ У 7.ГОДИНИ ЖИВОТА**

Дом здравља	Број деце у 7. години живота	Број деце у 7. години живота обухваћених систематским стоматолошким прегледом	Број деце у 7. години живота са свим здравим зубима	Процент 7-годишњака са свим здравим зубима		Број деце у 7. години живота са заливеним фисурама на првим сталним моларима	Процент деце у 7. години живота са заливеним фисурама на првим сталним моларима		Број деце у 7. години живота обухваћених локалном апликацијом флуорида	Процент деце у 7. години живота обухваћених локалном апликацијом флуорида	
				2008.	2009.		2008.	2009.		2008.	2009.
Ариље	193	164	14	6.02	8.54	10	40.74	6.10	0	63.89	0
Бајина Башта	237	189	35	13.10	18.52	20	42.86	10.58	45	38.10	23.81
Косјерић	89	0	-	4.92	-	0	81.97	0	0	100.00	0
Нова Варош	168	139	13	7.43	9.35	66	87.84	47.48	137	98.65	98.56
Пожега	316	316	73	43.75	23.10	213	26.04	67.41	275	43.40	87.03
Прибој	320	261	44	13.01	16.86	212	78.05	81.23	242	65.45	92.72
Пријепоље	420	307	58	14.50	18.89	281	24.81	91.53	228	39.69	74.27
Сјеница	370	362	33	2.12	9.12	0	10.00	0	362	24.24	100.00
Ужице	766	571	76	10.56	13.31	379	55.72	66.37	378	42.69	66.20
Чајетина	129	143	23	21.05	16.08	18	26.79	12.59	95	44.02	66.43
Златиборски округ	3008	2452	369	14.12	15.05	1199	43.79	48.90	1762	48.68	71.86

График бр.9

Стоматолошка здравствена заштита деце у 7. години живота на Златиборском округу



Табела бр.15 ПРОЦЕНАТ ДЕЦЕ ≤1 ГОД. КОЈА СУ ДОБИЛА НАЈМАЊЕ 1 ПЛОМБУ

Ред. бр.	Узрасна група деце ≤ 1	Укупан број деце	Укупан број посета	Број првих посета у календарској години	Број корисника који је добио најмање 1 пломбу	Процент корисника који је добио најмање 1 пломбу	
						2008.	2009.
1	Ариље	179	45	45	0	0.00	0.00
2	Бајина Башта	230	0	0	0	0.00	0.00
3	Косјерић	120	45	13	0	0.00	0.00
4	Нова Варош	112	50	50	0	0.00	0.00
5	Пожега	279	113	113	0	0.00	0.00
6	Прибој	195	57	38	0	0.00	0.00
7	Пријеполје	372	117	109	0	0.00	0.00
8	Сјеница	387	0	0	0	0.00	0.00
9	Ужице	763	64	31	0	0.00	0.00
10	Чајетина	131	64	51	0	0.00	0.00
11	Златиборски округ	2768	555	450	0	0.00	0.00

Табела бр.16 **ПРОЦЕНАТ ДЕЦЕ 1-3 ГОДИНЕ КОЈА СУ ДОБИЛА НАЈМАЊЕ 1 ПЛОМБУ**

Ред. бр.	Узрасна група деце 1-3 год.	Укупан број деце	Укупан број посета	Број првих посета у календарској години	Број корисника који је добио најмање 1 пломбу	Процент корисника који је добио најмање 1 пломбу	
						2008.	2009.
1	Ариље	587	110	46	5	0.00	10.87
2	Бајина Башта	673	146	42	22	15.09	52.38
3	Косјерић	215	263	43	13	3.33	30.23
4	Нова Варош	417	413	150	94	40.33	62.67
5	Пожега	694	395	261	128	38.92	49.04
6	Прибој	715	301	106	2	4.58	1.89
7	Пријепоље	1100	248	212	10	7.56	4.72
8	Сјеница	1323	104	84	9	10.00	10.71
9	Ужице	2953	1122	450	60	0.51	13.33
10	Чајетина	390	88	48	6	11.22	12.50
11	Златиборски округ	9067	3190	1442	349	13.96	24.20

Табела бр.17 **ПРОЦЕНАТ ДЕЦЕ 4-6 ГОДИНА КОЈА СУ ДОБИЛА НАЈМАЊЕ 1 ПЛОМБУ**

Ред. бр.	Узрасна група деце 4-6 год.	Укупан број деце	Укупан број посета	Број првих посета у календарској години	Број корисника који је добио најмање 1 пломбу	Процент корисника који је добио најмање 1 пломбу	
						2008.	2009.
1	Ариље	606	590	328	40	24.19	12.20
2	Бајина Башта	757	589	193	146	64.04	75.65
3	Косјерић	351	957	94	52	31.85	55.32
4	Нова Варош	430	1417	359	309	77.60	86.07
5	Пожега	830	672	419	215	50.48	51.31
6	Прибој	950	1439	362	95	33.57	26.24
7	Пријепоље	1245	1918	583	196	44.08	33.62
8	Сјеница	1352	1267	1062	225	24.57	21.19
9	Ужице	2334	6100	1078	419	7.78	38.87
10	Чајетина	280	612	189	126	47.37	66.67
11	Златиборски округ	9135	15561	4667	1823	36.49	39.06

Табела бр.18 **ПРОЦЕНАТ ДЕЦЕ 7-9 ГОДИНА КОЈА СУ ДОБИЛА НАЈМАЊЕ 1 ПЛОМБУ**

Ред. бр.	Узрасна група деце 7-9 год	Укупан број деце	Укупан број посета	Број првих посета у календарској години	Број корисника који је добио најмање 1 пломбу	Процент корисника који је добио најмање 1 пломбу	
						2008.	2009.
1	Ариље	599	1822	440	310	39.86	70.45
2	Бајина Башта	505	1307	386	202	59.49	52.33
3	Косјерић	285	1097	72	66	74.04	91.67
4	Нова Варош	455	1365	364	307	86.45	84.34
5	Пожега	823	964	692	381	60.44	55.06
6	Прибој	970	3316	973	117	35.13	12.02
7	Пријеполје	1197	4855	908	308	32.57	33.92
8	Сјеница	1260	2959	2332	664	24.16	28.47
9	Ужице	2280	12411	2106	529	10.36	25.12
10	Чајетина	410	1550	285	285	79.95	100.00
11	Златиборски округ	8784	31646	8558	3169	40.46	37.03

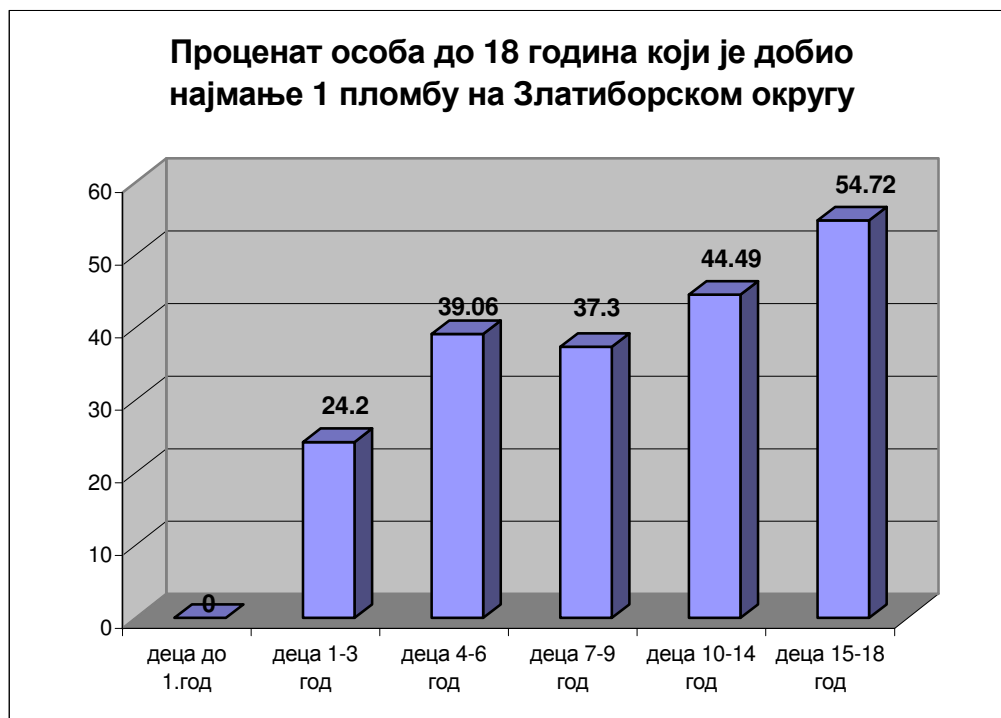
Табела бр.19 ПРОЦЕНАТ ДЕЦЕ 10-14 ГОДИНА КОЈА СУ ДОБИЛА НАЈМАЊЕ 1 ПЛОМБУ

Ред. бр.	Узрасна група деце 10-14 год.	Укупан број деце	Укупан број посета	Број првих посета у календарској години	Број корисника који је добио најмање 1 пломбу	Процент корисника који је добио најмање 1 пломбу	
						2008.	2009.
1	Ариље	1079	1882	500	290	42.50	58.00
2	Бајина Башта	1047	1809	376	217	53.95	57.71
3	Косјерић	631	1337	91	91	79.88	100.00
4	Нова Варош	915	2169	646	640	72.02	99.07
5	Пожега	1510	1293	879	590	62.05	67.12
6	Прибој	2055	6920	2049	237	38.79	11.57
7	Пријеполје	2388	7713	1931	716	50.69	37.08
8	Сјеница	1987	4319	2805	1318	33.82	46.99
9	Ужице	3124	19468	2602	1005	17.33	38.62
10	Чајетина	563	1375	326	326	85.30	100.00
11	Златиборски округ	15299	48285	12205	5430	43.79	44.49

Табела бр.20 **ПРОЦЕНАТ ДЕЦЕ 15-18 ГОДИНА КОЈА СУ ДОБИЛА НАЈМАЊЕ 1 ПЛОМБУ**

Ред. бр.	Узрасна група деце 15-18 год.	Укупан број деце	Укупан број посета	Број првих посета у календарској години	Број корисника који је добио најмање 1 пломбу	Процент корисника који је добио најмање 1 пломбу	
						2008.	2009.
1	Ариље	954	1075	450	171	41.83	38.00
2	Бајина Башта	1297	2019	234	234	62.50	100.00
3	Косјерић	602	246	32	31	86.36	96.88
4	Нова Варош	849	1230	329	302	81.75	91.79
5	Пожега	1268	1467	1048	667	62.63	63.65
6	Прибој	1970	3256	1155	355	63.24	30.74
7	Пријеполје	1201	2318	595	502	71.99	84.37
8	Сјеница	1833	2273	1461	876	38.78	59.96
9	Ужице	2723	8950	1835	673	36.77	36.68
10	Чајетина	695	818	211	211	100.00	100.00
11	Златиборски округ	13392	23652	7350	4022	55.73	54.72

График бр.10



Табела бр.21 **СТОМАТОЛОШКА ЗДРАВСТВЕНА ЗАШТИТА ОСОБА СТАРИЈИХ ОД 18 ГОД.**

Дом здравља	Укупан број посета узрасне групе старији од 18. год.	Број првих посета у календарској години	Број корисника који је добио најмање 1 пломбу	Процент корисника који је добио најмање 1 пломбу		Број корисника код којих је конзервативно третирана пародонтопатија	Процент корисника код којих је конзервативно третирана пародонтопатија	
				2008.	2009.		2008.	2009.
Ариље	2421	544	136	17.5	25.00	0	0.00	0.00
Бајина Башта	4646	1165	774	50.98	66.44	0	0.00	0.00
Косјерић	1066	88	38	44.40	43.18	1	0.22	1.14
Нова Варош	392	302	116	14.5	38.41	21	0.00	6.95
Пожега	4185	1882	1088	52.01	57.81	207	7.05	11.00
Прибој	7703	2341	798	60.90	34.09	187	15.68	7.99
Пријеполје	2641	354	121	62.15	34.18	0	0.00	0.00
Сјеница	2989	2120	778	38.18	36.70	3	2.16	0.14
Ужице	16633	2481	1320	19.21	53.20	109	2.63	4.39
Чајетина	4676	466	466	100.00	100.00	25	5.40	5.36
Златиборски округ	47352	11743	5635	45.64	47.99	553	3.88	4.71

График бр.11

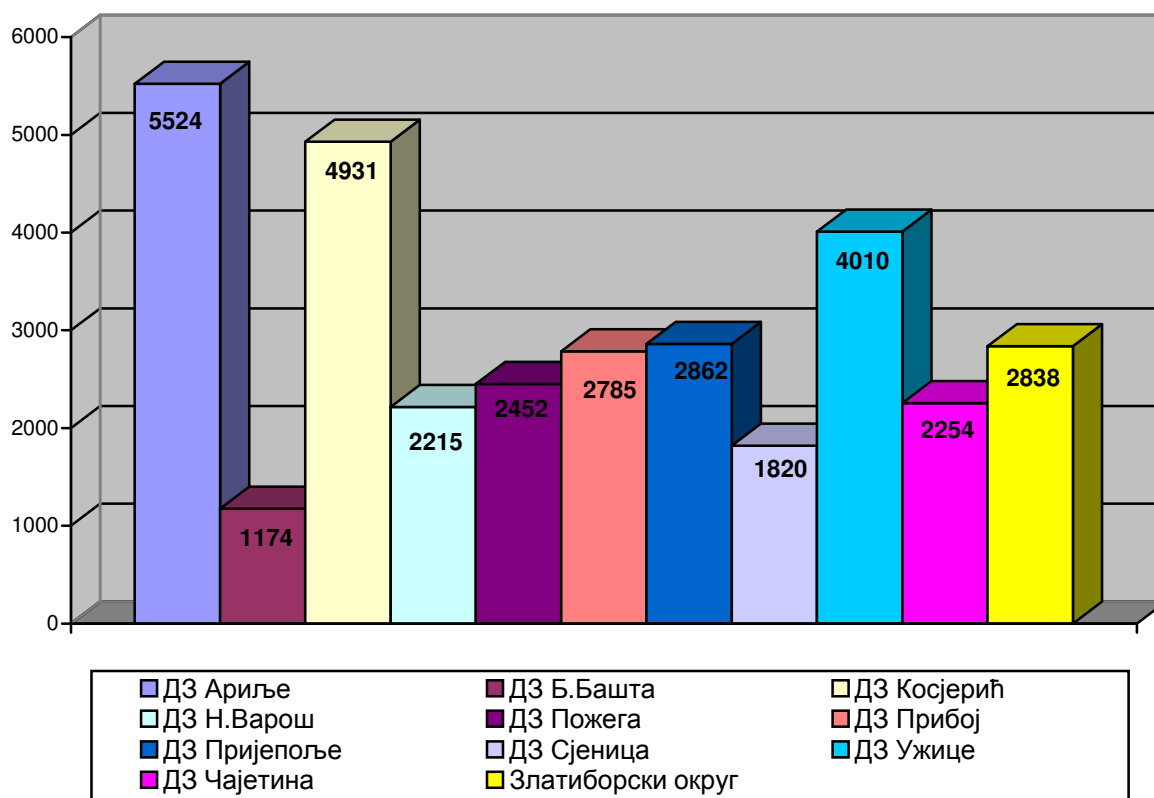


Укупан број посета по стоматологу особа млађих од 18.година на Златиборском округу у 2009. години износио је 2838. Најмањи број посета по стоматологу било је у ДЗ Бајина Башта 1174, а највећи у ДЗ Ариље 5524 (табела бр.22 и график бр.12).

Табела бр.22 **ПРОСЕЧАН БРОЈ ПОСЕТА ПО СТОМАТОЛОГУ
(ОСОБЕ ДО 18.ГОД.)**

Ред. бр.	Дом здравља	Укупан број посета узрасне групе до 18. год.	Укупан број стоматолога	Просечан број посета по стоматологу	
				2008.	2009.
1	Ариље	5524	1.0	2086	5524
2	Бајина Башта	5870	5.0	1729	1174
3	Косјерић	3945	0.8	3745	4931
4	Нова Варош	6644	3.0	1823	2215
5	Пожега	4904	2.0	5013	2452
6	Прибој	15289	5.5	2392	2785
7	Пријепоље	17169	6.0	2828	2862
8	Сјеница	10922	6.0	1235	1820
9	Ужице	48115	12.0	5536	4010
10	Чајетина	4507	2.0	2402	2254
Златиборски округ		122889	43.3	2911	2838

График бр.12-Просечан број посета по стоматологу (особе до 18.год.)

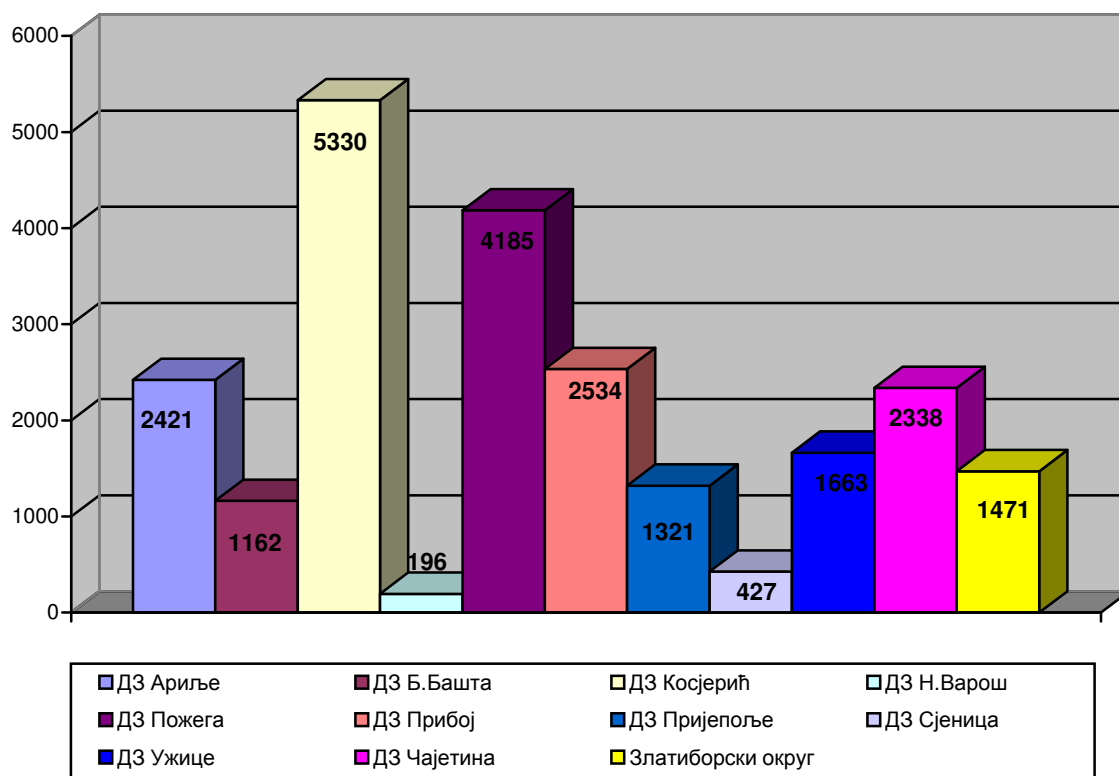


Просечан број посета по стоматологу особа старијих од 18.година на Златиборском округу у 2009.години износио је 1471. Најмањи број посета по стоматологу био је у ДЗ Нова Варош 196, а највећи у ДЗ Косјерић 5330 (табела бр.23 и график бр.13).

Табела бр.23 **ПРОСЕЧАН БРОЈ ПОСЕТА ПО СТОМАТОЛОГУ
(ОСОБЕ СТАРИЈЕ ОД 18.ГОДИНА)**

Ред. бр.	Дом здравља	Укупан број посета узрасне групе старији од 18. год.	Укупан број стоматолога	Просечан број посета по стоматологу	
				2008.	2009.
1	Ариље	2421	1.0	2451	2421
2	Бајина Башта	4646	4.0	1491	1162
3	Косјерић	1066	0.2	1782	5330
4	Нова Варош	392	2.0	977	196
5	Пожега	4185	1.0	2805	4185
6	Прибој	7703	3.0	2252	2534
7	Пријеполје	2641	2.0	1477	1321
8	Сјеница	2989	7.0	266	427
9	Ужице	16633	10.0	1609	1663
10	Чајетина	4676	2.0	2263	2338
Златиборски округ		47352	32.2	1527	1471

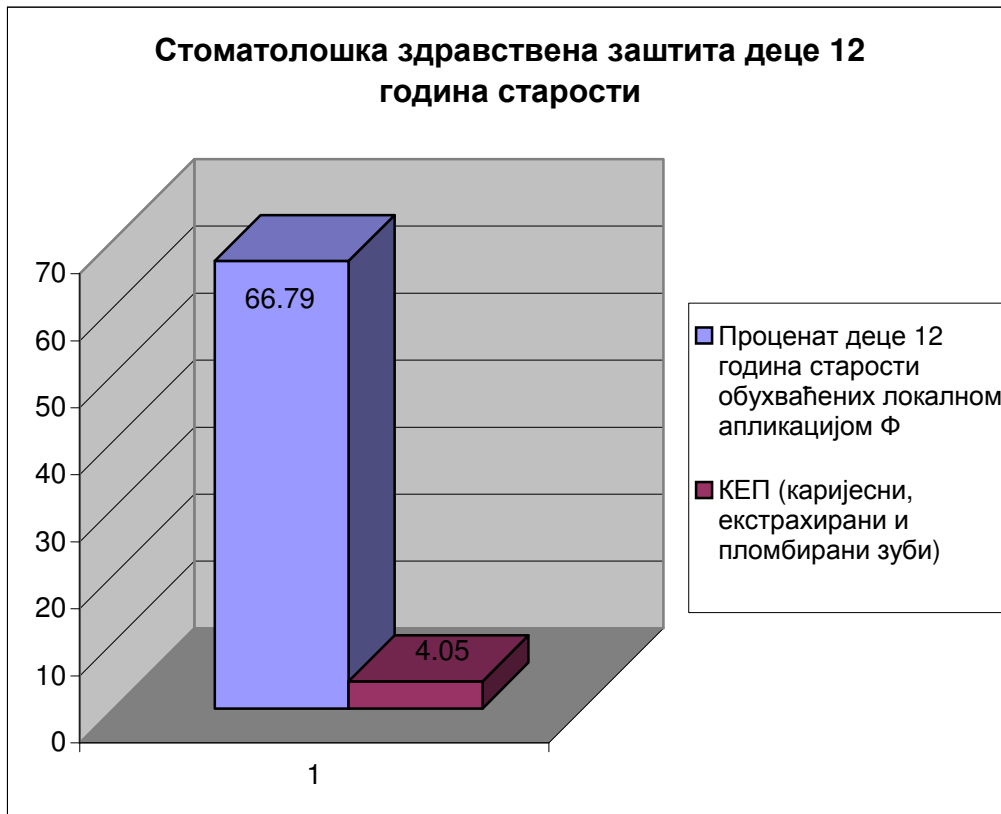
График бр.13-Просечан број посета по стоматологу (особа старијих од 18.год)



Табела бр.24 **СТОМАТОЛОШКА ЗДРАВСТВЕНА ЗАШТИТА ДЕЦЕ 12 ГОДИНА СТАРОСТИ**

Дом здравља	Број деце 12 година старости	Број систематски прегледане деце 12 година старости	Број деце 12 година старости са здравим зубима	К	Е	П	КЕП-12		Број деце 12 година старости обуваћених локалном апликацијом Ф	Процент деце 12 година старости обухваћених локалном апликацијом Ф	
							2008.	2009.		2008.	2009.
Ариље	207	201	11	493	44	257	4.84	3.95	0	0.42	0.00
Бајина Башта	250	168	60	267	140	153	3.29	3.33	73	31.33	43.45
Косјерић	118	59	5	200	30	105	3.86	5.68	59	100.00	100.00
Нова Варош	142	139	42	104	13	286	3.84	2.90	122	60.87	87.77
Пожега	285	285	35	599	75	314	1.71	3.47	248	45.05	87.02
Прибој	440	254	61	191	29	397	3.66	2.43	254	53.39	100.00
Пријеполје	469	326	29	549	61	545	3.25	3.54	161	21.18	49.39
Сјеница	327	311	24	1780	418	906	7.54	9.98	311	99.25	100.00
Ужице	700	530	75	713	220	426	2.50	2.56	292	46.90	55.09
Чајетина	135	70	5	21	19	123	4.25	2.33	45	82.47	64.29
Златиборски округ	3073	2343	347	4917	1049	3512	3.66	4.05	1565	50.16	66.79

График бр.14



ЗДРАВСТВЕНА ЗАШТИТА РАДНИКА-за лекаре специјалисте медицине рада у дому здравља

Обавезни показатељи квалитета који се прате у области здравствене заштите радника су:

- Просечан број запослених код послодавца који је уговорио послове заштите здравља на раду са службом медицине рада по специјалисти медицине рада;
- Просечан број превентивних лекарских прегледа запослених који раде на радним местима са повећаним ризиком по специјалисти медицине рада,
- Процент запослених који су обухваћени едукацијом о ризицима по здравље на радном месту;
- Процент повреда на раду;
- Број професионалних болести утврђених од стране фонда ПИО.

На Златиборском округу у Дому здравља Косјерић, Бајина Башта, Нова Варош, Пријеполје, Ариље и Чајетина, постоје организоване службе медицине рада, али немају потписане уговоре са послодавцима о здравственој заштити радника.

Табела бр.25 ПРОСЕЧАН БРОЈ ЗАПОСЛЕНИХ ПО СПЕЦИЈАЛИСТИ МЕДИЦИНЕ РАДА, ПРОСЕЧАН БРОЈ ПРЕВЕНТИВНИХ ПРЕГЛЕДА ЗАПОСЛЕНИХ КОЈИ РАДЕ НА РАДНИМ МЕСТИМА СА ПОВЕЋАНИМ РИЗИКОМ ПО СПЕЦИЈАЛИСТИ МЕДИЦИНЕ РАДА И ПРОЦЕНАТ ЗАПОСЛЕНИХ КОЈИ СУ ОБУХВАЋЕНИ ЕДУКАЦИЈОМ О РИЗИЦИМА ПО ЗДРАВЉЕ НА РАДНОМ МЕСТУ

Дом здравља	Број специјалиста медицине рада	Број запослених код послодаваца који су уговорили послове заштите здравља на раду	Број превентивних прегледа запослених који раде на радним местима са повећаним ризиком	Број запослених који су обухваћени едукацијом о ризицима по здравље на радном месту	Просечан број запослених код послодаваца који су уговорили послове заштите здравља на раду са службом медицине рада по специјалисти медицине рада		Просечан број превентивних прегледа запослених који раде на радним местима са повећаним ризиком по специјалисти медицине рада		Процент запослених који су обухваћени едукацијом о ризицима по здравље на радном месту	
					2008.	2009.	2008.	2009.	2008.	2009.
Пожега	3.0	1373	1263	627	329.33	458	529	421	89.37	45.67
Прибој	1.0	2222	126	22	2196	2222	85	126	2.73	0.99
Сјеница	2.0	432	38	32	216	216	205	19	90.05	7.41
Ужице	3.0	15000	7990	142	2250	5000	912	2663	1.11	0.95
Остали домови здравља	8.5	0	0	0	0	0	0	0	0	0
Златиборски округ	17.5	19027	9417	823	491.88	1087	271.70	538	17.03	4.33

Табела бр.26 **ПРОЦЕНАТ ПОВРЕДА НА РАДУ И БРОЈ ПРОФЕСИОНАЛНИХ БОЛЕСТИ**

Дом здравља	Број запослених код послодаваца који су уговорили послове заштите здравља на раду са службом медицине рада	Број повређених на раду	Процент повреда на раду		Број професионалних болести верификованих од стране Фонда ПИО	
			2008.	2009.	2008.	2009.
Пожега	1373	17	1.92	1.24	0	0
Прибој	2222	52	4.23	2.34	2	2
Сјеница	432	60	19.44	13.89	5	57
Ужице	15000	257	2.11	1.71	3	0
Златиборски округ	19027	386	3.58	2.03	10	59

ХИТНА МЕДИЦИНСКА ПОМОЋ-служба за хитну медицинску помоћ при дому здравља

Обавезни показатељи квалитета који се прате у области хитне медицинске помоћи су:

- Реакционо време I – време које је протекло од пријема позива за први ред хитности у диспечарском центру до предаје позива екипи за интервенцију;
- Реакционо време II – време које је протекло од пријема позива за први ред хитности до доласка екипе до пацијента;
- Процент успешних кардио-пулмоналних реанимација;
- Процент напрасних смрти у односу на број извршених кардио-пулмоналних реанимација;
- Процент самостално решених случајева на терену.

У свим домовима здравља, осим у Дому здравља Ужице, хитна медицинска помоћ је у саставу службе опште медицине, показатељи квалитета за овако организоване јединице хитне помоћи се не приказују.

Сви потребни показатељи праћени су и достављани само из хитне медицинске службе ДЗ Ужице. Вредност за реакционо време I је 1.00, а за реакционо време II је 6.4 минута. Процент успешних кардио-пулмоналних реанимација је 52.40, проценат напрасних смрти у односу на број извршених кардио-пулмоналних реанимација је 47.60, проценат самостално решених случајева на терену је 77.62 .

Табела бр. 27 **ИНДИКАТОРИ КВАЛИТЕТА ХИТНЕ МЕДИЦИНСКЕ ПОМОЋИ**

ИНДИКАТОРИ КВАЛИТЕТА ХИТНЕ МЕДИЦИНСКЕ ПОМОЋИ	реакционо време 1 (у мин.)		реакционо време 2 (у мин.)		процент самостално решених случајева		број напрасних смрти на 1000 прегледаних на терену		процент успешних КПР	
	2008.	2009.	2008.	2009.	2008.	2009.	2008.	2009.	2008.	2009.
Златиборски округ	1.00	1.00	5.93	6.40	74.94	77.62	3.16	1.70	48.57	52.40

ФАРМАЦЕУТСКА ЗДРАВСТВЕНА ДЕЛАТНОСТ-АПОТЕКА

Обавезни показатељи квалитета који се прате у фармацеутској здравственој делатности-апотека су:

- Просечан број свих рецепата по фармацеуту;
- Просечан број налога за медицинска средства по фармацеуту;
- Просечан број израђених магистралних лекова по фармацеуту.

У 2009. години на нивоу Златиборског округа, 59.1 фармацеута издало је:
-2291246 рецепата, што износи 38769 по фармацеуту,
-23724 налога, 401.42 по фармацеуту,
-108724 магистралних лекова, 1840 по фармацеуту.

Табела бр. 28 **ИНДИКАТОРИ КВАЛИТЕТА ФАРМАЦЕУТСКЕ ЗДРАВСТВЕНЕ ДЕЛАТНОСТИ**

ИНДИКАТОРИ КВАЛИТЕТА ПО ЈЕДНОМ ФАРМАЦЕУТУ	просечан број рецепата		просечан број налога за медицинска средства		просечан број израђених магистралних лекова	
	2008.	2009.	2008.	2009.	2008.	2009.
Златиборски округ	37079	38769	375	401	1537	1840

СПЕЦИЈАЛИСТИЧКО-КОНСУЛТАТИВНЕ СЛУЖБЕ НА ПРИМАРНОМ НИВОУ

Према Правилнику о о условима и начину унутрашње организације здравствених установа («Сл.гласникРС», број 43/06), установе на примарном нивоу имају специјалистичко-консултативну службу, која обухвата-интерну медицину, пнеумофтизиологију, офталмологију, оториноларингологију и психијатрију.

Обавезни показатељи квалитета који се прате у специјалистичко-консултативним службама су:

- Просечна дужина чекања на заказан преглед, од првог јављања пацијента специјалистичко-консултативној служби до времена заказивања прегледа;
- Укупан број сати у недељи када служба ради поподне;
- Број дана у месецу када је омогућено заказивање специјалистичко-консултативних прегледа;
- Процент заказаних посета у односу на укупан број посета у специјалистичко-консултативној служби.

Када посматрамо показатеље квалитета рада специјалистичко-консултативних служби у домовима здравља Златиборског округа морамо да нагласимо да у зависности од организационе структуре имамо различите специјалистичко-консултативне службе у домовима здравља. Пнеумофтизиолошка служба ради у шест домова здравља у којима је укупан број прегледа износио 14510, али ниједан није био заказан. У осталим специјалистичко-консултативним службама заказивање је вршено у неким домовима здравља, док у неким није.

Табела бр.29 **ПОКАЗАТЕЉИ КВАЛИТЕТА КОЈИ СЕ ПРАТЕ У СПЕЦИЈАЛИСТИЧКО- КОНСУЛТАТИВНОЈ СЛУЖБИ ИНТЕРНЕ МЕДИЦИНЕ**

Р.бр.	Специјалистичка служба- ИНТЕРНА МЕДИЦИНА	Укупан број првих прегледа	Број пацијената који су имали заказан први преглед	Укупна дужина чекања на заказан први преглед	Просечна дужина чекања на заказан први преглед		Процент заказаних првих посета у односу на укупан број првих посета		Укупан број сати у недељи када служба ради поподне		Број дана у месецу када је омогућено заказивање спец.-конс. прегледа	
					2008.	2009.	2008.	2009.	2008.	2009.	2008.	2009.
1	Ариље	3436	1883	16373	6.46	8.70	48.9	54.80	0	0	22	22
2	Косјерић	2644	2644	10422	4.04	3.94	100.0	100.0	0	0	22	22
3	Нова Варош	926	0	0	2.74	-	18.92	0	0	0	-	-
4	Бајина Башта	5196	0	0	-	-	0	0	0	0	-	-
5	Чајетина	1984	0	0	-	-	0	0	0	0	-	-
6	Сјеница	3126	0	0	-	-	0	0	0	0	-	-
7	Пожега	6779	0	0	-	-	0	0	0	0	-	-
8	Ужице	5599	4993	102270	20.48	18.19	84.74	89.18	32	32	22	22
Златиборски округ		29690	9520	129065	11.45	13.56	67.16	32.06	-	-	-	-

Табела бр.30 **ПОКАЗАТЕЉИ КВАЛИТЕТА КОЈИ СЕ ПРАТЕ У СПЕЦИЈАЛИСТИЧКО- КОНСУЛТАТИВНОЈ СЛУЖБИ ПСИХИЈАТРИЈЕ**

Р.бр.	Специјалистичка служба ПСИХИЈАТРИЈА	Укупан број првих прегледа	Број пацијената који су имали заказан први преглед	Укупна дужина чекања на заказан први преглед	Просечна дужина чекања на заказан први преглед		Процент заказаних првих посета у односу на укупан број првих посета		Укупан број сати у недељи када служба ради поподне		Број дана у месецу када је омогућено заказивање спец.-конс. прегледа	
					2008.	2009.	2008.	2009.	2008.	2009.	2008.	2009.
1	Ариље	948	633	1795	2.84	2.84	66.77	66.77	0	0	22	22
2	Нова Варош	3384	0	0	0.06	-	25.95	0	0	0	22	-
3	Бајина Башта	1671	0	0	-	-	0	0	35	35	-	-
4	Сјеница	3771	0	0	-	-	0	0	0	0	-	-
5	Пријепоље	545	0	0	-	-	0	0	0	0	-	-
6	Прибој	1093	390	11	0.10	0.03	1.26	35.68	0	0	22	22
7	Пожега	1516	0	0	-	-	0	0	0	0	-	-
8	Ужице	396	316	506	4.33	1.60	61.57	79.80	0	0	22	22
Златиборски округ		12557	835	1308	1.88	1.57	39.31	6.65	-	-	-	-

Табела бр.31 **ПОКАЗАТЕЉИ КВАЛИТЕТА КОЈИ СЕ ПРАТЕ У СПЕЦИЈАЛИСТИЧКО- КОНСУЛТАТИВНОЈ СЛУЖБИ ОТОРИНИЛАРИНГОЛОГИЈЕ**

Р.бр.	Специјалистичка служба ОТОРИНО-ЛАРИНГОЛОГИЈА	Укупан број првих прегледа	Број пацијената који су имали заказан први преглед	Укупна дужина чекања на заказан први преглед	Просечна дужина чекања на заказан први преглед		Процент заказаних првих посета у односу на укупан број првих посета		Укупан број сати у недељи када служба ради поподне		Број дана у месецу када је омогућено заказивање спец.-конс. прегледа	
					2008.	2009.	2008.	2009.	2008.	2009.	2008.	2009.
1	Ужице	3128	2123	1193	1.01	0.56	67.51	67.97	0	0	22	22
2	Прибој	1072	703	180	-	0.26	0	65.58	0	0	-	22
3	Бајина Башта	547	0	0	-	-	0	0	0	0	-	-
4	Сјеница	1100	0	0	-	-	0	0	0	0	-	-
5	Пријепоље	3784	0	0	-	-	0	0	0	0	-	-
Златиборски округ		9631	2829	1373	1.88	0.49	39.31	29.37	-	-	-	-

Табела бр.32 ПОКАЗАТЕЉИ КВАЛИТЕТА КОЈИ СЕ ПРАТЕ У
СПЕЦИЈАЛИСТИЧКО- КОНСУЛТАТИВНОЈ СЛУЖБИ
ОФТАЛМОЛОГИЈЕ

Р.бр.	Специјалистичка служба ОФТАЛМОЛОГИЈА	Укупан број првих прегледа	Број пацијената који су имали заказан први преглед	Укупна дужина чекања на заказан први преглед	Просечна дужина чекања на заказан први преглед		Процент заказаних првих посета у односу на укупан број првих посета		Укупан број сати у недељи када служба ради поподне		Број дана у месецу када је омогућено заказивање спец.-конс. прегледа	
					2008.	2009.	2008.	2009.	2008.	2009.	2008.	2009.
1	Ариље	682	0	0	-	-	0	0	0	0	-	-
2	Бајина Башта	1106	0	0	-	-	0	0	0	0	-	-
3	Сјеница	520	217	651	-	3.00	-	41.73	-	0	-	22
4	Пријепоље	7866	0	0	-	-	0	0	0	0	-	-
5	Прибој	5898	4296	35	-	0.01	0	72.84	0	0	-	22
6	Пожега	7364	0	0	-	-	0	0	0	0	-	-
7	Ужице	3662	3004	38818	16.21	12.92	74.78	82.03	0	0	22	22
Златиборски округ		27098	7517	39504	1.88	5.26	39.31	27.74	-	-	-	-

ПОКАЗАТЕЉИ КВАЛИТЕТА У СЕКУНДАРНОЈ ЗДРАВСТВЕНОЈ ЗАШТИТИ

ОПШТЕ БОЛНИЦЕ

На секундарном нивоу Златиборског округа постоје 3 опште болнице, ОБ Пријепоље, ОБ Прибој и ОБ Ужице (у склопу ОБ Ужице налазе се и истурена одељења у Пожеги и Новој Вароши). У здравственим установама које обављају здравствену делатност на секундарном нивоу, квалитет здравствене заштите процењује се на основу показатеља који се прате за установу у целини и показатеља по гранама медицине (интернистичке, хируршке, гинекологија са акушерством и педијатрија) за стационарну и специјалистичко-консултативну здравствену делатност. Општа болница Ужице је једна од седам болница у републици у којој су се поред обавезних показатеља квалитета пратили и препоручени показатељи здравствене заштите.

У Бајиној Башти и Сјеници постоје стационари, показатељи квалитета се нису пратили у тим установама.

Обавезни показатељи квалитета који се прате за **здравствену установу у целини** су:

- Стопа леталитета;
- Процент умрлих у току првих 48 сати од пријема;
- Просечна дужина болничког лечења;
- Просечан број медицинских сестара по заузетој болничкој постељи;
- Процент обдукованих;
- Процент подударности клиничких и одукционих дијагноза;
- Процент пацијената упућених у друге здравствене установе, осим на рехабилитацију.

У општим болницама на Златиборском округу у 2009. години лечено је 34335 болесник, а умрло 1145 (није урађена ниједна обдукција), што чини стопу леталитета 3.33 на нивоу округа. Број умрлих у току првих 48 сати од пријема у болницу износио је 376, што чини 32.84% од укупно умрлих у општим болницама округа (табела бр.25).

Табела бр.33 СТОПА ЛЕТАЛИТЕТА И ПРОЦЕНАТ УМРЛИХ У ТОКУ ПРВИХ 48 САТИ ОД ПРИЈЕМА ПО ОДЕЉЕЊИМА У ОПШТИМ БОЛНИЦАМА НА ЗЛАТИБОРСКОМ ОКРУГУ

Р. бр.		Број исписаних болесника	Број умрлих у току првих 48 сати од пријема у болницу	Укупан број умрлих	Стопа леталитета	Процент умрлих у току првих 48 сати од пријема у болницу
0	1	2	3	4	5	6
1	Хирургија	12052	107	339	2.81	31.56
2	Интерна медицина	14247	268	802	5.63	33.42
3	Педијатрија	3292	1	1	0.03	100.00
4	Гинекологија и акушерство	4744	0	3	0.06	0.00
Златиборски округ		34335	376	1145	3.33	32.84

Највећа стопа леталитета је на интерном одељењу 5.63 на округу, а најмања на педијатрији 0.03. Процент умрлих у току првих 48 сати од пријема у болницу највећи је на педијатрији и износи 100.00 (ако посматрамо апсолутне бројеве-у првих 48 сати умрло је 1 од укупно 1 који су умрли на том одељењу).

Табела бр.34 СТОПА ЛЕТАЛИТЕТА И ПРОЦЕНАТ УМРЛИХ У ТОКУ ПРВИХ 48 САТИ ОД ПРИЈЕМА У БОЛНИЦУ НА ОДЕЉЕЊУ ХИРУРГИЈЕ

Р. бр.	ХИРУРГИЈА	Број исписаних болесника	Број умрлих у току првих 48 сати од пријема у болницу	Укупан број умрлих	Стопа леталитета	Процент умрлих у току првих 48 сати од пријема у болницу
0	1	2	3	4	5	6
1	Општа болница Пријепоље	1656	12	47	2.84	25.53
2	Општа болница Прибој	798	8	27	3.38	29.63
3	Општа болница Ужице	9598	87	265	2.76	32.83
Златиборски округ		12052	107	339	2.81	31.56

Табела бр.35 СТОПА ЛЕТАЛИТЕТА И ПРОЦЕНАТ УМРЛИХ У ТОКУ ПРВИХ 48 САТИ ОД ПРИЈЕМА У БОЛНИЦУ НА ОДЕЉЕЊУ ИНТЕРНЕ МЕДИЦИНЕ

Р. бр.	ИНТЕРНА МЕДИЦИНА	Број исписаних болесника	Број умрлих у току првих 48 сати од пријема у болницу	Укупан број умрлих	Стопа леталитета	Процент умрлих у току првих 48 сати од пријема у болницу
0	1	2	3	4	5	6
1	Општа болница Пријепоље	1305	35	82	6.28	42.68
2	Општа болница Прибој	1512	40	92	6.08	43.48
3	Општа болница Ужице	11430	193	628	5.49	30.73
Златиборски округ		14247	268	802	5.63	33.42

Табела бр.36 СТОПА ЛЕТАЛИТЕТА И ПРОЦЕНАТ УМРЛИХ У ТОКУ ПРВИХ 48 САТИ ОД ПРИЈЕМА У БОЛНИЦУ НА ОДЕЉЕЊУ ПЕДИЈАТРИЈЕ

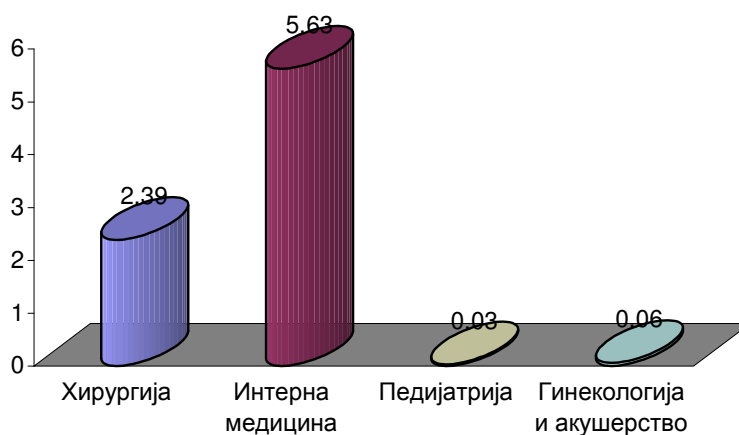
Р. бр.	ПЕДИЈАТРИЈА	Број исписаних болесника	Број умрлих у току првих 48 сати од пријема у болницу	Укупан број умрлих	Стопа леталитета	Процент умрлих у току првих 48 сати од пријема у болницу
0	1	2	3	4	5	6
1	Општа болница Пријепоље	786	0	0	0	0
2	Општа болница Прибој	644	0	0	0	0
3	Општа болница Ужице	1862	1	1	0.05	100.00
Златиборски округ		3292	1	1	0.03	100.00

Табела бр.37 **СТОПА ЛЕТАЛИТЕТА И ПРОЦЕНАТ УМРЛИХ У ТОКУ ПРВИХ 48 САТИ ОД ПРИЈЕМА У БОЛНИЦУ НА ОДЕЉЕЊУ ГИНЕКОЛОГИЈЕ И АКУШЕРСТВА**

Р. бр.	ГИНЕКОЛОГИЈА И АКУШЕРСТВО	Број исписаних болесника	Број умрлих у току првих 48 сати од пријема у болницу	Укупан број умрлих	Стопа леталитета	Процент умрлих у току првих 48 сати од пријема у болницу
0	1	2	3	4	5	6
1	Општа болница Пријепоље	991	0	0	0	0
2	Општа болница Прибој	680	0	0	0	0
3	Општа болница Ужице	3073	0	3	0.10	0
Златиборски округ		4744	0	3	0.06	0

График бр.14

Стопе леталитета по одељењима на Златиборском округу



Табела бр.38 **СТОПА ЛЕТАЛИТЕТА ЗА НИВО УСТАНОВЕ И ПРОЦЕНАТ УМРЛИХ У ТОКУ ПРВИХ 48 САТИ ОД ПРИЈЕМА У БОЛНИЦУ**

Р. бр.	ОПШТА БОЛНИЦА	Број исписаних болесника	Број умрлих у току првих 48 сати од пријема у болницу	Укупан број умрлих	Стопа леталитета за ниво установе		Процент умрлих у току првих 48 сати од пријема у болницу	
					2008.	2009.	2008.	2009.
1	Пријепоље	4738	47	129	3.02	2.72	26.14	36.43
2	Прибој	3634	48	119	2.99	3.27	44.44	40.34
3	Ужице	25963	281	897	2.93	3.45	29.69	31.33
Златиборски округ		34335	376	1145	2.95	3.33	30.58	32.84

График бр.15



У општим болницама Златиборског округа у 2009. години лечено је 34335 болесника, остварено је 251471 болесничких дана са просечном дужином болничког лечења од 7.32 дана. Просечна дужина лечења најмања је на педијатрији и износи 4.82 дана за ниво округа, а најдуже се лежи на одељењу интерне медицине 8.95 дана. Ако посматрамо појединачне установе најкраће се лежи на педијатрији ОБ Пријепоље 4.10, док најдуже на одељењу интерне медицине ОБ Пријепоље 10.55 дана.

Број медицинских сестара по заузетој болничкој постељи на нивоу округа износи 0.83. (табеле бр.39-43 и графици бр.16-17)

Табела бр.39 ПРОСЕЧНА ДУЖИНА БОЛНИЧКОГ ЛЕЧЕЊА, БРОЈ МЕДИЦИНСКИХ СЕСТАРА ПО БОЛНИЧКОЈ ПОСТЕЉИ И БРОЈ ПАЦИЈЕНАТА УПУЋЕНИХ У ДРУГЕ УСТАНОВЕ НА ЗЛАТИБОРСКОМ ОКРУГУ

Р. бр.	Одељење	Број исписаних болесника	Број болесника упућених у друге установе	Број дана болничког лечења	Број медицинских сестара	Број постеља	Просечна дужина болничког лечења	Број медицинских сестара по заузетој болничкој постељи	Процент пацијената упућених у друге установе
0	1	2	3	4	5	6	7	8	9
1	Хирургија	12052	127	84353	230.7	317	7.00	0.99	1.05
2	Интерна медицина	14247	332	127557	230	448	8.95	0.66	2.33
3	Педијатрија	3292	67	15855	33.3	68	4.82	0.77	2.04
4	Гинекологија и акушерство	4744	41	23706	79.6	133	5.00	1.23	0.86
Златиборски округ		34335	567	251471	573.6	966	7.32	0.83	1.65

Табела бр.40 **ПРОСЕЧНА ДУЖИНА БОЛНИЧКОГ ЛЕЧЕЊА, БРОЈ МЕДИЦИНСКИХ СЕСТАРА ПО БОЛНИЧКОЈ ПОСТЕЉИ И БРОЈ ПАЦИЈЕНАТА УПУЋЕНИХ У ДРУГЕ УСТАНОВЕ НА ОДЕЉЕЊУ ИНТЕРНЕ МЕДИЦИНЕ**

Р. бр.	ИНТЕРНА МЕДИЦИНА	Број исписаних болесника	Број болесника упућених у друге установе	Број дана болничког лечења	Број медицинских сестара	Број постеља	Просечна дужина болничког лечења	Број медицинских сестара по заузетој болничкој постељи	Процент пацијената упућених у друге установе
0	1	2	3	4	5	6	7	8	9
1	Општа болница Пријепоље	1305	71	13762	19.4	60	10.55	0.51	5.44
2	Општа болница Прибој	1512	52	11076	806	30	7.33	0.28	3.44
3	Општа болница Ужице	11430	209	102719	202.0	358	8.99	0.72	1.83
Златиборски округ		14247	332	127557	230	448	8.95	0.66	2.33

Табела бр.41 **ПРОСЕЧНА ДУЖИНА БОЛНИЧКОГ ЛЕЧЕЊА, БРОЈ МЕДИЦИНСКИХ СЕСТАРА ПО БОЛНИЧКОЈ ПОСТЕЉИ И БРОЈ ПАЦИЈЕНАТА УПУЋЕНИХ У ДРУГЕ УСТАНОВЕ НА ОДЕЉЕЊУ ХИРУРГИЈЕ**

Р. бр.	ХИРУРГИЈА	Број исписаних болесника	Број болесника упућених у друге установе	Број дана болничког лечења	Број медицинских сестара	Број постеља	Просечна дужина болничког лечења	Број медицинских сестара по заузетој болничкој постељи	Процент пацијената упућених у друге установе
0	1	2	3	4	5	6	7	8	9
1	Општа болница Пријеполје	1656	51	11768	19.4	38	7.11	0.60	3.08
2	Општа болница Прибој	798	18	6389	12.3	24	8.01	0.70	2.26
3	Општа болница Ужице	9598	58	66196	199.0	255	6.90	1.10	0.60
Златиборски округ		12052	127	84353	230.7	317	7.00	0.99	1.05

Табела бр.42 **ПРОСЕЧНА ДУЖИНА БОЛНИЧКОГ ЛЕЧЕЊА, БРОЈ МЕДИЦИНСКИХ СЕСТАРА ПО БОЛНИЧКОЈ ПОСТЕЉИ И БРОЈ ПАЦИЈЕНАТА УПУЋЕНИХ У ДРУГЕ УСТАНОВЕ НА ОДЕЉЕЊУ ПЕДИЈАТРИЈЕ**

Р. бр.	ПЕДИЈАТРИЈА	Број исписаних болесника	Број болесника упућених у друге установе	Број дана болничког лечења	Број медицинских сестара	Број постеља	Просечна дужина болничког лечења	Број медицинских сестара по заузетој болничкој постељи	Процент пацијената упућених у друге установе
0	1	2	3	4	5	6	7	8	9
1	Општа болница Пријепоље	786	25	3219	8.4	15	4.10	0.95	3.18
2	Општа болница Прибој	644	19	3605	6.9	13	5.60	0.69	2.95
3	Општа болница Ужице	1862	23	9031	18.0	40	4.85	0.73	1.24
Златиборски округ		3292	67	15855	33.3	68	4.82	0.77	2.04

Табела бр.43 **ПРОСЕЧНА ДУЖИНА БОЛНИЧКОГ ЛЕЧЕЊА, БРОЈ МЕДИЦИНСКИХ СЕСТАРА ПО БОЛНИЧКОЈ ПОСТЕЉИ И БРОЈ ПАЦИЈЕНАТА УПУЋЕНИХ У ДРУГЕ УСТАНОВЕ НА ОДЕЉЕЊУ ГИНЕКОЛОГИЈЕ И АКУШЕРСТВА**

Р. бр.	ГИНЕКОЛОГИЈА И АКУШЕРСТВО	Број исписаних болесника	Број болесника упућених у друге установе	Број дана болничког лечења	Број медицинских сестара	Број постеља	Просечна дужина болничког лечења	Број медицинских сестара по заузетој болничкој постељи	Процент пацијената упућених у друге установе
0	1	2	3	4	5	6	7	8	9
1	Општа болница Пријеполје	991	26	4763	16.6	25	4.81	1.27	2.62
2	Општа болница Прибој	680	15	3133	10.0	18	4.61	1.17	2.21
3	Општа болница Ужице	3073	0	15810	53.0	90	5.14	1.22	0
Златиборски округ		4744	41	23706	79.6	133	5.00	1.23	0.86

Табела бр.44 УПОРЕЂЕНИ ПОКАЗАТЕЉИ КВАЛИТЕТА У
СЕКУНДАРНОЈ ЗДРАВСТВЕНОЈ ЗАШТИТИ ЗА 2008. И 2009. ГОДИНУ

ПОКАЗАТЕЉИ КВАЛИТЕТА У СЕКУНДАРНОЈ ЗДРАВСТВЕНОЈ ЗАШТИТИ	стопа леталитета		просечна дужина болничког лечења		број медицинских сестара по заузетој болничкој постељи		процент обдукованих у односу на све умрле у општим болницама		процент пацијената упућених у друге установе	
	2008.	2009.	2008.	2009.	2008.	2009.	2008.	2009.	2008.	2009.
ХИРУРГИЈА	2.39	2.81	7.06	7.00	1.03	0.99	0	0	1.10	1.05
Општа болница Пријепоље	1.70	2.84	5.51	7.11	0.98	0.60	0	0	5.04	3.08
Општа болница Прибој	2.01	3.38	7.47	8.01	0.69	0.70	0	0	1.89	2.26
Општа болница Ужице	2.53	2.76	7.27	6.90	1.06	1.10	0	0	0.38	0.60
ИНТЕРНА МЕДИЦИНА	4.87	5.63	8.18	8.95	0.69	0.66	0	0	1.99	2.33
Општа болница Пријепоље	7.66	6.28	8.17	10.55	0.59	0.51	0	0	3.86	5.44
Општа болница Прибој	6.03	6.08	7.71	7.33	0.28	0.28	0	0	2.76	3.44
Општа болница Ужице	4.37	5.49	8.23	8.99	0.75	0.72	0	0	1.66	1.83
ПЕДИЈАТРИЈА	0.08	0.03	4.35	4.82	0.76	0.77	0	0	1.29	2.04
Општа болница Пријепоље	0.00	0.00	4.20	4.10	0.89	0.95	0	0	1.48	3.18
Општа болница Прибој	0.00	0.00	5.25	5.60	0.76	0.69	0	0	1.18	2.95
Општа болница Ужице	0.14	0.05	4.16	4.85	0.71	0.73	0	0	1.24	1.24
ГИНЕКОЛОГИЈА И АКУШЕРСТВО	0.11	0.06	4.97	5.00	1.32	1.23	0	0	0.46	0.86
Општа болница Пријепоље	0.00	0.00	4.95	4.81	1.39	1.27	0	0	0.66	2.62
Општа болница Прибој	0.19	0.00	5.06	4.61	1.23	1.17	0	0	2.65	2.21
Општа болница Ужице	0.13	0.10	4.97	5.14	1.32	1.22	0	0	0.00	0.00
ЗЛАТИБОРСКИ ОКРУГ	2.95	3.33	7.00	7.32	0.87	0.83	0	0	1.43	1.65

График бр.16

Просечна дужина болничког лечења по одељењима на Златиборском округу

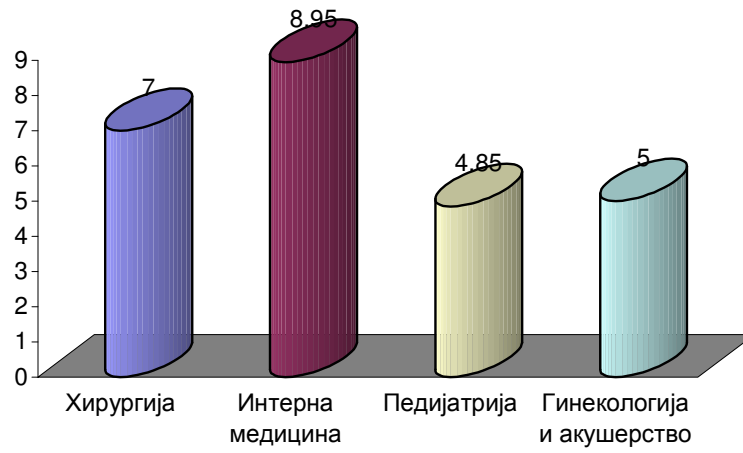
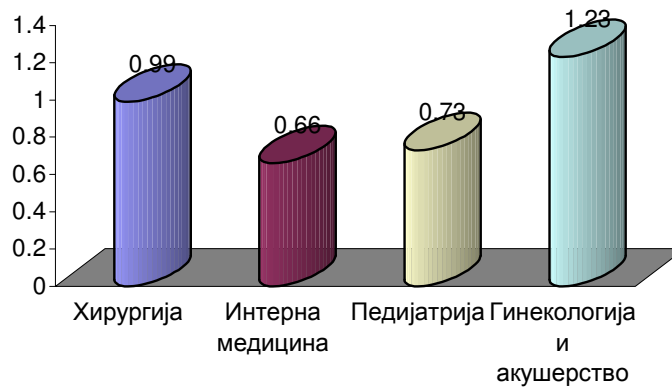


График бр.17

Број медицинских сестара по заузетој болничкој постељи



ИНТЕРНИСТИЧКЕ ГРАНЕ МЕДИЦИНЕ

Обавезни показатељи квалитета који се прате у **интернистичким гранама медицине** су:

- Стопа леталитета;
- Процент умрлих у току првих 48 сати од пријема;
- Стопа леталитета од инфаркта миокарда;
- Процент умрлих од инфаркта миокарда у току првих 48 сати од пријема;
- Стопа леталитета од цереброваскуларног инсульта;
- Процент умрлих од цереброваскуларног инсульта у току првих 48 сати од пријема;
- Просечна дужина болничког лечења;
- Просечна дужина болничког лечења пацијената са акутним инфарктом миокарда;
- Просечна дужина болничког лечења код пацијената са цереброваскуларним инсультом;
- Просечан број медицинских сестара по заузетој болничкој постељи,
- Процент обдукованих,
- Процент подударности клиничких и одукционих дијагноза,
- Процент пацијената упућених у друге здравствене установе, (осим на рехабилитацију).

У општим болницама Златиборског округа са дијагнозом инфаркта миокарда лечено је у 2009. години 313 пацијената, од којих је умрло 28, што чини стопу леталитета од 8.95 при чему је у првих 48 сати од пријема умрло 6.71% пацијената. Од укупно 865 пацијената лечених од цереброваскуларног инсульта, умрло је 185, што чини стопу леталитета од 21.39. У првих 48 сати од пријема умрло је 6.59% лечених пацијената (табеле бр.45-47 и график бр.18-19)

Табела бр.45 **БРОЈ ИСПИСАНИХ И УМРЛИХ ОД ИНФАРКТА МИОКАРДА И ЦЕРЕБРОВАСКУЛАРНОГ ИНСУЛТА**

Р. бр.	Установа	Број исписаних болесника са дијагнозом инфаркта миокарда	Број умрлих од инфаркта миокарда у току првих 48 сати од пријема у болницу	Укупан број умрлих од инфаркта миокарда	Број исписаних болесника са дијагнозом церебро васкуларног инсульта	Број умрлих од цереброваскуларног инсульта у току првих 48 сати од пријема у болницу	Укупан број умрлих од церебро васкуларног инсульта	Стопа леталитета за инфаркт миокарда	Процент умрлих од инфаркта миокарда у току првих 48 сати од пријема у болницу	Стопа леталитета за церебро васкуларни инсулт	Процент умрлих од церебро васкуларног инсульта у току првих 48 сати од пријема у болницу
0	1	2	3	4	5	6	7	8	9	10	11
1	Општа болница Пријепоље	52	3	7	164	5	32	13.46	5.77	19.51	3.05
2	Општа болница Прибој	37	1	1	22	1	2	2.70	2.70	9.09	4.55
3	Општа болница Ужице	224	17	20	679	51	151	8.93	7.59	22.24	7.51
Златиборски округ		313	21	28	865	57	185	8.95	6.71	21.39	6.59

Табела бр.46 **ПОКАЗАТЕЉИ КВАЛИТЕТА У ИНТЕРНИСТИЧКИМ ГРАНАМА МЕДИЦИНЕ**

ИНТЕРНА МЕДИЦИНА	леталитет од инфаркта миокарда		% умрлих од инфаркта миокарда у првих 48 h		леталитет од церебро- васкуларног инзулта	
	2008.	2009.	2008.	2009.	2008.	2009.
Општа болница Пријепоље	21.21	13.46	12.12	5.77	21.30	19.51
Општа болница Прибој	6.12	2.70	6.12	2.70	17.39	9.09
Општа болница Ужице	6.64	8.93	4.27	7.59	22.78	22.24
ЗЛАТИБОРСКИ ОКРУГ	8.19	8.95	5.46	6.71	22.21	21.39

Табела бр.47 **ПРОСЕЧНА ДУЖИНА ЛЕЧЕЊА ПАЦИЈЕНАТА СА АКУТНИМ ИНФАРКТОМ МИОКАРДА И ЦЕРЕБРОВАСКУЛАРНИМ ИНСУЛТОМ**

Р. бр.	Установа	Број исписаних болесника са дијагнозом инфаркт миокарда	Број исписаних болесника са дијагнозом цереброваскуларни инсулт	Број дана болничког лечења за инфаркт миокарда	Број дана болничког лечења за цереброваскуларни инсулт	Просечна дужина болничког лечења за инфаркт миокарда		Просечна дужина болничког лечења за цереброваскуларни инсулт	
						2008.	2009.	2008.	2009.
1	Општа болница Пријепоље	52	164	589	1548	13.42	11.33	9.53	9.44
2	Општа болница Прибој	37	22	364	189	12	9.84	6.89	8.59
3	Општа болница Ужице	224	679	1805	5840	9.15	8.06	8.76	8.60
Златиборски округ		313	865	2758	7577	10.05	8.81	8.81	8.76

График бр.18

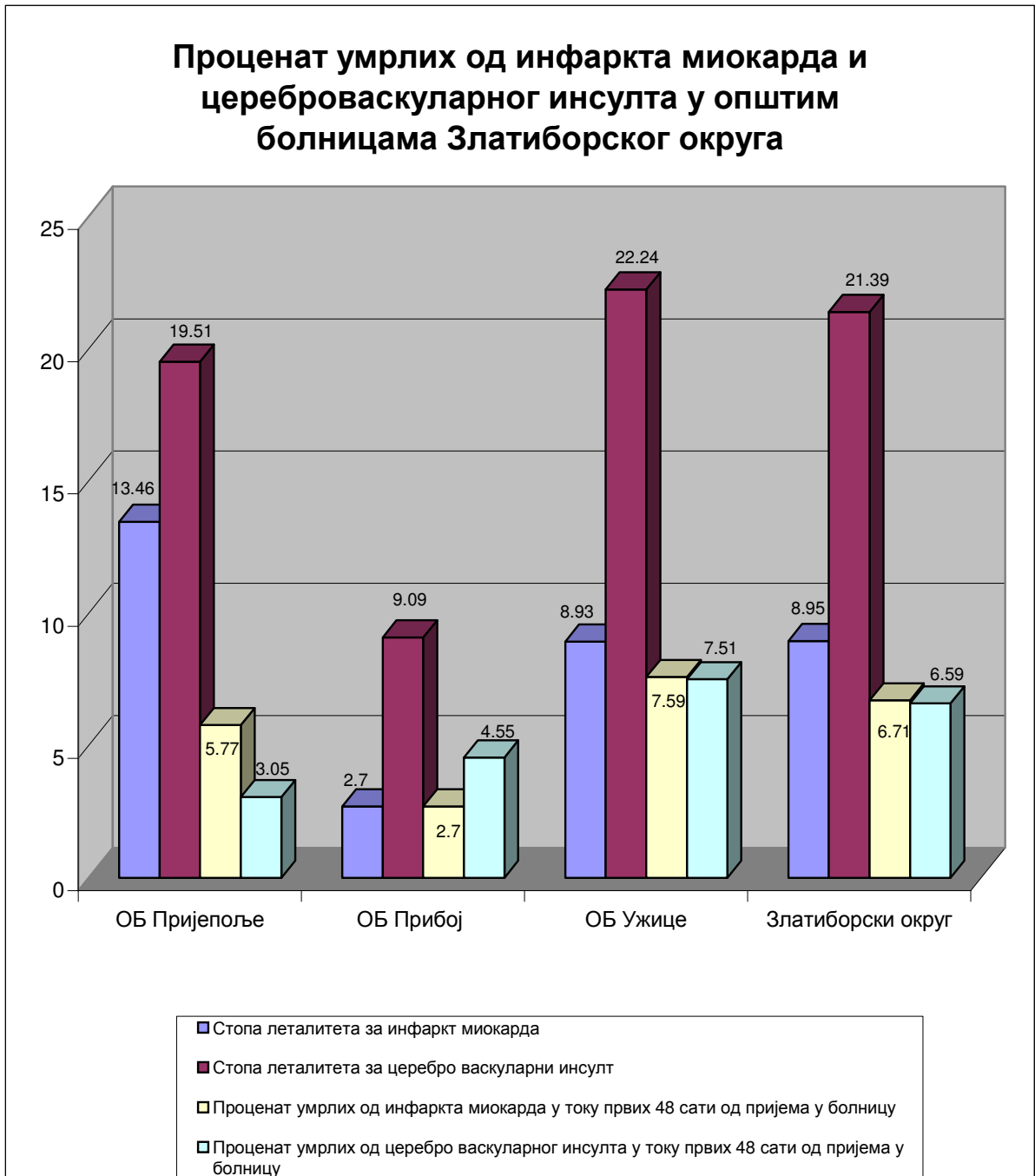
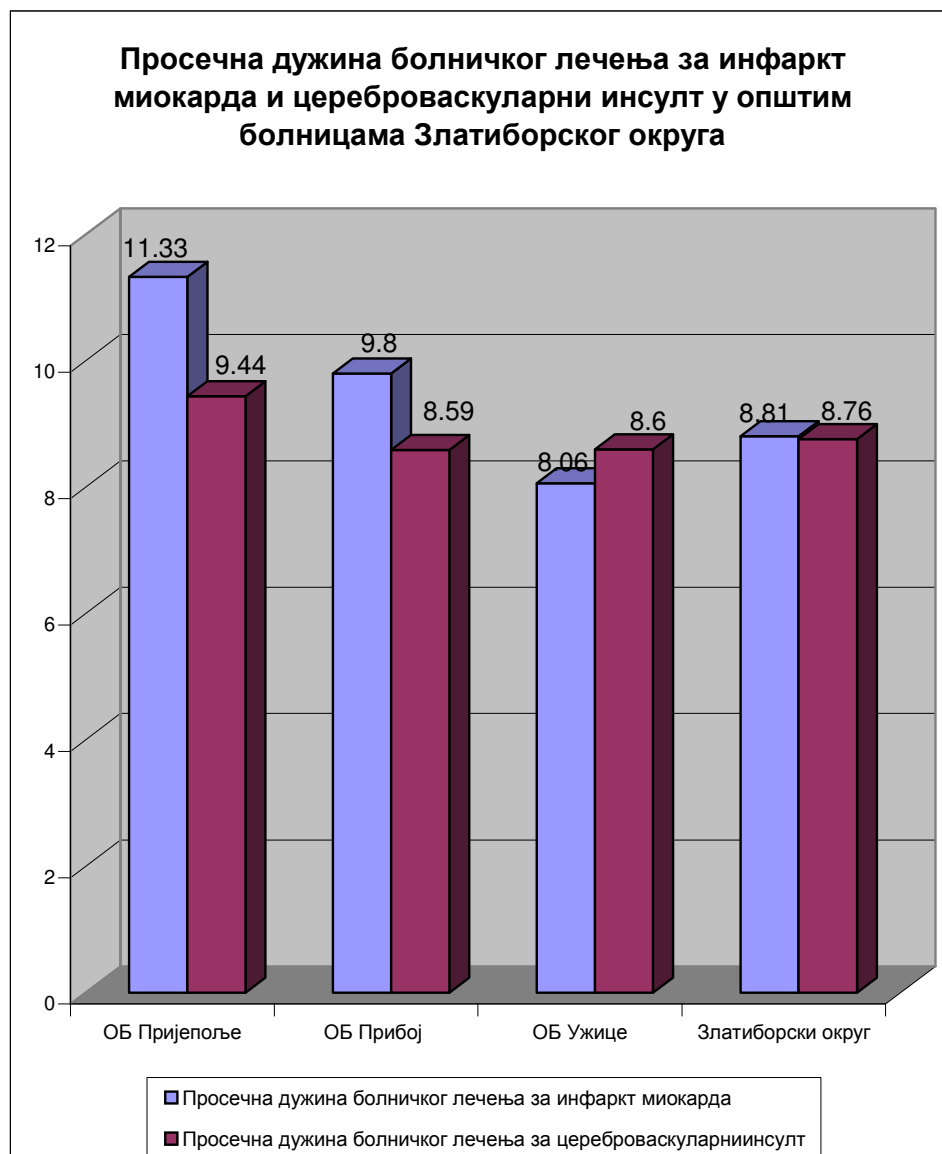


График бр.19



ХИРУРШКЕ ГРАНЕ МЕДИЦИНЕ

Обавезни показатељи квалитета који се прате у **хирушким гранама медицине** су:

- Стопа леталитета;
- Процент умрлих у току првих 48 сати од пријема;
- Стопа леталитета оперисаних пацијената;
- Стопа леталитета неоперисаних пацијената;
- Просечна дужина болничког лечења;
- Просечан број преоперативних дана лечења;
- Просечан број оперисаних пацијената у општој, спиналној и епидуралној анестезији по хирургу;
- Просечан број медицинских сестара по заузетој болничкој постељи;
- Процент одукованих;
- Процент подударности клиничких и обдукционих дијагноза;
- Процент пацијената упућених у друге здравствене установе (осим на рехабилитацију).

У општим болницама на Златиборском округу у 2009. години оперисано је 7468 пацијената, од којих су умрла 138, што чини стопу од 1.85%, а стопа леталитета неоперисаних пацијената је 4.38% (табела бр.48).

Табела бр.48 **БРОЈ ИСПИСАНИХ И УМРЛИХ ОПЕРИСАНИХ И НЕОПЕРИСАНИХ ПАЦИЈЕНАТА**

Р. бр.	Општа болница	Број исписаних оперисаних пацијената	Број исписаних неоперисаних пацијената	Број умрлих оперисаних пацијената	Број умрлих неоперисаних пацијената	Стопа леталитета оперисаних пацијената	Стопа леталитета неоперисаних пацијената
0	1	2	3	4	5	6	7
1	Пријепоље	1157	499	6	41	0.52	8.22
2	Прибој	342	456	12	15	3.51	3.29
3	Ужице	5969	3657	120	146	2.01	3.99
Златиборски округ		7468	4612	138	202	1.85	4.38

Табела бр.49 **ПРОСЕЧАН БРОЈ ПРЕОПЕРАТИВНИХ ДАНА ЛЕЧЕЊА И ОПЕРИСАНИХ ПАЦИЈЕНАТА ПО ХИРУРГУ**

Општа болница	Број хируршких интервенција обављених у хируршким салама	Број оперисаних пацијената у општој, спиналној, епидуралној анестезији	Број преоперативних дана лечења за све хируршке интервенције обављене у хируршким салама	Број лекара укључених у оперативни програм	Просечан број преоперативних дана лечења	Просечан број оперисаних пацијената у општој, спиналној и епидуралној анестезији по хирургу
0	1	2	3	4	5	6
Пријеполје	1304	564	904	5.8	0.69	97.24
Прибој	355	305	409	3.9	1.15	78.21
Ужице	5969	4989	10590	50.0	1.77	99.78
Златиборски округ	7628	5858	11903	59.7	1.56	98.12

Табела бр.50 ПОКАЗАТЕЉИ КВАЛИТЕТА У ХИРУРШКИМ ГРАНАМА МЕДИЦИНЕ

ХИРУРГИЈА	леталитет оперисаних		леталитет неоперисаних		просечан број преоперативних дана		просечан број оперисаних по хирургу	
	2008.	2009.	2008.	2009.	2008.	2009.	2008.	2009.
Општа болница Пријепоље	0.18	0.52	2.72	8.22	1.04	0.69	113.80	97.24
Општа болница Прибој	1.45	3.51	2.40	3.29	1.05	1.15	78.75	78.21
Општа болница Ужице	1.64	2.01	4.09	3.99	2.05	1.77	79.14	99.78
ЗЛАТИБОРСКИ ОКРУГ	1.51	1.85	3.64	4.38	1.92	1.56	81.70	98.12

ГИНЕКОЛОГИЈА И АКУШЕРСТВО

Обавезни показатељи квалитета који се прате у гинекологији и акушерству су:

- Стопа леталитета;
- Процент умрлих у току првих 48 сати од пријема;
- Број трудница и породиља умрлих током хоспитализације;
- Број живорођене деце умрле до отпуста из болнице;
- Просечна дужина болничког лечења;
- Просечан број медицинских сестара по заузетој болничкој постељи;
- Број повреда породиља насталих при порођају;
- Број повреда новорођенчади насталих при порођају;
- Процент порођаја обављених царским резом;
- Процент обдукованих;
- Процент подударности клиничких и обдукционих дијагноза;
- Процент пацијената упућених у друге здравствене установе (осим на рехабилитацију).

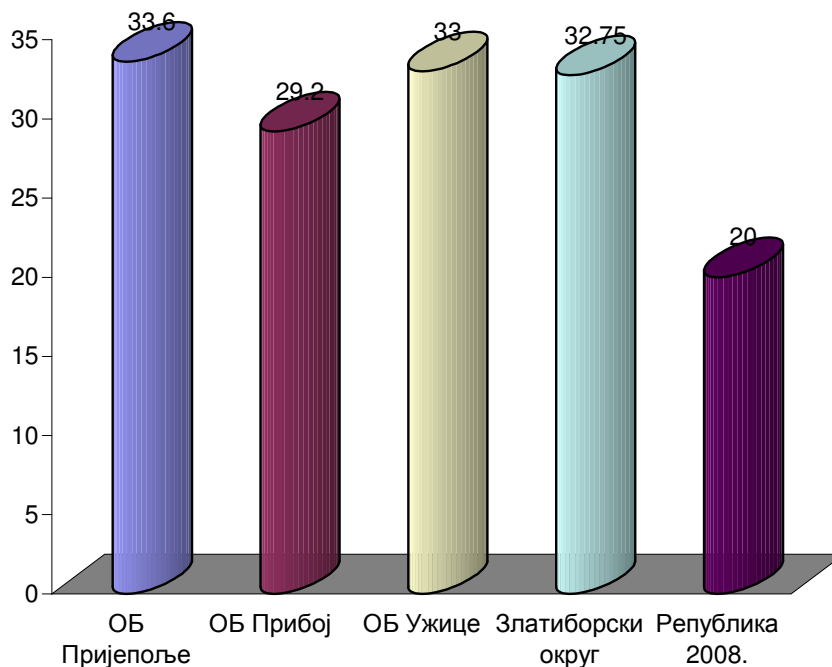
У општим болницама на Златиборском округу у 2009. години обављено је 2394 порођаја, од тога 784 царским резом, што износи 32.75% (табела бр.51 и график бр.20)

Табела бр.51 БРОЈ ПОРОЂАЈА ОБАВЉЕНИХ ЦАРСКИМ РЕЗОМ, БРОЈ ПОВРЕДА ПОРОДИЉА И НОВОРОЂЕНЧАДИ ТОКОМ ПОРОЂАЈА, БРОЈ УМРЛИХ ТРУДНИЦА И ПОРОДИЉА И БРОЈ ЖИВОРОЂЕНЕ ДЕЦЕ УМРЛЕ ТОКОМ ХОСПИТАЛИЗАЦИЈЕ

Општа болница	Процент порођаја обављених царским резом		Број повреда породиља насталих при порођају		Број повреда новорођенчади насталих при порођају		Број трудница и породиља умрлих током хоспитализације		Број живорођене деце умрле до отпуста из болнице	
	2008.	2009.	2008.	2009.	2008.	2009.	2008.	2009.	2008.	2009.
Пријеполје	29.6	33.6	0	0	0	0	0	0	1	0
Прибој	22.4	29.2	0	0	0	0	1	0	0	0
Ужице	29.8	33.0	0	0	0	0	0	0	11	7
Златиборски округ	29.1	32.75	0	0	0	0	1	0	12	7

График бр.20

Процент порођаја обављених царским резом



ПЕДИЈАТРИЈА

Обавезни показатељи квалитета који се прате у **педијатрији** су:

- Стопа леталитета;
- Процент умрлих у току првих 48 сати од пријема;
- Просечна дужина болничког лечења;
- Просечан број медицинских сестара по заузетој болничкој постељи;
- Процент обдукованих;
- Процент подударности клиничких и обдукционих дијагноза;
- Процент пацијената упућених у друге здравствене установе (осим на рехабилитацију).

УРГЕНТНА МЕДИЦИНА (ПРИЈЕМ И ЗБРИЊАВАЊЕ ХИТНИХ СТАЊА)

Обавезни показатељи квалитета који се прате у ургентној медицини су:

- Процент хитних случајева прегледаних и збринутих у року од једног сата од момента јављања код дежурне сестре или лекара;
- Процент успешних кардио-пулмоналих реанимација.

На Златиборском округу једино у Општој болници Ужице постоји Пријемно-ургентна служба. Према подацима, сви пацијенти (100%) који дођу буду збринуте у току првог сата-«златног сата». Успешност кардио-пулмоналне реанимације је 50%.

Табела бр.52 **ПОКАЗАТЕЉИ КВАЛИТЕТА У УРГЕНТНОЈ МЕДИЦИНИ**

Ургентна медицина	процент збринутих у току 1.сата		процент успешних КИР	
	2008.	2009.	2008.	2008.
Златиборски округ	99.94	100	42.86	50

СЛУЖБЕ ЗА ТРАНСФУЗИЈУ КРВИ

Показатељи квалитета рада у службама за трансфузију крви дефинисане су у следећим областима:

- Прикупљање крви;
- Прерада прикупљене крви;
- Контрола квалитета компонената крви;
- Примена националних стандарда квалитета у процесу рада служби за трансфузију крви;
- Документност у процесу рада служби за трансфузију крви.

Обавезни показатељи квалитета које прате службе за трансфузију крви су:

- Просечан број давња крви добровољних давалаца по лекару;
- Просечан број лабораторијских анализа које се обављају за пацијенте по лекару;
- Формиран регистар давалаца крви;
- Процент наменских (породичних) давања крви;
- Процент давања крви на терену (у мобилним тимовима);
- Примена упитника за даваоце крви;
- Примена националних критеријума за селекцију давалаца крви;
- Број прикупљених јединица крви према структури кеса;
- Примена националног алгорита обавезних тестирања узорака крви давалаца на маркере трансфузијских трансмисивних инфекција;
- Процент трансфундованих јединица целе крви;
- Процент примењених еритроцита осиромашених леукоцитима;
- Примена националних водича за терапију компонентама крви;
- Успостављене формалне процедуре за евидентирање посттрансфузијских реакција;
- Успостављене стандардне оперативне процедуре рада;
- Успостављене формалне процедуре за контролу квалитета компонената крви;
- Евиденција о пријему и дистрибуцији јединица крви узетих из других установа;
- Постојање формализоване процедуре за пријаву неусаглашености и инцидента.

Циљеви квалитета у овој области дефинисани су на основу Националних стандарда који су донети у мају 2006. године од стране Министарства здравља, Препорука за примену, употребу и обезбеђење квалитета компонената крви (12 издање) и Правилника о ближим условима здравствене делатности у здравственим установама («Сл. гласник РС», бр.43/06).

На Златиборском округу у ОБ Ужице постоји Служба за трансфузију крви, док у ОБ Пријепоље и ОБ Прибој постоје Кабинети за трансфузију крви.

На основу података добијених из ОБ Ужице просечан број давања крви по лекару је 1154. Број прегледаних добровољних давалаца крви по лекару је 1389. Давање крви у мобилним тимовима износи 47.85%, што је нешто испод националног стандарда који износи више од 50.00%.

Табела бр.53 ПОКАЗАТЕЉИ КВАЛИТЕТА У ОБЛАСТИ ПРИКУПЉАЊА КРВИ

	циљ квалитета	Република Србија 2008.	Златиборски округ	
			2008.	2009.
одбијени даваоци	10±3%	12.62%	15.16%	16.90%
наменски даваоци	<1%	27.58%	37.47%	39.98%
редовни даваоци	MT>50%	32.82	48.85	47.85

Табела бр.54 ПОКАЗАТЕЉИ КВАЛИТЕТА У ОБЛАСТИ ПРАДАДЕ И КОНТРОЛЕ ПРИКУПЉЕНЕ КРВИ И ЕФИКАСНОСТИ ПРИКУПЉАЊА КРВИ

Показатељ	циљ квалитета	Златиборски округ		Република Србија 2008.
		2008.	2009.	
квалитет донације à 450ml	100%	69.34	61.48	57.46
квалитет донације à 350ml	0%	30.66	38.52	42.54
прада (процесирање) крви	>98%	100.00	100.00	90.01
издата цела крв	<2%	0	0	9.39
делеукоцитовање еритроцита	100%	3.12	1.61	15.02
контрола компонената крви: еритроцити	1%	2.80	1.37	0.7
замрзнута свежа плазма	1%	1.65	1.70	0.2
тромбоцити	1%	4.75	6.23	0.8
број давања по лекару	1500	2280	1154	1438

У области контроле квалитета компонената крви циљ је контрола 4 јединице месечно или 1% произведених јединица. У ОБ Ужице проценат контролисаних јединица за еритроците је 1.37 , за тромбоците је 6.23 и за замрзнуту свежу плазму 1.70.

ПОКАЗАТЕЉИ КВАЛИТЕТА ВОЂЕЊА ЛИСТИ ЧЕКАЊА

Листе чекања се воде за следеће медицинске интервенције и процедуре:

1. Преглед методом компјутеризоване томографије (ЦТ);
2. Преглед методом магнетне резонанције (МР);
3. Дијагностичка коронарографија или катетеризација срца;
4. Реваскуларизација миокарда;
5. Уградња трајног вештачког водича рада срца (ТВЕС);
6. Уградња кардиовертер дефибрилатора (ИЦД);
7. Имплантација вештачких валвула;
8. Уградња графтова од вештачког материјала и ендоваскуларних графт-протеза;
9. Уградња ендопротеза кука и колена;
10. Инструментална сегментална корекција деформације кичменог стуба код деце;
11. Уградња сочива.

Обавезни показатељи квалитета који се односе на вођење листе чекања су:

- Број нових пацијената стављених на листу чекања у извештајном периоду;
- Процент урађених процедура са листа чекања у односу на укупан број урађених процедура;
- Процент пацијената којима је извршена интервенција или процедура са листе чекања;
- Просечна дужина чекања за извршену процедуру или интервенцију са листе чекања на нивоу здравствене установе.

Табела бр.55 ПОКАЗАТЕЉИ КВАЛИТЕТА ВОЂЕЊА ВОЂЕЊА ЛИСТА ЧЕКАЊА

Р.б.	Шифра услуге	Назив услуге	Укупан број пацијената на Листи чекања	Број пацијената са Листе чекања којима је урађена интерв./ процедура	Укупан број свих пацијената којима је урађена интерв./ процедура у здрав. установи	Укупан број дана проведених на Листи чекања	Број нових пацијената на Листи чекања		Процент извршених интерв./ процедура са Листе чекања у односу на укупан број		Процент урађених интерв./ процедура са Листе чекања		Просечна дужина чекања	
							2008.	2009.	2008.	2009.	2008.	2009.	2008.	2009.
1	112080	екстракција катаракте са уграђивањем ланс-импланта	244	385	498	52377	384	546	72.94	77.31	72.41	61.21	168.15	136.04
2	252839	тотална протеза кука и колена	672	326	326	80934	423	315	91.51	100	24.05	32.67	551.89	248.26
3	510030	циљани ЦТ преглед хипофизе са контрастом	0	2	2	133	3	1	100	100	33.33	100	40.00	66.50
4	510035	ЦТ главе и врата са контрастним средствима	81	718	2475	53901	407	799	22.01	29.01	90.16	89.86	168.78	75.07
5	510040	ЦТ лумбалног дела кичме без контраста	14	103	833	9242	82	106	12.71	12.36	78.90	88.03	165.30	89.73
6	560001	томографија магнетном резонанцијом	437	582	1458	74187	340	954	34.02	39.92	53.39	57.11	51.10	127.47

СПЕЦИЈАЛИСТИЧКО-КОНСУЛТАТИВНА ЗДРАВСТВЕНА ЗАШТИТА НА СЕКУНДАРНОМ НИВОУ

Према Правилнику о условима и начину унутрашње организације здравствених установа («Сл.гласник РС», број 43/06), установе на секундарном нивоу обављају специјалистичко-консултативну делатност у оквиру: интернистичких грана, хируршких грана, педијатријске и гинеколошке амбуланте и психијатрију.

Обавезни показатељи квалитета који се прате у специјалистичко-консултативним службама су:

- Просечна дужина чекања на заказан преглед, од првог јављања пацијента специјалистичко-консултативној служби до времена заказивања прегледа;
- Укупан број сати у недељи када служба ради поподне;
- Број дана у месецу када је омогућено заказивање специјалистичко-консултативних прегледа;
- Процент заказаних посета у односу на укупан број посета у специјалистичко-консултативној служби.

У специјалистичко консултативним службама ОБ Пријепоље у току 2009. године није било заказивања првих прегледа. У ОБ Прибој у специјалистичко-консултативној служби интерне медицине је било укупно 5843 прва прегледа, од чега је 4694 (80.34%) било заказаних, са занемарљивом укупном дужином чекања од 30 дана. У осталим службама ове болнице није било заказивања прегледа.

Табела бр.56 **ПОКАЗАТЕЉИ КВАЛИТЕТА КОЈИ СЕ ПРАТЕ У СПЕЦИЈАЛИСТИЧКО- КОНСУЛТАТИВНИМ СЛУЖБАМА ОПШТЕ БОЛНИЦЕ УЖИЦЕ**

Р.бр.	Општа болница Ужице	Укупан број првих прегледа	Број пацијената који су имали заказан први преглед	Укупна дужина чекања на заказан први преглед	Просечна дужина чекања на заказан први преглед		Процент заказаних првих посета у односу на укупан број првих посета		Укупан број сати у недељи када служба ради поподне		Број дана у месецу када је омогућено заказивање спец.- конс. прегледа	
					2008.	2009.	2008.	2009.	2008.	2009.	2008.	2009.
1	Хирургија	96822	7209	95414	31.39	13.24	7.73	7.45	0	0	22	22
2	Интерна медицина	81244	7714	267438	33.30	34.67	26.02	9.49	30	30	22	22
3	Педијатрија	11447	481	3884	11.27	8.07	7.15	4.20	0	0	22	22
4	Гинекологија и акушерство	20750	0	0	0	0	0	0	30	30	0	0
5	Психијатрија	10386	287	3589	9.48	12.51	3.21	2.76	0	0	22	22
Укупно за установу		220649	15691	370325	31.63	23.60	11.46	7.11	-	-	-	-

СПЕЦИЈАЛНЕ БОЛНИЦЕ

На Златиборском округу се налазе две специјалне болнице, Специјална болница за болести штитасте жлезде и болести метаболизма Златибор, Чајетина и Специјална болница за рехабилитацију Златар, Нова Варош.

У овим здравственим установама праћени су обавезни показатељи квалитета, који се прате за установу у целини, као и за област интерне медицине.

У 2009. години у овим установама лечено је 1417 болесника, остварено је 27848 болничких дана са просечном дужином лечења од 19.65 дана. Умрлих у току лечења није било.

Табела бр.57 **ПРОСЕЧНА ДУЖИНА БОЛНИЧКОГ ЛЕЧЕЊА, БРОЈ МЕДИЦИНСКИХ СЕСТАРА ПО ЗАУЗЕТОЈ БОЛНИЧКОЈ ПОСТЕЉИ**

Р. бр.	Установа	Број исписаних болесника	Број болесника упућених у друге установе	Број дана болничког лечења	Број медицинских сестара	Број постеља	Просечна дужина болничког лечења		Број медицинских сестара по заузетој болничкој постељи		Процент пацијената упућених у друге установе	
							2008.	2009.	2008.	2008.	2008.	2009.
1	СБ за болести штитасте жлезде и болести метаболизма Златибор, Чајетина	723	0	14348	13	70	16.30	19.85	0.78	0.33	-	-
2	СБ за рехабилитацију Златар, Нова Варош	694	0	13500	9	30	18.92	19.45	0.32	0.24	-	-
Златиборски округ		1417	0	27848	22	100	17.98	19.65	0.47	0.29	-	-

У специјалистичко-консултативној служби интерне медицине СБ Златибор и Златар, у 2009. години, било је 14979 првих прегледа. Прегледи нису били заказани, већ су пацијенти примани истог дана.

БЕЗБЕДНОСТ ПАЦИЈЕНАТА (ЕВИДЕНЦИЈА НЕОЧЕКИВАНИХ ИНЦИДЕНАТА)

Безбедност пацијената представља идентификацију, анализу и корекцију ризичних догађаја, са циљем да се здравствена заштита учини безбеднијом и да се ризик по пацијента сведе на најмањи могући ниво.

Обавезни показатељи квалитета који се односе на безбедност пацијента, за установу у целини на свим нивоима здравствене заштите су:

- Успостављене формалне процедуре за регистровање нежељених догађаја и опис процедуре;
- Успостављене формалне процедуре за регистровање нежељених дејстава лекова и опис процедуре.

У свим установама постоје протоколи за евидентирање нежељених догађаја и нежељених дејстава лекова.

Поред наведених показатеља, установе које обављају и стационарну делатност прате и следеће показатеље:

- Број падова и повреда пацијената насталих током хоспитализације у здравственој установи;
- Стопа инциденције болничких инфекција на јединици интензивне неге здравствене установе;
- Стопа инциденције инфекција оперативног места;
- Број лежећих пацијената са декубиталним ранама;
- Број компликација насталих услед давања анестезије у здравственој установи;
- Стопа инфекције мокраћног система код пацијената са уринарним катетером;
- Број поновљених операција у истој регији;
- Број механичких јатрогених оштећења насталих приликом хируршке интервенције;
- Број тромбоемболијских компликација.

У општим болницама на подручју Златиборског округа у 2009. години било је 27 лежећих пацијената са декубиталним ранама, 42 пада и повреда пацијената, ниједна компликација услед давања анестезије и 51 поновљена операција у истој регији.

У ОБ Прибој и ОБ Пријепоље током 2009. године није било пацијената са болничком инфекцијама на јединици интензивне неге, као ни болничких инфекција мокраћног система на свим одељењима болнице. У ОБ Ужице стопа болничких инфекција на јединици интензивне неге је 3.62, а стопа болничких инфекција мокраћног система је 8.89.

Стопа инциденције инфекције оперативног места за хируршке гране у 2009. години на подручју Златиборског округа износи 0.84. Сви пацијенти, њих 110, са инфекцијом оперативног места су лечени у ОБ Ужице.

Табела бр. 58 **ПОКАЗАТЕЉИ КВАЛИТЕТА КОЈИ СЕ ОДНОСЕ НА БЕЗБЕДНОСТ ПАЦИЈЕНТА**

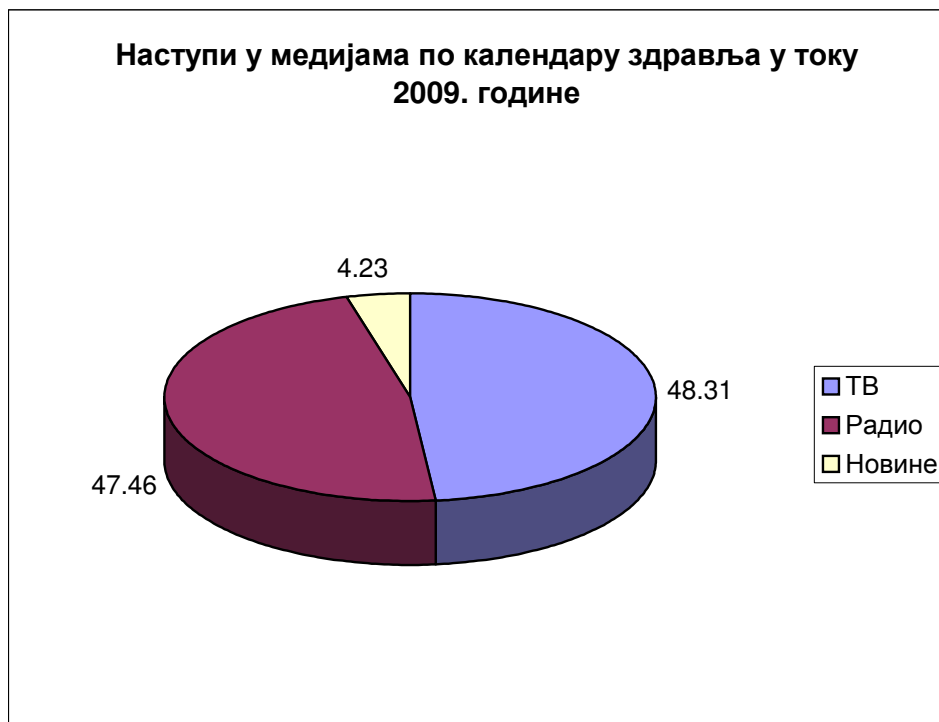
БЕЗБЕДНОСТ ПАЦИЈЕНТА	број лежећих пацијената са декубиталним ранама		број падова и повреда пацијената		број компликација услед давања анестезије		број поновљених операција у истој регији		стопа болничких инфекција у јединици интензивне неге		стопа болничких инфекција мокраћног система		број јатрогених оштећења услед хируршких интервенција		број тромбоемболичких компликација	
	2008	2009	2008	2009	2008	2009	2008	2009	2008	2009	2008	2009	2008	2009	2008	2009
Опште болнице Златиборског округа	39	27	17	42	5	0	78	51	1.33	2.83	8.25	7.50	0	0	1	0

ЗАВОД ЗА ЈАВНО ЗДРАВЉЕ

У Правилнику о показатељима квалитета здравствене заштите први пут су дефинисани показатељи квалитета за институте и заводе за јавно здравље, укупно се прати 20 обавезних, а дефинисано је и 10 препоручених показатеља квалитета рада.

Завод за јавно здравље Ужице има ажурирану интернет презентацију, са доступном анализом здравственог стања становништва на Златиборском округу и анализом показатеља квалитета рада здравствених установа на Златиборском округу. Завод је у 2009. години организовао 172 едукације, што је 28.7 едукација по центру. На Златиборском округу Завод је одржао 180 скупова у локалној заједници по календару здравља, 57 манифестација у заједници, 4 стручне конференције, 5 конференција за штампу и 118 медијских наступа (од којих су једнако заступљени и радио и ТВ наступи, графикон бр.21).

График бр.21



Центар за епидемиологију вршио је надзор над болничким инфекцијама у ОБ Ужице, ОБ Пријеполје и ОБ Прибој. Обављена је ревизија вакциналних картона у свим вакциналним пунктовима на територији округа.

У центру за хигијену и хуману екологију дато је 7253 стручна мишљења на анализираних узорка у 2009. У одељењу за токсикологију и санитарну микробиологију анализирано је 26310 узорка са 171153 анализираних параметара, што износи 6.51 анализирани параметар по узорку. За посматрани извештајни период је урађено 111467 анализа воде за пиће са применом интерне контроле квалитета у просеку код 6.83% узорка.

У центру за микробиологију анализирано је 10 узорка примарно стерилних течности и регија, 9237 серолошких анализа и 42805 осталих болничких материјала по лекару специјалисти микробиологије.

СТИЦАЊЕ И ОБНОВА ЗНАЊА И ВЕШТИНА ЗАПОСЛЕНИХ

У току године здравствена установа треба да омогући да најмање 30% запослених здравствених радника и сарадника, као и техничких административних и немедицинских радника у здравственој установи учествују у обуци или едукацији у циљу професионалног развоја, то највише пет радних дана који се плаћају на терет послодавца.

Табела бр.59 ЕДУКАЦИЈА ЗАПОСЛЕНИХ

Редни број	Назив здравствене установе у саставу	Укупан број запослених	Број радионица, едукативних скупова и семинара одржаних у здравственој установи	Број запослених који су учествовали у обнови знања и вештина	Процент запослених који су учествовали у обнови знања и вештина	
					2008.	2009.
1	Ариље	145.0	0	20	43.67	13.79
2	Бајина Башта	185.0	6	36	72.02	19.46
3	Косјерић	64.0	9	35	60.29	54.69
4	Нова Варош	147.0	15	99	67.52	67.35
5	Пожега	182.0	9	120	31.14	65.93
6	Прибој	141.0	8	129	89.33	91.49
7	Пријепоље	168.0	46	43	39.76	25.60
8	Сјеница	209.0	0	103	52.38	49.28
9	Ужице	482.0	10	179	63.62	37.14
10	Чајетина	92.0	8	62	32.61	67.39
11	Општа болница Пријепоље	179.0	46	44	43.10	24.58
12	Општа болница Прибој	143.0	8	126	82.38	88.11
13	Општа болница Ужице	1059.0	103	346	32.67	32.67
14	СБ за болести штитасте жлезде и болести метаболизма Златибор, Чајетина	234.0	5	81	13.98	34.62
15	Сб за рехабилитацију Златар, Нова Варош	89.0	3	30	27.78	33.71
16	Апотека Ужице	237.0	8	106	29.06	44.73
17	Завод за јавно здравље Ужице	100.0	172	70	78.57	70.00
18	ЗЛАТИБПРСКИ ОКРУГ	3856.0	456	1629	-	42.25