

ЗАВОД ЗА ЈАВНО ЗДРАВЉЕ УЖИЦЕ



**АНАЛИЗА ПОКАЗАТЕЉА КВАЛИТЕТА ЗДРАВСТВЕНЕ ЗАШТИТЕ У
ЗДРАВСТВЕНИМ УСТАНОВАМА НА ТЕРИТОРИЈИ ЗЛАТИБОРСКОГ
ОКРУГА У 2010. ГОДИНИ**

Ужице,
април 2011. год.

Садржај:

УВОД	3
ПОКАЗАТЕЉИ КВАЛИТЕТА У ПРУМАРНОЈ ЗДРАВСТВЕНОЈ ЗАШТИТИ	3
СТОМАТОЛОШКА ЗДРАВСТВЕНА ЗАШТИТА	25
ФАРМАЦЕУТСКА ЗДРАВСТВЕНА ДЕЛАТНОСТ - АПОТЕКА	47
СПЕЦИЈАЛИСТИЧКО-КОНСУЛТАТИВНЕ СЛУЖБЕ НА ПРИМАРНОМ НИВОУ	48
ПОКАЗАТЕЉИ КВАЛИТЕТА У СЕКУНДАРНОЈ ЗДРАВСТВЕНОЈ ЗАШТИТИ	52
ИНТЕРНИСТИЧКЕ ГРАНЕ МЕДИЦИНЕ	64
ХИРУРШКЕ ГРАНЕ МЕДИЦИНЕ	70
ГИНЕКОЛОГИЈА И АКУШЕРСТВО	73
ПЕДИЈАТРИЈА	74
УРГЕНТНА МЕДИЦИНА (ПРИЈЕМ И ЗБРИЉАВАЊЕ ХИТНИХ СТАЊА)	75
СЛУЖБЕ ЗА ТРАНСФУЗИЈУ КРВИ	75
ПОКАЗАТЕЉИ КВАЛИТЕТА ВОЂЕЊА ЛИСТИ ЧЕКАЊА	78
СПЕЦИЈАЛИСТИЧКО-КОНСУЛТАТИВНА ЗДРАВСТВЕНА ЗАШТИТА НА СЕКУНДАРНОМ НИВОУ	80
СПЕЦИЈАЛНЕ БОЛНИЦЕ	82
ЗАВОД ЗА ЈАВНО ЗДРАВЉЕ	85
СТИЦАЊЕ И ОБНОВА ЗНАЊА И ВЕШТИНА ЗАПОСЛЕНИХ	86

УВОД

Анализа показатеља квалитета здравствене заштите у здравственим установама Златиборског округа за 2010. годину урађена је на основу података о обавезним показатељима добијених из здравствених установама Златиборског округа.

Показатељи квалитета рада здравствених установа утврђени су по нивоима здравствене делатности, врстама здравствених установа и медицинским гранама.

Показатељи квалитета здравствене заштите односе се на више аспеката рада здравствених установа, међу којима су:

- Квалитет рада у примарној здравственој заштити (рад изабраног лекара, стоматолошка здравствена заштита, здравствена заштита старих лица, хитна медицинска помоћ, фармацеутска здравствена заштита);
- Квалитет рада у секундарној и терцијарној здравственој заштити (болнице и клинички и клиничко-болнички центри);
- Професионално задовољство запослених у здравственим установама;
- Управљање листама чекања;

Затим аспекти рада који у великој мери доприносе повећању квалитета здравствене заштите:

- Безбедност пацијента (евиденција неочекиваних инцидената);
- Здравствена заштита која се обавља на више нивоа (институти и заводи за јавно здравље, институти, заводи и службе за трансфузију крви).

ПОКАЗАТЕЉИ КВАЛИТЕТА У ПРИМАРНОЈ ЗДРАВСТВЕНОЈ ЗАШТИТИ

ДОМ ЗДРАВЉА

Обавезни показатељи квалитета који се прате у области здравствене делатности коју обављају изабрани лекари (лекар опште медицине, педијатар, гинеколог, изабрани лекар у медицини рада) су:

- Просечан број посета по лекару,
- Просечан број рецепата по лекару на 100 посета,
- Просечан број упута за лабораторију по лекару на 100 посета,
- Просечан број упута за рендген по лекару на 100 посета,
- Просечан број упута за ултразвук по лекару на 100 посета,
- Просечан број упута за специјалистичко-консултативни преглед по лекару на 100 посета,
- Процент превентивних посета у укупном броју посета код лекара,
- Обухват вакцинацијом против грипа особа старијих од 65 година.

У служби *опште медицине* на Златиборском округу у 2010. години, број прописаних рецепата по лекару на 100 куративних посета износио је 1.92.

Највећи број прописаних рецепата по лекару на 100 посета био је у ДЗ Б. Башта 55.78, а најмањи у ДЗ Ужице 10.73.

Број упута за лабораторију по лекару на 100 посета за Златиборски округ износио је 0.16, највећи број упута био је у ДЗ Б. Башта 3.78, најмањи у ДЗ Сјеница 0.71 и ДЗ Ужице 0.72 .

На 100 посета по лекару број упута за специјалистичко консултативне прегледе на подручју Златиборског округа износио је 0.20, највећи број упута исписан је у ДЗ Ариље, најмањи у ДЗ Сјеница 0.99.

Просечан број упута за рендген и ултразвук по лекару износио је мање од 1. (табела бр.1).

У служби *здравствене заштите деце и школске деце* просечан број прописаних рецепата на 100 куративних посета износио је 1.03. Најмањи број прописаних рецепата по педијатру на 100 куративних посета било је у ДЗ Ужице 2.58, а највећи у ДЗ Чајетина 28.32.

На Златиборском округу у служби здравствене заштите деце и школске деце у 2010. години број упута за лабораторију по лекару на 100 посета износио је 0.24. Најмањи број упута за лабораторију по лекару на 100 посета износио је 0.72 у ДЗ Сјеница, а највећи у ДЗ Чајетина 7.22.

Број упута за специјалистичко консултативне прегледе по лекару на 100 посета на Златиборском округу износио је 0.2, најмањи број упута написано је у ДЗ Ужице 0.45, а највећи број у ДЗ Чајетина 7.52

Просечан број упута за рендген и ултразвук по лекару био је мањи од 1. (табела бр.3).

У служби *здравствене заштите жена* број прописаних рецепата по лекару на 100 куративних посета на Златиборском округу износио је 2.82. Најмањи број прописаних рецепата по гинекологу на 100 куративних посета био је у ДЗ Прибој 11.32, а највећи у ДЗ Чајетина 110.00.

Број упута за лабораторију на Златиборском округу по лекару на 100 посета износио је 2.82, најмањи број износио је 4.01 у ДЗ Прибој, а највећи у ДЗ Б. Башта 123.93.

Број упута за специјалистичко консултативне прегледе по лекару на 100 посета на Златиборском округу износио је 1.150, најмањи број упута написано је у ДЗ Прибој 1.92, а највећи број у ДЗ Б. Башта 108.22.

Број упута за рендген по лекару на 100 посета на Златиборском округу износио је 0.23, мање од један исписан је у ДЗ Ариље, Н. Варош, Пожега и Прибој, највећи број у ДЗ Чајетина 7.73.

На подручју Златиборског округа просечан број упута за ултразвук по лекару износио је 1.89, најмањи број исписан је у ДЗ Н. Варош, највећи у ДЗ Сјеница. (табела бр.5).

У служби *медицине рада* број прописаних рецепата на 100 куративних посета на Златиборском округу износио је 4.46. Најмањи број прописаних рецепата по лекару на 100 куративних посета био је у ДЗ Пожега 22.78, а највећи у ДЗ Чајетина 148.69.

На Златиборском округу у служби медицине рада у 2010. години број упута за лабораторију по лекару на 100 посета износио је 0.63. Најмањи број упута за лабораторију по лекару на 100 посета износио је 3.41 у ДЗ Ужице, а највећи у ДЗ Чајетина 23.39.

Број упута за специјалистичко консултативне прегледе по лекару на 100 посета на Златиборском округу износио је 0.88, најмањи број упута написано је у ДЗ Ужице 5.25, а највећи број у ДЗ Чајетина 31.22.

На 100 посета по лекару исписан број упута за рендген на Златиборском округу био је 0.10. Просечан број упута који је био мањи од један исписан је ДЗ Ариље, Б.Башта. Пожега, Прибој, Пријеполје и Ужице, највећи број исписан је у ДЗ Чајетина 5.27.

Просечан број упута за ултразвук био је мањи од један у свим домовима здравља на подручју златиборског округа, осим у ДЗ Косјерић 2.69, ДЗ Н. Варош 1.7 и ДЗ Пожега 1.24 (табела бр.7).

ПРОСЕЧАН БРОЈ ПРОПИСАНИХ РЕЦЕПАТА И УПУТА У СЛУЖБИ ОПШТЕ МЕДИЦИНЕ

Табела 1.

Редни број	Служба опште медицине	Број лекара	Број куративних посета	Број прописаних рецепата		Број упута за лабораторију		Број упута за специјалистичко консултативне прегледе		Број упута за рендген		Број упута за ултразвук	
				укупно	по лекару на 100 посета	укупно	по лекару на 100 посета	укупно	по лекару на 100 посета	укупно	по лекару на 100 посета	укупно	по лекару на 100 посета
0	1	2	3	4	5	6	7	8	9	10	11	12	13
1.	АРИЉЕ	6.0	53877	120808	37.37	12233	3.78	16861	5.22	1735	0.54	1263	0.39
2.	Б. БАШТА	7.6	35886	152121	55.78	10372	3.80	12395	4.54	2126	0.78	1619	0.59
3.	КОСЈЕРИЋ	8.5	40322	86353	25.20	8421	2.46	8112	2.37	1482	0.43	643	0.19
4.	Н. ВАРОШ	8.0	54759	108747	24.82	10133	2.31	18335	4.19	1748	0.40	1019	0.23
5.	ПОЖЕГА	13.0	73732	168857	17.62	14927	1.56	21085	2.20	2223	0.23	1366	0.14
6.	ПРИБОЈ	9.6	82663	154931	19.63	15587	1.97	19432	2.46	1828	0.23	1100	0.14
7.	ПРИЈЕПОЉЕ	17.5	111991	225339	11.50	23619	1.21	24580	1.25	1813	0.09	1155	0.06
8.	СЈЕНИЦА	14.9	77676	134052	11.57	8269	0.71	11498	0.99	2156	0.19	1639	0.14
9.	УЖИЦЕ	25.0	213073	571308	10.73	38428	0.72	55370	1.04	7918	0.15	3710	0.07
10.	ЧАЈЕТИНА	9.0	51230	95690	20.75	6550	1.42	6459	1.40	1050	0.23	564	0.12
ЗЛАТИБОРСКИ ОКРУГ		119.1	795209	1818206	1.92	148539	0.16	194127	0.20	24079	0.02	14078	0.01

**ПРОСЕЧАН БРОЈ ПРОПИСАНИХ РЕЦЕПАТА И УПУТА У СЛУЖБИ
ОПШТЕ МЕДИЦИНЕ НА 100 ПОСЕТА ПО ЈЕДНОМ ЛЕКАРУ**

Табела 2.

СЛУЖБА ОПШТЕ МЕДИЦИНЕ	Број прописаних рецепата		Број упута за лабораторију		Број упута за специјалистичко консултативне прегледе		Број упута за рендген		Број упута за ултразвук	
	на 100 посета по једном лекару									
	2009.	2010.	2009.	2010.	2009.	2010.	2009.	2010.	2009.	2010.
АРИЉЕ	199	224	17	23	22	31	3.4	3.2	2.0	2.3
Б. БАШТА	309	423	20	29	25	35	4.0	5.9	3.4	4.5
КОСЈЕРИЋ	226	214	21	21	26	20	4.2	3.6	2.2	1.6
Н. ВАРОШ	192	198	18	19	40	33	3.7	3.2	2.4	1.9
ПОЖЕГА	224	229	16	20	31	29	2.5	3.0	1.7	1.8
ПРИБОЈ	176	187	20	19	26	23	2.7	2.2	1.6	1.3
ПРИЈЕПОЉЕ	198	201	25	21	27	22	2.4	1.6	1.5	1.0
СЈЕНИЦА	172	173	10	11	14	15	2.7	2.8	1.8	2.1
УЖИЦЕ	266	268	23	18	35	26	4.2	3.7	2.3	1.7
ЧАЈЕТИНА	190	187	14	13	22	13	2.0	2.0	1.3	1.1
ЗЛАТИБОРСКИ ОКРУГ	219	229	19	19	28	24	3.2	3.0	2.0	1.8

**ПРОСЕЧАН БРОЈ ПРОПИСАНИХ РЕЦЕПАТА И УПУТА У СЛУЖБИ
ЗА ЗДРАВСТВЕНУ ЗАШТИТУ ДЕЦЕ И ШКОЛСКЕ ДЕЦЕ**

Табела 3.

Редни број	Служба здравствене заштите деце и школске деце	Број лекара	Број куративних посета	Број прописаних рецепата		Број упута за лабораторију		Број упута за специјалистичко консултативне прегледе		Број упута за рендген		Број упута за ултразвук	
				укупно	по лекару на 100 посета	укупно	по лекару на 100 посета	укупно	по лекару на 100 посета	укупно	по лекару на 100 посета	укупно	по лекару на 100 посета
0	1	2	3	4	5	6	7	8	9	10	11	12	13
1.	АРИЉЕ	5.0	24162	18293	15.14	4734	3.92	3939	3.26	293	0.24	323	0.27
2.	Б. БАШТА	4.0	26240	13940	13.28	4194	4.00	3153	3.00	285	0.27	135	0.13
3.	КОСЈЕРИЋ	3.0	13590	5239	12.85	1048	2.57	1064	2.61	88	0.22	219	0.54
4.	Н. ВАРОШ	3.0	16295	11683	23.90	2705	5.53	1944	3.98	182	0.37	171	0.35
5.	ПОЖЕГА	5.0	24313	7000	5.76	2363	1.94	2538	2.09	84	0.07	92	0.08
6.	ПРИБОЈ	5.4	27743	15523	10.38	3415	2.28	2971	1.99	217	0.15	148	0.10
7.	ПРИЈЕПОЉЕ	5.8	34707	14640	7.27	8139	4.04	5700	2.83	53	0.03	129	0.06
8.	СЈЕНИЦА	3.7	37966	36432	26.22	1091	0.79	2386	1.72	420	0.30	177	0.13
9.	УЖИЦЕ	15.0	95268	36849	2.58	10229	0.72	6488	0.45	11	0.00	126	0.01
10.	ЧАЈЕТИНА	2.0	11040	6254	28.32	1595	7.22	1660	7.52	62	0.28	172	0.78
ЗЛАТИБОРСКИ ОКРУГ		51.9	311324	165853	1.03	39513	0.24	31842	0.20	1695	0.01	1692	0.01

**ПРОСЕЧАН БРОЈ ПРОПИСАНИХ РЕЦЕПАТА И УПУТА У СЛУЖБИ ЗА ЗДРАВСТВЕНУ ЗАШТИТУ ДЕЦЕ
И ШКОЛСКЕ ДЕЦЕ НА 100 ПОСЕТА ПО ЈЕДНОМ ЛЕКАРУ**

Табела 4.

ПЕДИЈАТРИЈА	Број прописаних рецепата		Број упута за лабораторију		Број упута за специјалистичко консултативне прегледе		Број упута за рендген		Број упута за ултразвук	
	на 100 посета по једном лекару									
	2009.	2010.	2009.	2010.	2009.	2010.	2009.	2010.	2009.	2010.
АРИЉЕ	74	76	22	20	16	16	1.0	1.2	1.4	1.3
Б. БАШТА	62	53	20	16	15	12	1.2	1.1	0.7	0.5
КОСЈЕРИЋ	41	39	7	8	9	8	0.9	0.6	1.6	1.6
Н. ВАРОШ	72	72	21	17	15	12	2.5	1.1	1.3	1.0
ПОЖЕГА	42	29	¹¹	¹⁰	13	10	0.3	0.3	0.9	0.4
ПРИБОЈ	67	56	17	12	12	11	0.8	0.8	0.5	0.5
ПРИЈЕПОЉЕ	57	42	26	23	15	16	0.2	0.2	0.9	0.4
СЈЕНИЦА	99	96	3	3	5	6	1.0	1.1	0.4	0.4
УЖИЦЕ	46	39	14	11	17	7	0.1	0.0	0.2	0.1
ЧАЈЕТИНА	78	57	17	15	16	15	0.6	0.6	1.9	1.6
ЗЛАТИБОРСКИ ОКРУГ	61	53	15	13	14	10	0.6	0.5	0.7	0.5

ПРОСЕЧАН БРОЈ ПРОПИСАНИХ РЕЦЕПАТА И УПУТА У СЛУЖБИ ЗА ЗДРАВСТВЕНУ ЗАШТИТУ ЖЕНА

Табела 5.

Редни број	Служба здравствене заштите жена	Број лекара	Број куративних посета	Број прописаних рецепата		Број упута за лабораторију		Број упута за специјалистичко консултативне прегледе		Број упута за рендген		Број упута за ултразвук	
				укупно	по лекару на 100 посета	укупно	по лекару на 100 посета	укупно	по лекару на 100 посета	укупно	по лекару на 100 посета	укупно	по лекару на 100 посета
0	1	2	3	4	5	6	7	8	9	10	11	12	13
1.	АРИЉЕ	2.0	3524	1332	18.90	1748	24.80	711	10.09	16	0.23	1525	21.64
2.	Б. БАШТА	1.0	1910	1714	89.74	2367	123.93	2067	108.22	65	3.40	545	28.53
3.	КОСЈЕРИЋ	1.0	2791	755	27.05	926	33.18	495	17.74	104	3.73	853	30.56
4.	Н. ВАРОШ	2.0	3774	2787	36.92	2043	27.07	1538	20.38	47	0.62	643	8.52
5.	ПОЖЕГА	2.0	9538	4420	23.17	3839	20.12	1145	6.00	100	0.52	1347	7.06
6.	ПРИБОЈ	2.9	8075	2651	11.32	938	4.01	450	1.92	59	0.25	3414	14.58
7.	ПРИЈЕПОЉЕ	1.6	5247	3186	37.95	4799	57.16	683	8.14	329	3.92	2795	33.29
8.	СЈЕНИЦА	1.7	5096	2744	31.67	2545	29.38	921	10.63	184	2.12	3102	35.81
9.	УЖИЦЕ	5.0	6498	6331	19.49	7093	21.83	2305	7.09	1176	3.62	3689	11.35
10.	ЧАЈЕТИНА	1.0	970	1067	110.0	747	77.01	734	75.67	75	7.73	192	19.79
ЗЛАТИБОРСКИ ОКРУГ		20.2	47423	26987	2.82	27045	2.82	11049	1.15	2155	0.23	18105	1.89

**ПРОСЕЧАН БРОЈ ПРОПИСАНИХ РЕЦЕПАТА И УПУТА У СЛУЖБИ ЗА ЗДРАВСТВЕНУ
ЗАШТИТУ ЖЕНА НА 100 ПОСЕТА ПО ЈЕДНОМ ЛЕКАРУ**

Табела 6.

ГИНЕКОЛОГИЈА	Број прописаних рецепата		Број упута за лабораторију		Број упута за специјалистичко консултативне прегледе		Број упута за рендген		Број упута за ултразвук	
	на 100 посета по једном лекару									
	2009.	2010.	2009.	2010.	2009.	2010.	2009.	2010.	2009.	2010.
АРИЉЕ	41	38	48	50	15	20	1.1	0.5	37	43.3
Б. БАШТА	81	90	83	124	74	108	1.9	3.4	28	28.5
КОСЈЕРИЋ	20	27	16	33	15	18	1.1	3.7	3	30.5
Н. ВАРОШ	93	74	47	54	39	41	2.2	1.2	33	17.0
ПОЖЕГА	72	46	53	40	16	12	1.6	1.0	20	14.1
ПРИБОЈ	30	33	9	12	4	6	0.5	0.7	37	42.2
ПРИЈЕПОЉЕ	74	61	59	91	10	13	4.4	6.3	42	53.3
СЈЕНИЦА	55	54	46	50	11	18	3.3	3.6	69	60.9
УЖИЦЕ	126	97	116	109	32	35	19.9	18.1	58	56.8
ЧАЈЕТИНА	123	110	60	77	68	76	0	7.7	53	19.8
ЗЛАТИБОРСКИ ОКРУГ	69	57	54	57	21	23	4.6	4.5	38	38.2

ПРОСЕЧАН БРОЈ ПРОПИСАНИХ РЕЦЕПАТА И УПУТА У СЛУЖБИ МЕДИЦИНЕ РАДА

Табела 7.

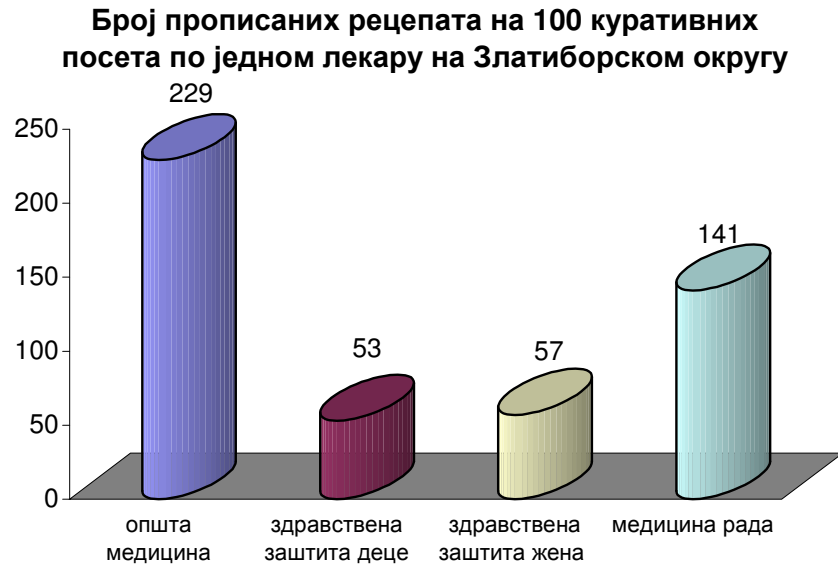
Редни број	Служба медицине рада	Број лекара	Број куративних посета	Број прописаних рецепата		Број упута за лабораторију		Број упута за специјалистичко консултативне прегледе		Број упута за рендген		Број упута за ултразвук	
				укупно	по лекару на 100 посета	укупно	по лекару на 100 посета	укупно	по лекару на 100 посета	укупно	по лекару на 100 посета	укупно	по лекару на 100 посета
0	1	2	3	4	5	6	7	8	9	10	11	12	13
1.	АРИЉЕ	4.0	25894	27809	26.85	5720	5.52	6764	6.53	864	0.83	506	0.49
2.	Б. БАШТА	3.0	22087	34842	52.58	4276	6.45	5610	8.47	608	0.92	586	0.88
3.	КОСЈЕРИЋ	1.0	5242	6182	117.93	989	18.87	1307	24.93	180	3.43	141	2.69
4.	Н. ВАРОШ	1.0	9551	11931	124.92	1590	16.65	2474	25.90	212	2.22	171	1.79
5.	ПОЖЕГА	5.0	31776	36186	22.78	6742	4.42	10079	6.34	688	0.34	1978	1.24
6.	ПРИБОЈ	4.7	40392	68007	35.82	7867	4.14	10999	5.79	1278	0.67	991	0.52
7.	ПРИЈЕПОЉЕ	4.1	24808	32347	31.80	5515	5.42	5893	5.79	575	0.57	208	0.20
8.	СЈЕНИЦА	1.8	13988	19018	76.81	1401	5.66	3215	12.99	554	2.24	199	0.80
9.	УЖИЦЕ	6.0	57401	88906	25.81	11748	3.41	18074	5.25	2155	0.63	1003	0.29
10.	ЧАЈЕТИНА	1.0	3549	5277	148.69	830	23.39	1108	31.22	187	5.27	32	0.90
ЗЛАТИБОРСКИ ОКРУГ		31.6	234688	330505	4.46	46678	0.63	65523	0.88	7301	0.10	5815	0.08

**ПРОСЕЧАН БРОЈ ПРОПИСАНИХ РЕЦЕПАТА И УПУТА У СЛУЖБИ МЕДИЦИНЕ
РАДА НА 100 ПОСЕТА ПО ЈЕДНОМ ЛЕКАРУ**

Табела 8.

МЕДИЦИНА РАДА	Број прописаних рецепата		Број упута за лабораторију		Број упута за специјалистичко консултативне прегледе		Број упута за рендген		Број упута за ултразвук	
	на 100 посета по једном лекару									
	2009.	2010.	2009.	2010.	2009.	2010.	2009.	2010.	2009.	2010.
АРИЉЕ	105	107	25	22	29	26	6.1	3.3	2.7	1.9
Б. БАШТА	127	158	17	19	26	25	3.1	2.7	2.4	2.6
КОСЈЕРИЋ	106	118	18	19	28	25	4.3	3.4	2.4	2.6
Н. ВАРОШ	117	125	18	17	37	26	3.0	2.2	1.8	1.8
ПОЖЕГА	120	114	19	21	38	32	2.3	2.2	5.7	6.2
ПРИБОЈ	163	168	21	19	31	27	2.6	3.2	2.9	2.4
ПРИЈЕПОЉЕ	126	130	20	22	27	24	1.9	2.3	0.6	0.8
СЈЕНИЦА	147	136	10	10	27	23	4.3	3.9	1.2	1.4
УЖИЦЕ	151	155	20	20	37	31	4.0	3.7	1.7	1.7
ЧАЈЕТИНА	120	149	22	23	29	31	4.5	5.3	2.0	0.9
ЗЛАТИБОРСКИ ОКРУГ	135	141	20	20	32	28	3.5	3.1	2.5	2.5

График бр.1.



Број прописаних рецепата на 100 куративних посета по једном лекару на Златиборском округу

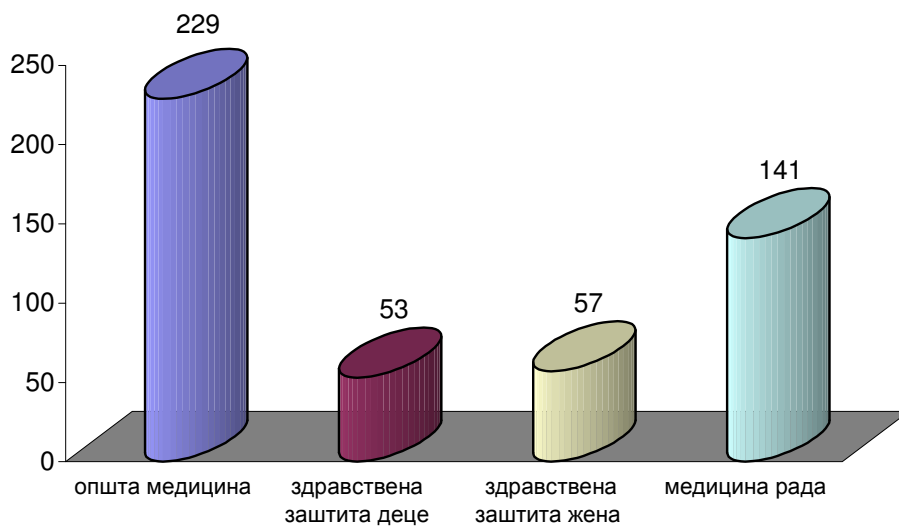


График бр.2.

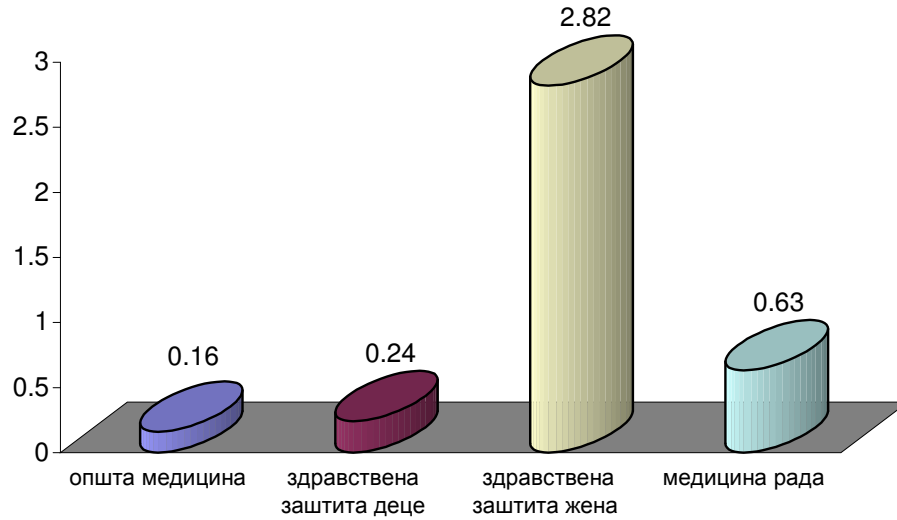
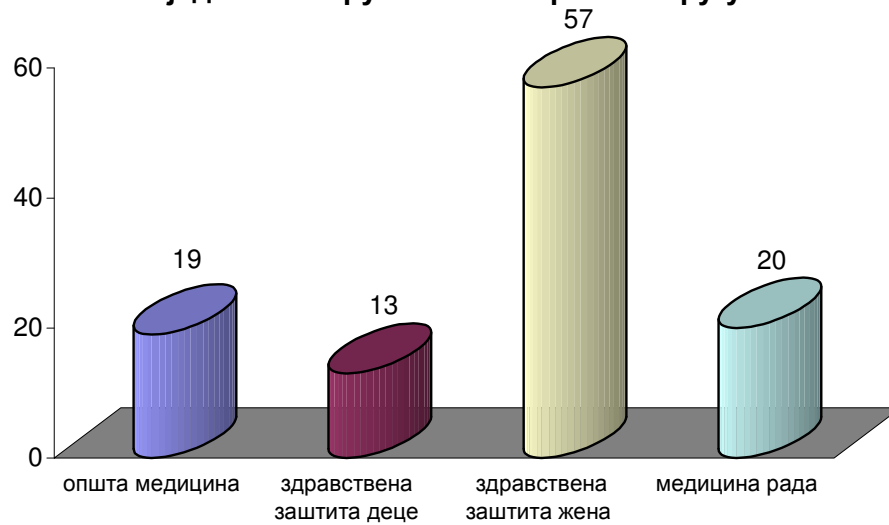
Број упута за лабораторију по лекару на 100 куративних посета на Златиборском округу**Број упута за лабораторију на 100 куративних посета по једном лекару на Златиборском округу**

График бр.3.

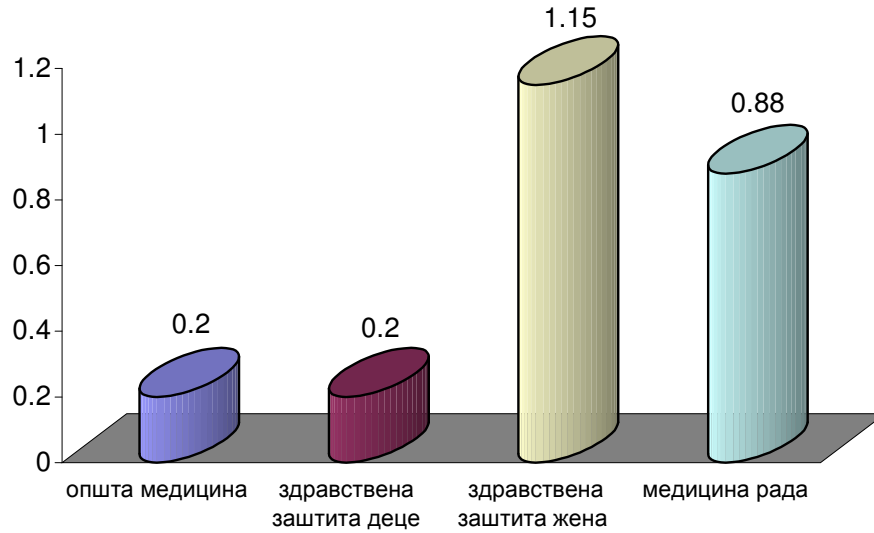
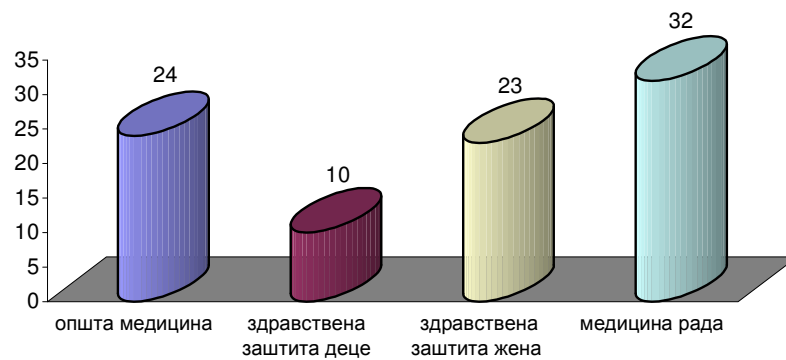
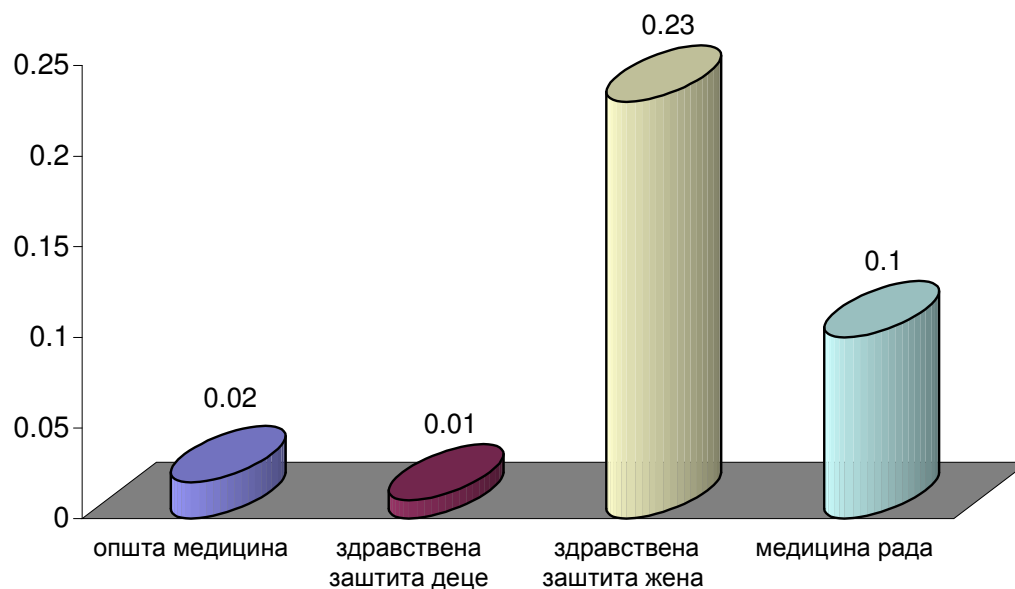
Број упута за специјалистички преглед по лекару на 100 куративних посета на Златиборском округу**Број упута за специјалистички преглед на 100 куративних посета по једном лекару на Златиборском округу**

График бр.4.

**Број упута за рентген по лекару на 100 куративних посета на
Златиборском округу**



**Број упута за рентген по лекару на 100 куративних посета на
Златиборском округу**

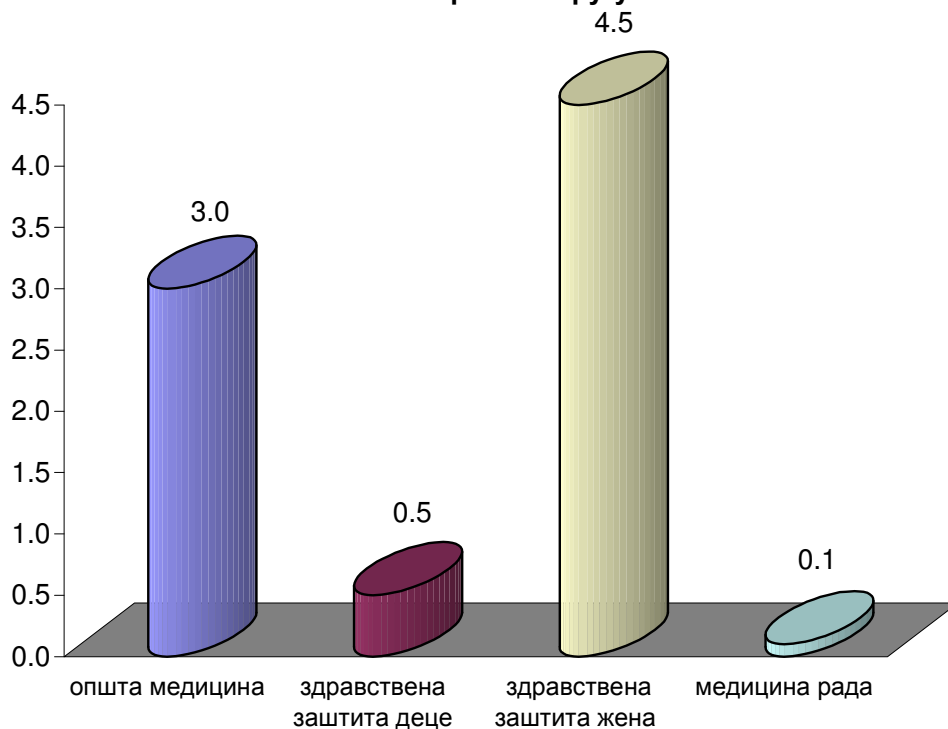
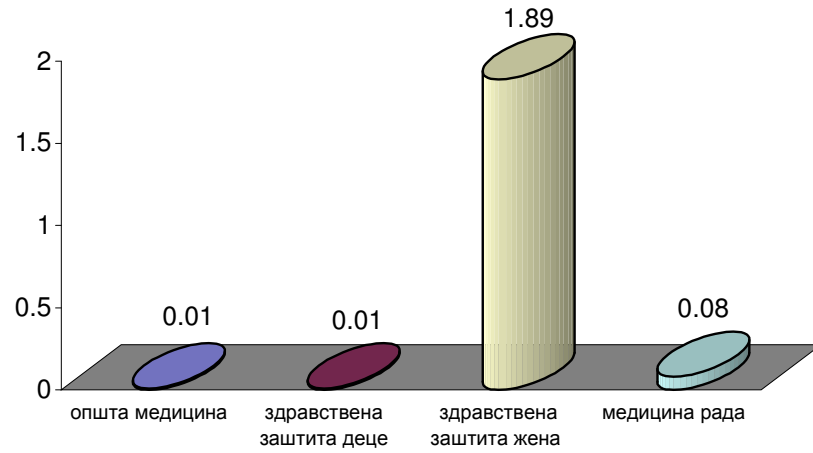
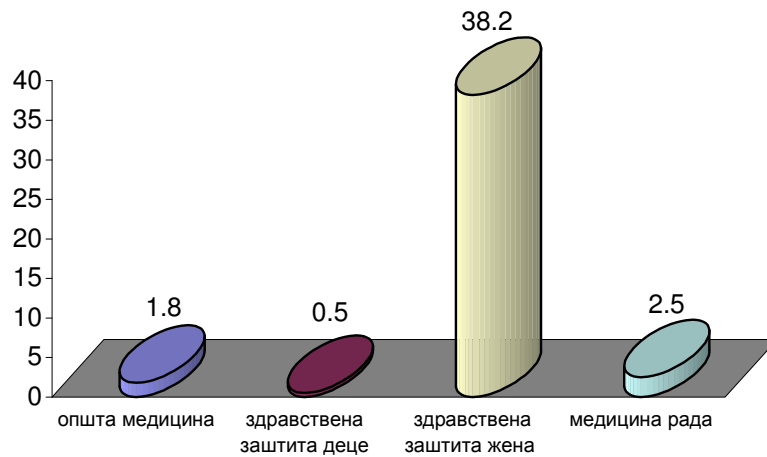


График бр.5.

**Број упута за ултразвук по лекару на 100
куративних посета на Златиборском округу**



**Број упута за ултразвук на 100 куративних посета
једном лекару на Златиборском округу**



Просечан број посета по лекару у служби опште медицине у 2010. години на нивоу Златиборског округа износио је 7110. Најмање посета је било у ДЗ Косјерић 5093, а највише у ДЗ Ариље 9121. Процент превентивних посета у укупном броју посета је 6.09%. Највећи процент превентивних посета у укупном броју посета остварен је у ДЗ Бајина Башта 42.4%, а најмањи је у ДЗ Сјеница 0.93% (табела бр.9).

ПРОСЕЧАН БРОЈ ПОСЕТА И ПРЕВЕНТИВНИХ ПОСЕТА У СЛУЖБИ ОПШТЕ МЕДИЦИНЕ

Табела 9.

Редни број	Служба опште медицине	Број лекара	Број посета		Просечан број посета по лекару		Процент превентивних посета у укупном броју посета	
			Укупно	Од тога превентивне	2009.	2010.	2009.	2010.
1.	АРИЉЕ	6.0	54729	852	8138	9121	1.64	1.56
2.	Б. БАШТА	7.6	62290	26404	8110	8196	25.19	42.4
3.	КОСЈЕРИЋ	8.5	43285	2963	4736	5093	8.05	6.85
4.	Н. ВАРОШ	8.0	57501	2742	6991	7188	3.56	4.77
5.	ПОЖЕГА	13.0	77366	3634	7125	5951	4.04	4.70
6.	ПРИБОЈ	9.6	87540	4877	7522	9167	4.38	5.57
7.	ПРИЈЕПОЉЕ	17.5	116006	4015	6806	6629	3.33	3.46
8.	СЈЕНИЦА	14.9	78406	730	5997	5255	0.34	0.93
9.	УЖИЦЕ	25.0	217886	4813	7072	8715	3.73	2.21
10.	ЧАЈЕТИНА	9.0	51778	548	4951	5753	1.99	1.06
ЗЛАТИБОРСКИ ОКРУГ		119.1	846787	51578	6411	7110	4.94	6.09

У служби здравствене заштите деце и школске деце просечан број посета по лекару износио је 7282, најмање у ДЗ Косјерић 5554, а највише у ДЗ Сјеница 11381. Процент превентивних посета износи 17.41%. Најмањи је у ДЗ Сјеница 8.86%, а највећи у ДЗ Нова Варош 24.82% (табела бр.10).

**ПРОСЕЧАН БРОЈ ПОСЕТА И ПРЕВЕНТИВНИХ ПОСЕТА У СЛУЖБИ ЗДРАВСТВЕНЕ
ЗАШТИТЕ ДЕЦЕ И ШКОЛСКЕ ДЕЦЕ**

Табела 10.

Редни број	Служба здравствене заштите деце и школске деце	Број лекара	Број посета		Просечан број посета по лекару		Процент превентивних посета у укупном броју посета	
			Укупно	Од тога превентивне	2009.	2010.	2009.	2010.
1.	АРИЉЕ	5.0	28788	4626	5293	5758	15.36	16.07
2.	Б. БАШТА	4.0	31899	4930	8427	7975	12.66	15.46
3.	КОСЈЕРИЋ	3.0	16662	3072	5998	5554	13.56	18.44
4.	Н. ВАРОШ	3.0	21674	5379	6577	7225	23.16	24.82
5.	ПОЖЕГА	5.0	30605	6503	6560	6121	21.74	21.25
6.	ПРИБОЈ	5.4	31716	3973	5572	5884	15.55	12.53
7.	ПРИЈЕПОЉЕ	5.8	45466	10759	6485	7839	23.14	23.66
8.	СЈЕНИЦА	3.7	41655	3689	10232	11381	13.08	8.86
9.	УЖИЦЕ	15.0	115713	20445	7320	7714	12.85	17.67
10.	ЧАЈЕТИНА	2.0	13385	2348	6393	6692	20.00	17.54
ЗЛАТИБОРСКИ ОКРУГ		51.9	377563	65724	6945	7282	16.08	17.41

Просечан број посета по лекару у служби здравствене заштите жена на Златиборском округу износио је 5115 .Најмањи је био у ДЗ Н. Варош 3254, а највиши у ДЗ Пожега 7899. Процент превентивних посета износи 54.10%. Најмањи је у ДЗ Сјеница 36.02%, а највећи у ДЗ Бајина Башта 77.87% (табела бр.11).

**ПРОСЕЧАН БРОЈ ПОСЕТА И ПРЕВЕНТИВНИХ ПОСЕТА У СЛУЖБИ ЗДРАВСТВЕНЕ
ЗАШТИТЕ ЖЕНА**

Табела 11.

Редни број	Служба здравствене заштите жена	Број лекара	Број посета		Просечан број посета по лекару		Процент превентивних посета у укупном броју посета	
			Укупно	Од тога превентивне	2009.	2010.	2009.	2010.
1.	АРИЉЕ	2.0	9491	5967	5298	4745	57.10	62.87
2.	Б. БАШТА	1.0	8632	6722	5994	8632	74.03	77.87
3.	КОСЈЕРИЋ	1.0	5066	2275	6006	5066	44.82	44.91
4.	Н. ВАРОШ	2.0	6509	2735	5350	3254	45.76	42.02
5.	ПОЖЕГА	2.0	15798	6260	6827	7899	46.52	39.63
6.	ПРИБОЈ	2.9	12541	4466	5385	4325	45.81	35.61
7.	ПРИЈЕПОЉЕ	1.6	10662	5415	4173	6664	35.71	50.79
8.	СЈЕНИЦА	1.7	7965	2869	3582	4658	34.79	36.02
9.	УЖИЦЕ	5.0	23101	16603	4787	4620	70.64	71.87
10.	ЧАЈЕТИНА	1.0	3603	2613	3341	3603	65.94	72.52
ЗЛАТИБОРСКИ ОКРУГ		20.2	103368	55925	5057	5115	54.54	54.10

Просечан број посета по лекару у служби медицине рада износио је 7773, при чему се број посета креће од најмање 3880 у ДЗ Чајетина, до највише 10002 у ДЗ Н. Варош. Процент превентивних посета износи 4.65%. Најнижи је у ДЗ Сјеница 0.59%, а највиши у ДЗ Чајетина 8.53% (табела бр.12).

ПРОСЕЧАН БРОЈ ПОСЕТА И ПРЕВЕНТИВНИХ ПОСЕТА У СЛУЖБИ МЕДИЦИНЕ РАДА

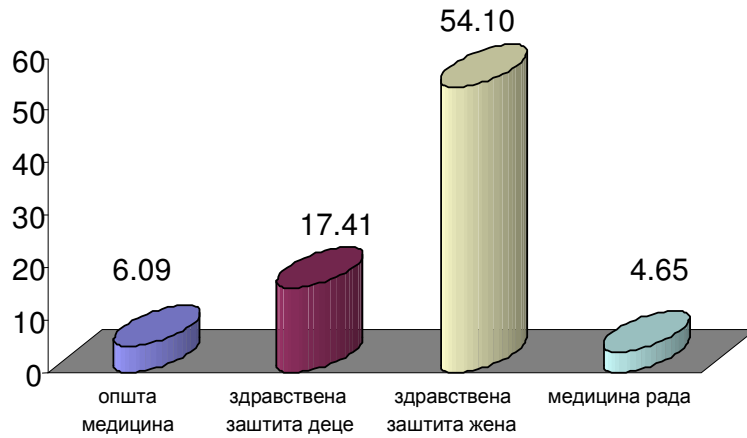
Табела 12.

Редни број	Служба медицине рада	Број лекара	Број посета		Просечан број посета по лекару		Процент превентивних посета у укупном броју посета	
			Укупно	Од тога превентивне	2009.	2009.	2009.	2010.
1.	АРИЉЕ	4.0	26003	109	6895	6501	0.58	0.42
2.	Б. БАШТА	3.0	22775	1382	6736	7592	1.83	6.07
3.	КОСЈЕРИЋ	1.0	6229	987	6876	6229	9.16	15.85
4.	Н. ВАРОШ	1.0	10002	451	8531	10002	4.42	4.51
5.	ПОЖЕГА	5.0	33123	1347	6494	6625	7.30	4.07
6.	ПРИБОЈ	4.7	42729	2337	10808	9092	2.98	5.47
7.	ПРИЈЕПОЉЕ	4.1	27486	2678	6139	6704	0.88	9.74
8.	СЈЕНИЦА	1.8	14071	83	7748	7950	0.65	0.59
9.	УЖИЦЕ	6.0	59103	1702	9253	9850	2.50	2.88
10.	ЧАЈЕТИНА	1.0	3880	331	3736	3880	19.54	8.53
ЗЛАТИБОРСКИ ОКРУГ		31.6	245401	11407	7648	7773	3.19	4.65

Посматрајући службе, у 2010. години најнижи проценат превентивних посета на нивоу Златиборског округа је у служби медицине рада и износио је 4.65%. Највиши проценат превентивних посета је у служби здравствене заштите жена и износи 54.10%. (график бр.6)

График бр.6.

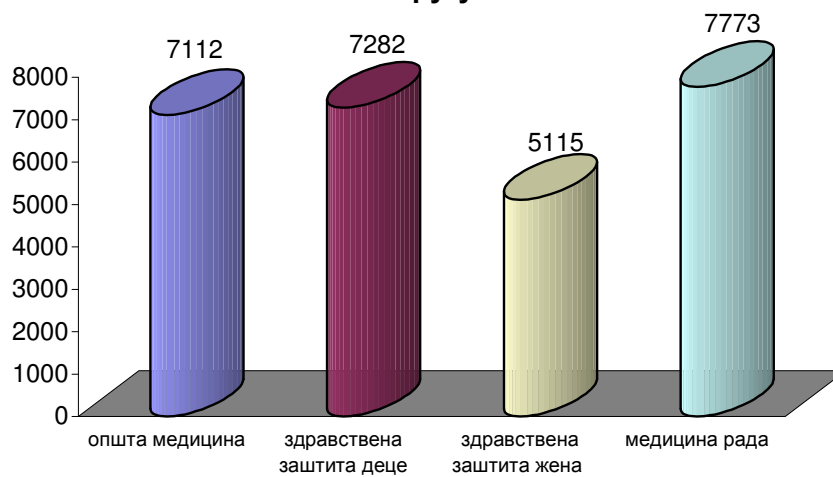
**Процент превентивних од укупног броја посета
на Златиборском округу**



Највећи број посета на Златиборском округу по лекару било је у служби медицине рада 7773, а најмањи број у служби здравствене заштите жена 5115. (график бр.7)

График бр.7.

**Просечан број посета по лекару на Златиборском
округу**



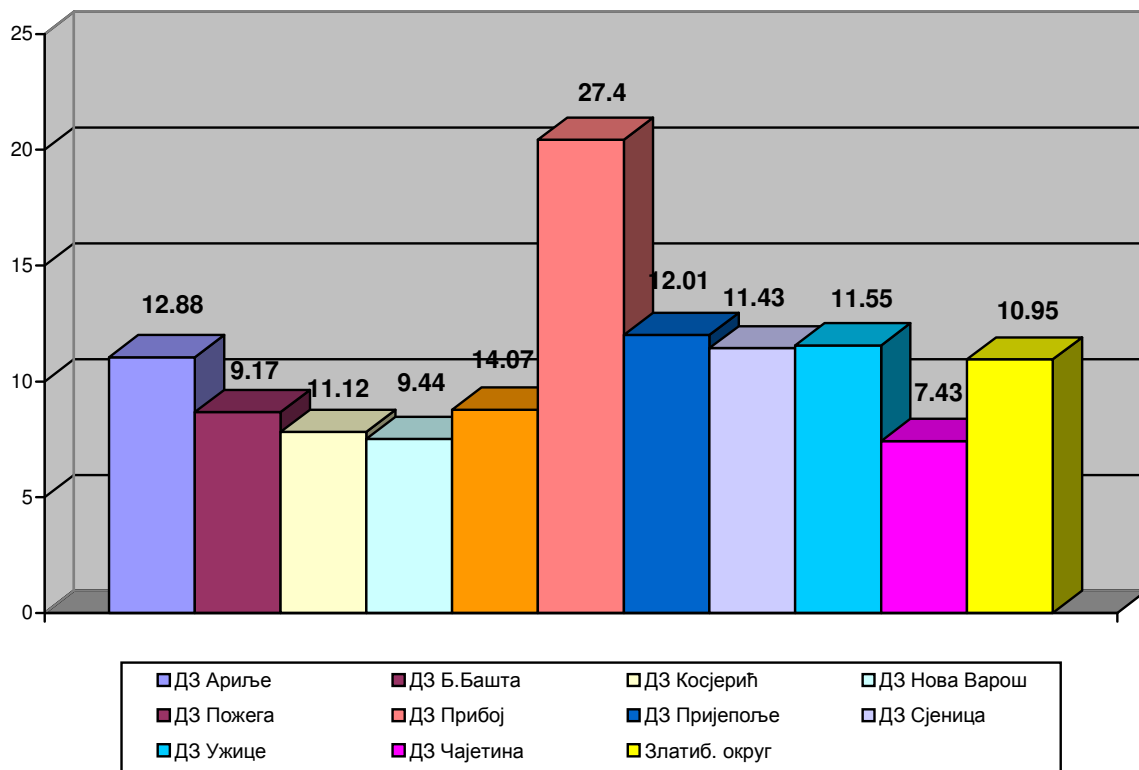
Обухват вакцинацијом против грипа особа старијих од 65 година на Златиборском округу у 2010.години износио је 10.95%. Најмањи обухват особа на нашем региону био је у ДЗ Чајетина 7.43%, а највећи у ДЗ Прибој 20.43%. (табела бр13 и график бр.8)

**ОБУХВАТ ВАКЦИНАЦИЈОМ ПРОТИВ ГРИПА ОСОБА СТАРИЈИХ
ОД 65 ГОДИНА**

Табела 13.

ДОМ ЗДРАВЉА	Број особа старијих од 65 година (2009.)	Број вакцинисаних особа старијих од 65 година (2009.)	Обухват вакцинацијом против грипа особа старијих од 65 година	
			2009.	2010.
АРИЉЕ	3800	420	12.88	11.05
Б. БАШТА	4950	429	9.17	8.67
КОСЈЕРИЋ	2767	216	12.88	7.81
Н. ВАРОШ	3315	249	9.44	7.51
ПОЖЕГА	6000	527	14.07	8.78
ПРИБОЈ	4347	888	27.40	20.43
ПРИЈЕПОЉЕ	4656	559	13.26	12.01
СЈЕНИЦА	3429	392	15.80	11.43
УЖИЦЕ	12778	1476	21.28	11.55
ЧАЈЕТИНА	3285	244	14.35	7.43
ЗЛАТИБОРСКИ ОКРУГ	49327	5400	15.90	10.95

График бр.8. Обухват вакцинацијом против грипа особа старијих од 65 година



СТОМАТОЛОШКА ЗДРАВСТВЕНА ЗАШТИТА

Обавезни показатељи квалитета који се прате у стоматолошкој здравственој заштити су:

- Просечан број посета по стоматологу,
- Процент деце у седмој години живота обухваћених локалном апликацијом концентрованих флуорида,
- Процент деце у дванаестој години живота обухваћених локалном апликацијом концентрованих флуорида,
- Процент деце у седмој години живота са заливеним фисурама на првом сталном молару,
- Процент деце у седмој години живота са свим здравим зубима,
- Кариозни, екстрахирани и пломбирани зуби (КЕП) код деце у дванаестој години живота,
- Процент пацијената који су добили најмање једну пломбу,
- Процент пацијената старијих од осамнаест година живота код којих је конзервативно третирана парадонтопатија.

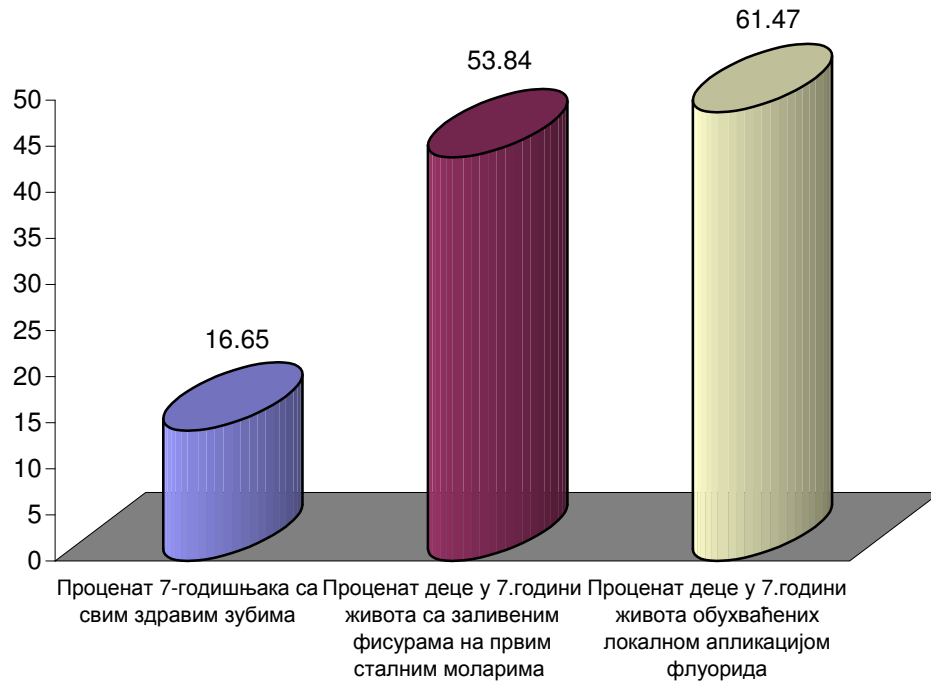
СТОМАТОЛОШКА ЗДРАВСТВЕНА ЗАШТИТА ДЕЦЕ У 7. ГОДИНИ ЖИВОТА

Табела 14.

ДОМ ЗДРАВЉА	Број деце у 7. години живота	Број деце у 7. години живота обухваћених систематским стоматолошким прегледом	Број деце у 7. години живота са свим здравим зубима	Процент 7-годишњака са свим здравим зубима		Број деце у 7. години живота са заливеним фисурама на првим сталним моларима	Процент деце у 7. години живота са заливеним фисурама на првим сталним моларима		Број деце у 7. години живота обухваћених локалном апликацијом флуорида	Процент деце у 7. години живота обухваћених локалном апликацијом флуорида	
				2009.	2010.		2009.	2010.		2009.	2010.
АРИЉЕ	206	186	20	8.54	10.75	23	6.10	12.37	11	0	5.91
Б. БАШТА	28	269	56	18.52	20.82	90	10.58	33.46	130	23.81	48.33
КОСЈЕРИЋ	118	60	5	-	8.33	45	0	75.00	49	0	81.67
Н. ВАРОШ	141	137	11	9.35	8.03	101	47.48	73.72	137	98.56	100.00
ПОЖЕГА	282	282	33	23.10	11.70	67	67.41	23.76	135	87.03	47.87
ПРИБОЈ	295	265	50	16.86	11.87	219	81.23	82.64	245	92.72	92.45
ПРИЈЕПОЉЕ	363	270	30	18.89	11.11	139	91.53	51.48	40	74.27	14.81
СЈЕНИЦА	432	398	10	9.12	2.51	196	0	49.25	360	100.00	90.45
УЖИЦЕ	689	460	168	13.31	36.52	384	66.37	83.48	332	66.20	72.17
ЧАЈЕТИНА	129	58	14	16.08	24.14	20	12.59	34.48	27	66.43	46.55
ЗЛАТИБОРСКИ ОКРУГ	2935	2385	397	15.05	16.65	1284	48.90	53.84	1466	71.86	61.47

График бр.9.

Стоматолошка здравствена заштита деце у 7. години живота на Златиборском округу



ПРОЦЕНАТ ДЕЦЕ ≤1 ГОД. КОЈА СУ ДОБИЛА НАЈМАЊЕ 1 ПЛОМБУ

Табела 15.

Ред. бр.	Узрасна група деце ≤ 1	Укупан број деце	Укупан број посета	Број првих посета у календарској години	Број корисника који је добио најмање 1 пломбу	Процент корисника који је добио најмање 1 пломбу	
						2009.	2010.
1.	АРИЉЕ	164	76	76	0	0.00	0.00
2.	Б. БАШТА	216	39	20	0	0.00	0.00
3.	КОСЈЕРИЋ	85	0	0	0	0.00	0.00
4.	Н. ВАРОШ	130	54	54	0	0.00	0.00
5.	ПОЖЕГА	244	48	45	0	0.00	0.00
6.	ПРИБОЈ	207	50	30	0	0.00	0.00
7.	ПРИЈЕПОЉЕ	399	83	30	0	0.00	0.00
8.	СЈЕНИЦА	379	0	0	0	0.00	0.00
9.	УЖИЦЕ	564	100	96	0	0.00	0.00
10.	ЧАЈЕТИНА	131	53	41	0	0.00	0.00
ЗЛАТИБОРСКИ ОКРУГ		2519	503	392	0	0.00	0.00

**ПРОЦЕНАТ ДЕЦЕ 1-3 ГОДИНЕ КОЈА СУ ДОБИЛА НАЈМАЊЕ 1
ПЛОМБУ**

Табела 16.

Ред. бр.	Узрасна група деце 1-3 год.	Укупан број деце	Укупан број посета	Број првих посета у календарској години	Број корисника који је добио најмање 1 пломбу	Процент корисника који је добио најмање 1 пломбу	
						2009.	2010.
1.	АРИЉЕ	529	84	47	2	10.87	4.26
2.	Б. БАШТА	677	49	20	0	52.38	0.00
3.	КОСЈЕРИЋ	307	77	23	2	30.23	8.70
4.	Н. ВАРОШ	388	399	211	154	62.67	72.99
5.	ПОЖЕГА	713	246	111	29	49.04	26.13
6.	ПРИБОЈ	637	267	137	14	1.89	10.22
7.	ПРИЈЕПОЉЕ	752	419	244	21	4.72	8.61
8.	СЈЕНИЦА	137	130	130	17	10.71	13.08
9.	УЖИЦЕ	1868	1599	474	53	13.33	11.18
10.	ЧАЈЕТИНА	390	95	44	5	12.50	11.36
ЗЛАТИБОРСКИ ОКРУГ		6398	3365	1441	297	24.20	20.61

**ПРОЦЕНАТ ДЕЦЕ 4-6 ГОДИНА КОЈА СУ ДОБИЛА НАЈМАЊЕ 1
ПЛОМБУ**

Табела 17.

Ред. бр.	Узрасна група деце 4-6 год.	Укупан број деце	Укупан број посета	Број првих посета у календарској години	Број корисника који је добио најмање 1 пломбу	Процент корисника који је добио најмање 1 пломбу	
						2009.	2010.
1.	АРИЉЕ	590	386	115	44	12.20	38.26
2.	Б. БАШТА	711	377	121	55	75.65	45.45
3.	КОСЈЕРИЋ	346	573	73	26	55.32	35.62
4.	Н. ВАРОШ	443	1491	451	325	86.07	72.06
5.	ПОЖЕГА	781	700	339	127	51.31	37.46
6.	ПРИБОЈ	922	1319	260	134	26.24	51.54
7.	ПРИЈЕПОЉЕ	1505	1942	581	225	33.62	38.73
8.	СЈЕНИЦА	1739	1477	1477	207	21.19	14.01
9.	УЖИЦЕ	1926	5776	913	401	38.87	43.92
10.	ЧАЈЕТИНА	280	517	156	50	66.67	32.05
ЗЛАТИБОРСКИ ОКРУГ		9243	14558	4486	1594	39.06	35.53

**ПРОЦЕНАТ ДЕЦЕ 7 - 9 ГОДИНА КОЈА СУ ДОБИЛА НАЈМАЊЕ 1
ПЛОМБУ**

Табела 18.

Ред. бр.	Узрасна група деце 7-9 год	Укупан број деце	Укупан број посета	Број првих посета у календарској години	Број корисника који је добио најмање 1 пломбу	Процент корисника који је добио најмање 1 пломбу	
						2009.	2010.
1.	АРИЉЕ	608	1813	696	245	70.45	35.20
2.	Б. БАШТА	878	1691	428	99	52.33	23.13
3.	КОСЈЕРИЋ	299	1320	157	79	91.67	50.32
4.	Н. ВАРОШ	438	1499	364	276	84.34	75.82
5.	ПОЖЕГА	795	1172	782	208	55.06	26.60
6.	ПРИБОЈ	806	4230	980	228	12.02	23.27
7.	ПРИЈЕПОЉЕ	1603	5243	1096	661	33.92	60.31
8.	СЈЕНИЦА	2851	2221	2221	531	28.47	23.91
9.	УЖИЦЕ	1986	12476	1989	517	25.12	25.99
10.	ЧАЈЕТИНА	410	1213	317	121	100.00	38.17
ЗЛАТИБОРСКИ ОКРУГ		10647	32878	9030	2965	37.03	32.84

**ПРОЦЕНАТ ДЕЦЕ 10-14 ГОДИНА КОЈА СУ ДОБИЛА НАЈМАЊЕ 1
ПЛОМБУ**

Табела 19.

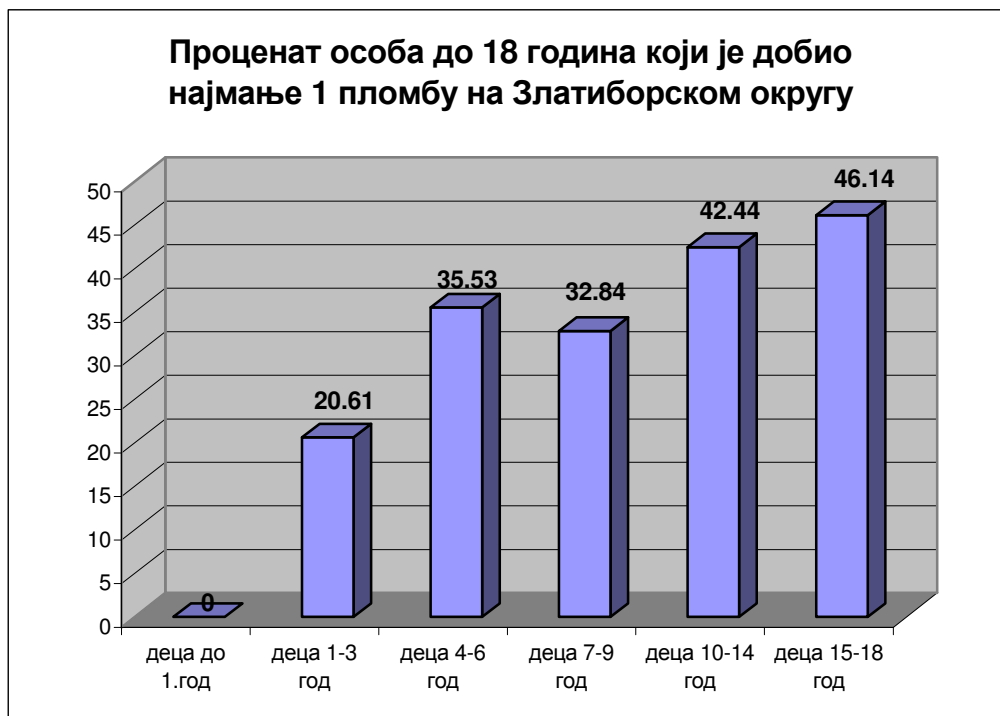
Ред. бр.	Узрасна група деце 10-14 год.	Укупан број деце	Укупан број посета	Број првих посета у календарској години	Број корисника који је добрио најмање 1 пломбу	Процент корисника који је добио најмање 1 пломбу	
						2008.	2010.
1.	АРИЉЕ	1037	2359	615	393	58.00	63.90
2.	Б. БАШТА	971	3083	884	247	57.71	27.94
3.	КОСЈЕРИЋ	554	1560	175	114	100.00	65.14
4.	Н. ВАРОШ	879	2247	885	511	99.07	91.58
5.	ПОЖЕГА	1481	1638	918	329	67.12	35.84
6.	ПРИБОЈ	1595	6236	1325	433	11.57	32.68
7.	ПРИЈЕПОЉЕ	1839	6688	1605	979	37.08	61.00
8.	СЈЕНИЦА	4146	3068	3068	1082	46.99	35.27
9.	УЖИЦЕ	3264	7624	1928	756	38.62	39.21
10.	ЧАЈЕТИНА	563	1076	287	117	100.00	40.77
ЗЛАТИБОРСКИ ОКРУГ		16329	35579	11690	4961	44.49	42.44

**ПРОЦЕНАТ ДЕЦЕ 15-18 ГОДИНА КОЈА СУ ДОБИЛА НАЈМАЊЕ 1
ПЛОМБУ**

Табела 20.

Ред. бр.	Узрасна група деце 15-18 год.	Укупан број деце	Укупан број посета	Број првих посета у календарској години	Број корисника који је добио најмање 1 пломбу	Процент корисника који је добио најмање 1 пломбу	
						2009.	2010.
1.	АРИЉЕ	909	763	337	178	38.00	52.82
2.	Б. БАШТА	1252	2670	1058	283	100.00	26.75
3.	КОСЈЕРИЋ	571	625	80	60	96.88	75.00
4.	Н. ВАРОШ	586	989	335	238	91.79	71.04
5.	ПОЖЕГА	1338	1511	922	361	63.65	39.15
6.	ПРИБОЈ	1410	3178	833	370	30.74	44.42
7.	ПРИЈЕПОЉЕ	1192	1980	922	825	84.37	89.48
8.	СЈЕНИЦА	2688	1985	1985	788	59.96	39.70
9.	УЖИЦЕ	3264	7624	1928	756	36.68	39.21
10.	ЧАЈЕТИНА	695	561	172	96	100.00	55.81
ЗЛАТИБОРСКИ ОКРУГ		13905	21886	8572	3955	54.72	46.14

График бр.10.

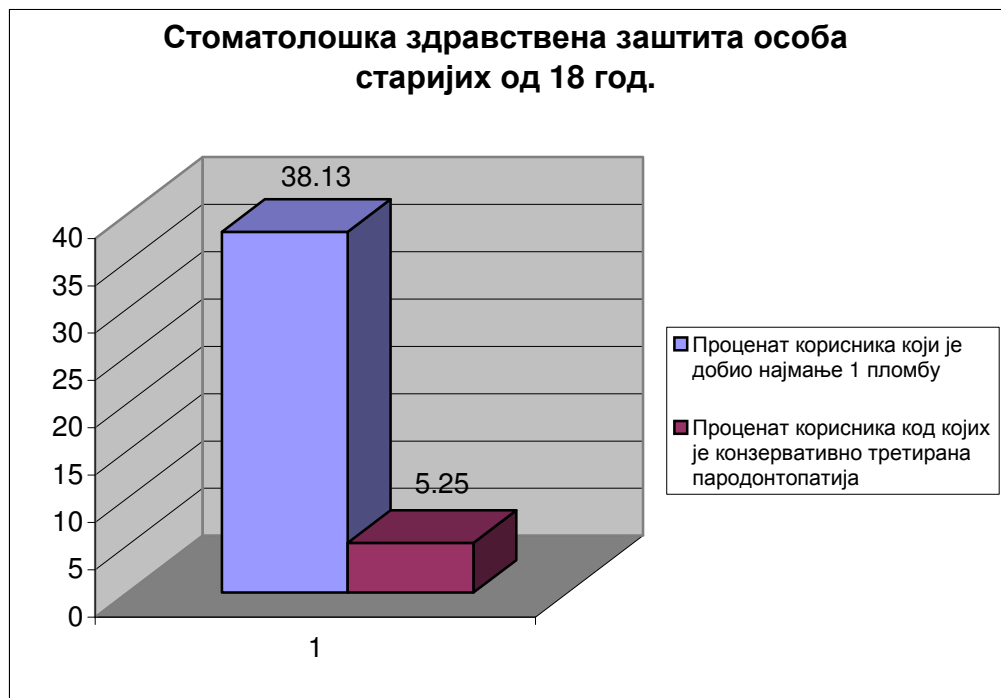


СТОМАТОЛОШКА ЗДРАВСТВЕНА ЗАШТИТА ОСОБА СТАРИЈИХ ОД 18 ГОД.

Табела 21.

ДОМ ЗДРАВЉА	Укупан број посета узрасне групе старији од 18. год.	Број првих посета у календарској години	Број корисника који је добио најмање 1 пломбу	Процент корисника који је добио најмање 1 пломбу		Број корисника код којих је конзервативно третирана пародонтопатија	Процент корисника код којих је конзервативно третирана пародонтопатија	
				2009.	2010.		2009.	2010.
АРИЉЕ	1818	322	81	25.00	25.16	0	0.00	0.00
Б. БАШТА	6195	2677	913	66.44	34.11	102	0.00	3.81
КОСЈЕРИЋ	1104	150	41	43.18	27-33	2	1.14	1.33
Н. ВАРОШ	2218	691	508	38.41	73.52	148	6.95	21.42
ПОЖЕГА	3379	1557	558	57.81	35.84	133	11.00	8.54
ПРИБОЈ	5867	2006	528	34.09	26.32	53	7.99	2.64
ПРИЈЕПОЉЕ	290	91	58	34.18	63.74	0	0.00	0.00
СЈЕНИЦА	2295	1793	484	36.70	26.99	0	0.14	0.00
УЖИЦЕ	16040	2254	993	53.20	44.06	137	4.39	6.08
ЧАЈЕТИНА	4425	383	383	100.00	100.00	51	5.36	13.32
ЗЛАТИБОРСКИ ОКРУГ	43631	11924	4547	47.99	38.13	626	4.71	5.25

График бр.11.



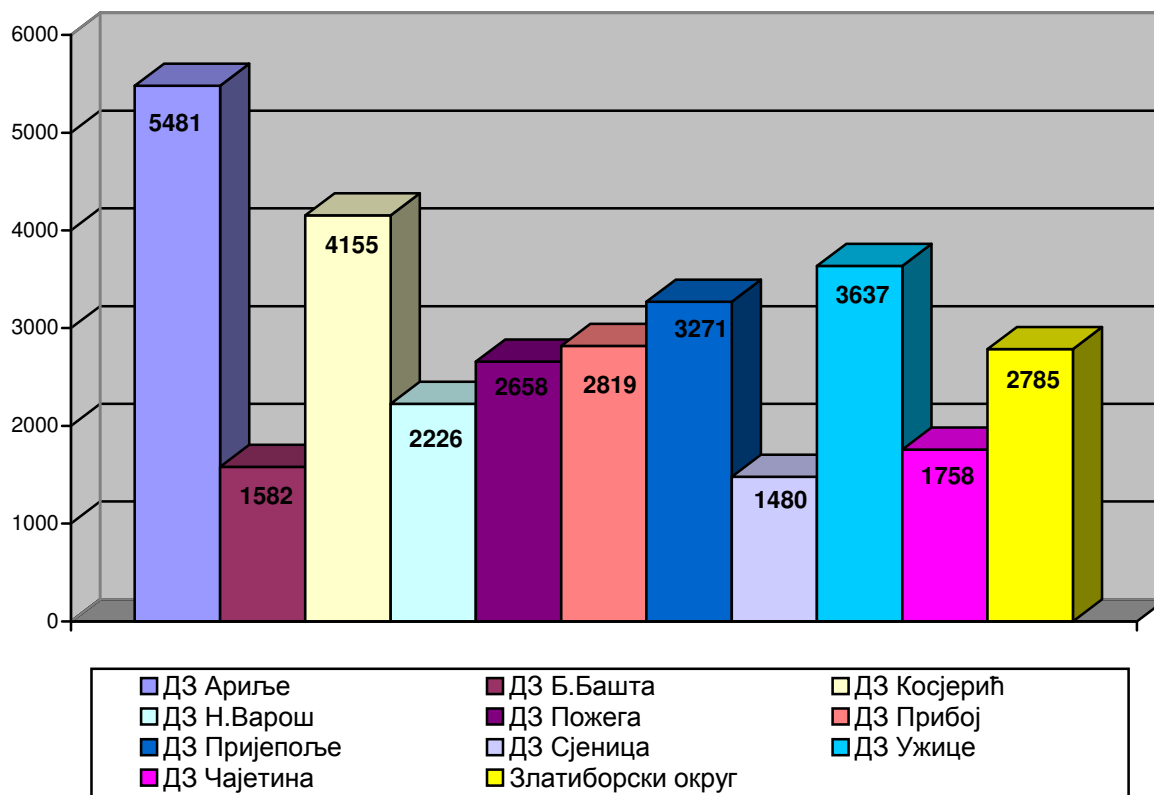
Просечан број посета по стоматологу особа млађих од 18.година на Златиборском округу у 2010. години износио је 2785. Најмањи број посета по стоматологу било је у ДЗ Сјеница 1480, а највећи у ДЗ Ариље 5481. (табела бр.22 и график бр.12).

**ПРОСЕЧАН БРОЈ ПОСЕТА ПО СТОМАТОЛОГУ
(ОСОБЕ ДО 18.ГОД.)**

Табела 22.

Ред. бр.	ДОМ ЗДРАВЉА	Укупан број посета узрасне групе до 18. год.	Укупан број стоматолога	Просечан број посета по стоматологу	
				2009.	2010.
1.	АРИЉЕ	5481	1.0	5524	5481
2.	Б. БАШТА	7909	5.0	1174	1582
3.	КОСЈЕРИЋ	4155	1.0	4931	4155
4.	Н. ВАРОШ	6679	3.0	2215	2226
5.	ПОЖЕГА	5315	2.0	2452	2658
6.	ПРИБОЈ	15280	5.4	2785	2819
7.	ПРИЈЕПОЉЕ	16355	5.0	2862	3271
8.	СЈЕНИЦА	8881	6.0	1820	1480
9.	УЖИЦЕ	47283	13.0	4010	3637
10.	ЧАЈЕТИНА	3515	2.0	2254	1758
ЗЛАТИБОРСКИ ОКРУГ		120853	43.4	2838	2785

График бр.12. Просечан број посета по стоматологу (особе до 18.год.)



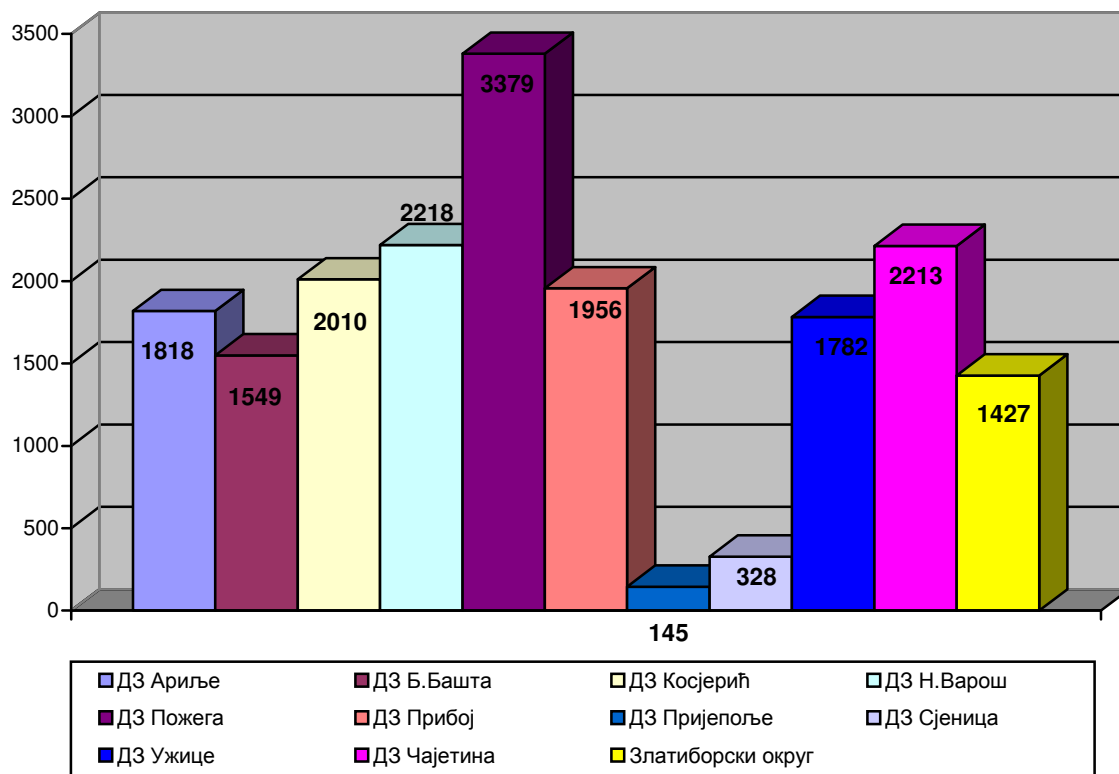
Просечан број посета по стоматологу особа старијих од 18.година на Златиборском округу у 2010.години износио је 1427. Најмањи број посета по стоматологу био је у ДЗ Пријепоље 145, а највећи у ДЗ Косјерић 2010. (табела бр.23 и график бр.13)

**ПРОСЕЧАН БРОЈ ПОСЕТА ПО СТОМАТОЛОГУ
(ОСОБЕ СТАРИЈЕ ОД 18.ГОДИНА)**

Табела 23.

Ред. бр.	ДОМ ЗДРАВЉА	Укупан број посета узрасне групе старији од 18. год.	Укупан број стоматолога	Просечан број посета по стоматологу	
				2009.	2010.
1.	АРИЉЕ	1818	1.0	2421	1818
2.	Б. БАШТА	6195	4.0	1162	1549
3.	КОСЈЕРИЋ	1005	0.5	5330	2010
4.	Н. ВАРОШ	2218	1.0	196	2218
5.	ПОЖЕГА	3379	1.0	4185	3379
6.	ПРИБОЈ	5867	3.0	2534	1956
7.	ПРИЈЕПОЉЕ	290	2.0	1321	145
8.	СЈЕНИЦА	2295	7.0	427	328
9.	УЖИЦЕ	16040	9.0	1663	1782
10.	ЧАЈЕТИНА	4425	2.0	2338	2213
ЗЛАТИБОРСКИ ОКРУГ		43532	30.50	1471	1427

График бр.13. Просечан број посета по стоматологу (особа старијих од 18.год)

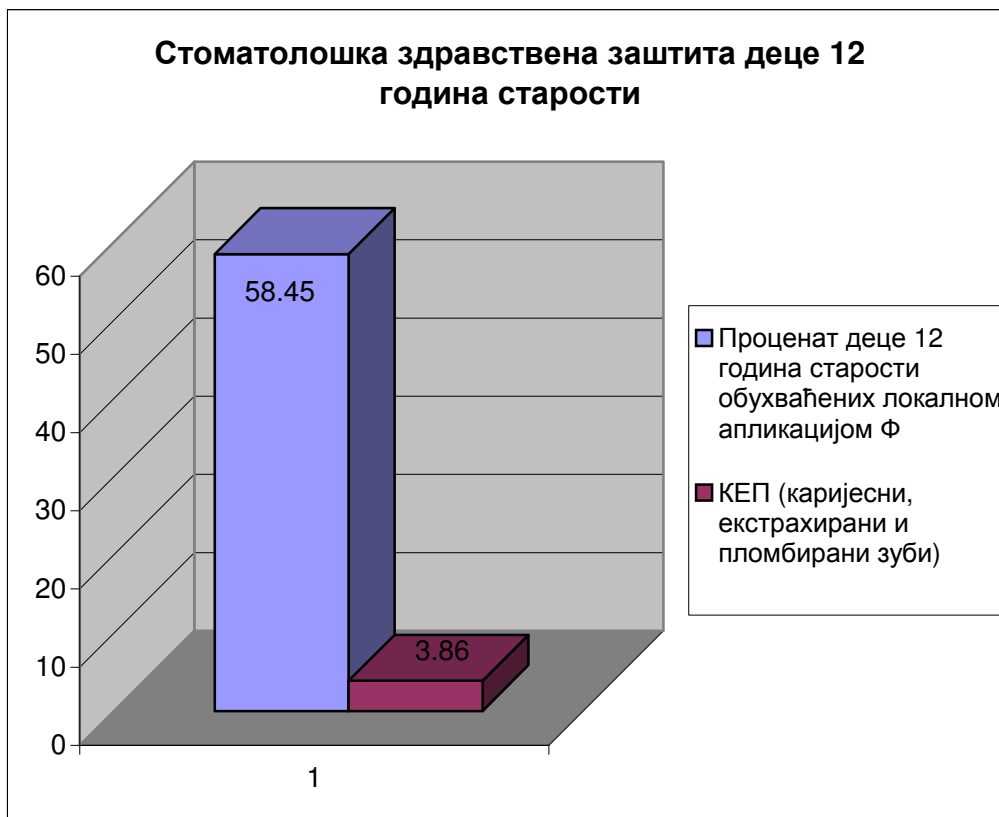


СТОМАТОЛОШКА ЗДРАВСТВЕНА ЗАШТИТА ДЕЦЕ 12 ГОДИНА СТАРОСТИ

Табела 24.

ДОМ ЗДРАВЉА	Број деце 12 година старости	Број систематски прегледане деце 12 година старости	Број деце 12 година старости са здравим зубима	К	Е	П	КЕП-12		Број деце 12 година старости обуваћених локалном апликацијом Ф	Процент деце 12 година старости обухваћених локалном апликацијом Ф	
							2009.	2010.		2009.	2010.
АРИЉЕ	221	177	5	413	47	258	3.95	4.06	36	0.00	20.34
Б. БАШТА	172	168	15	342	49	270	3.33	3.93	78	43.45	46.43
КОСЈЕРИЋ	125	44	3	143	42	120	5.68	6.93	35	100.00	79.55
Н. ВАРОШ	158	119	10	181	12	184	2.90	3.17	119	87.77	100.00
ПОЖЕГА	292	292	27	361	42	150	3.47	1.89	134	87.02	45.89
ПРИБОЈ	207	196	50	149	23	352	2.43	2.67	165	100.00	84.18
ПРИЈЕПОЉЕ	383	300	41	622	45	575	3.54	4.14	38	49.39	12.67
СЈЕНИЦА	388	383	5	1683	637	558	9.98	7.51	321	100.00	83.81
УЖИЦЕ	672	598	126	596	71	900	2.56	2.62	405	55.09	67.73
ЧАЈЕТИНА	135	55	12	74	20	74	2.33	3.05	32	64.29	58.18
ЗЛАТИБОРСКИ ОКРУГ	2753	2332	294	4564	988	3441	4.05	3.86	1363	66.79	58.45

График бр.14.



ЗДРАВСТВЕНА ЗАШТИТА РАДНИКА – за лекаре специјалисте медицине рада у дому здравља

Обавезни показатељи квалитета који се прате у области здравствене заштите радника су:

- Просечан број запослених код послодавца који је уговорио послове заштите здравља на раду са службом медицине рада по специјалисти медицине рада;
- Просечан број превентивних лекарских прегледа запослених који раде на радним местима са повећаним ризиком по специјалисти медицине рада,
- Процент запослених који су обухваћени едукацијом о ризицима по здравље на радном месту;
- Процент повреда на раду;
- Број професионалних болести утврђених од стране фонда ПИО.

На Златиборском округу у Дому здравља Косјерић, Бајина Башта, Нова Варош, Пријеполје, Ариље и Чајетина, постоје организоване службе медицине рада, али немају потписане уговоре са послодавцима о здравственој заштити радника.

**ПРОСЕЧАН БРОЈ ЗАПОСЛЕНИХ ПО СПЕЦИЈАЛИСТИ МЕДИЦИНЕ РАДА, ПРОСЕЧАН БРОЈ
ПРЕВЕНТИВНИХ ПРЕГЛЕДА ЗАПОСЛЕНИХ КОЈИ РАДЕ НА РАДНИМ МЕСТИМА СА ПОВЕЋАНИМ
РИЗИКОМ ПО СПЕЦИЈАЛИСТИ МЕДИЦИНЕ РАДА И ПРОЦЕНАТ ЗАПОСЛЕНИХ КОЈИ СУ ОБУХВАЋЕНИ
ЕДУКАЦИЈОМ О РИЗИЦИМА ПО ЗДРАВЉЕ НА РАДНОМ МЕСТУ**

Табела 25.

ДОМ ЗДРАВЉА	Број специјалиста медицине рада	Број запослених код послодавца који су уговорили послове заштите здравља на раду	Број превентивних прегледа запослених који раде на радним местима са повећаним ризиком	Број запослених који су обухваћени едукацијом о ризицима по здравље на радном месту	Просечан број запослених код послодавца који су уговорили послове заштите здравља на раду са службом медицине рада по специјалисти медицине рада		Просечан број превентивних прегледа запослених који раде на радним местима са повећаним ризиком по специјалисти медицине рада		Процент запослених који су обухваћени едукацијом о ризицима по здравље на радном месту	
					2009.	2010.	2009.	2010.	2009.	2010.
ПОЖЕГА	3.0	2489	1808	963	458	830	421	603	45.67	38.69
ПРИБОЈ	1.0	2017	114	10	2222	2017	126	114	0.99	0.50
СЈЕНИЦА	2.0	432	57	216	216	216	19	29	7.41	50.00
УЖИЦЕ	4.0	5100	2784	158	5000	1275	2663	696	0.95	3.10
ОСТАЛИ ДОМОВИ ЗДРАВЉА	7.0	836	650	544	0	302	0	234	0	78.39
ЗЛАТИБОРСКИ ОКРУГ	17.0	10874	5413	1891	1087	640	538	318	4.33	17.39

ПРОЦЕНАТ ПОВРЕДА НА РАДУ И БРОЈ ПРОФЕСИОНАЛНИХ БОЛЕСТИ

Табела 26.

ДОМ ЗДРАВЉА	Број запослених код послодаваца који су уговорили послове заштите здравља на раду са службом медицине рада	Број повређених на раду	Процент повреда на раду		Број професионалних болести верификованих од стране Фонда ПИО	
			2009.	2010.	2009.	2010.
ПОЖЕГА	2489	20	1.24	0.80	0	3
ПРИБОЈ	2017	21	2.34	1.04	2	1
СЈЕНИЦА	432	59	13.89	13.66	57	51
УЖИЦЕ	5100	54	1.71	1.06	0	1
ЗЛАТИБОРСКИ ОКРУГ	10874	224	2.03	2.06	59	57

ХИТНА МЕДИЦИНСКА ПОМОЋ -служба за хитну медицинску помоћ при дому здравља-

Обавезни показатељи квалитета који се прате у области хитне медицинске помоћи су:

- Реакционо време I – време које је протекло од пријема позива за први ред хитности у диспечарском центру до предаје позива екипи за интервенцију;
- Реакционо време II – време које је протекло од пријема позива за први ред хитности до доласка екипе до пацијента;
- Процент успешних кардио-пулмоналних реанимација;
- Процент напрасних смрти у односу на број извршених кардио-пулмоналних реанимација;
- Процент самостално решених случајева на терену.

У свим домовима здравља, осим у Дому здравља Ужице и Дому здравља Прибој, хитна медицинска помоћ је у саставу службе опште медицине, показатељи квалитета за овако организоване јединице хитне помоћи се не приказују.

Вредност за реакционо време I је 0.77, а за реакционо време II је 5.25 минута. Процент успешних кардио-пулмоналних реанимација је 34.12, проценат напрасних смрти на 100 прегледаних на терену је 1.08, проценат самостално решених случајева на терену је 77.32.

ИНДИКАТОРИ КВАЛИТЕТА ХИТНЕ МЕДИЦИНСКЕ ПОМОЋИ

Табела 27.

ИНДИКАТОРИ КВАЛИТЕТА ХИТНЕ МЕДИЦИНСКЕ ПОМОЋИ	реакционо време 1 (у мин.)		реакционо време 2 (у мин.)		процент самостално решених случајева		број напрасних смрти на 100 прегледаних на терену		процент успешних КПР	
	2009.	2010.	2009.	2010.	2009.	2010.	2009.	2010.	2009.	2010.
ЗЛАТИБОРСКИ ОКРУГ	1.00	0.77	6.40	5.25	77.61	77.32	1.70	1.08	52.40	34.12

ФАРМАЦЕУТСКА ЗДРАВСТВЕНА ДЕЛАТНОСТ - АПОТЕКА

Обавезни показатељи квалитета који се прате у фармацеутској здравственој делатности-апотека су:

- Просечан број свих рецепата по фармацеуту;
- Просечан број налога за медицинска средства по фармацеуту;
- Просечан број израђених магистралних лекова по фармацеуту.

У 2010. години на нивоу Златиборског округа, 62.3 фармацеута издало је:
 -2391516 рецепата, што износи 38387 по фармацеуту,
 -27001 налога, 433 по фармацеуту,
 -121065 магистралних лекова, 1943 по фармацеуту.

ИНДИКАТОРИ КВАЛИТЕТА ФАРМАЦЕУТСКЕ ЗДРАВСТВЕНЕ ДЕЛАТНОСТИ

Табела 28.

ИНДИКАТОРИ КВАЛИТЕТА ПО ЈЕДНОМ ФАРМАЦЕУТУ	број рецепата по фармацеуту		број налога за медицинска средства по фармацеуту		број израђених магистралних лекова по фармацеуту	
	2009.	2010.	2009.	2010.	2009.	2010.
ЗЛАТИБОРСКИ ОКРУГ	38769	38387	401	433	1840	1943

СПЕЦИЈАЛИСТИЧКО-КОНСУЛТАТИВНЕ СЛУЖБЕ НА ПРИМАРНОМ НИВОУ

Обавезни показатељи квалитета који се прате у специјалистичко-консултативним службама су:

- Просечна дужина чекања на заказан преглед, од првог јављања пацијента специјалистичко-консултативној служби до времена заказивања прегледа;
- Укупан број сати у недељи када служба ради поподне;
- Број дана у месецу када је омогућено заказивање специјалистичко-консултативних прегледа;
- Процент заказаних посета у односу на укупан број посета у специјалистичко-консултативној служби.

Када посматрамо показатеље квалитета рада специјалистичко-консултативних служби у домовима здравља Златиборског округа морамо да нагласимо да у зависности од организационе структуре имамо различите специјалистичко-консултативне службе у домовима здравља.

ПОКАЗАТЕЉИ КВАЛИТЕТА КОЈИ СЕ ПРАТЕ У СПЕЦИЈАЛИСТИЧКО- КОНСУЛТАТИВНОЈ СЛУЖБИ ИНТЕРНЕ МЕДИЦИНЕ

Табела 29.

Р.бр.	ИНТЕРНА МЕДИЦИНА	Укупан број првих прегледа	Број пацијената који су имали заказан први преглед	Укупна дужина чекања на заказан први преглед	Просечна дужина чекања на заказан први преглед		Процент заказаних првих посета у односу на укупан број првих посета		Укупан број сати у недељи када служба ради поподне		Број дана у месецу када је омогућено заказивање специј.-конс. прегледа	
					2009.	2010.	2009.	2010.	2009.	2010.	2009.	2010.
1.	АРИЉЕ	3847	2350	26175	8.70	11.14	54.80	61.09	0	0	22	22
2.	БАЈИНА БАШТА	5339	0	0	-	0	0	0	0	0	-	0
3.	КОСЈЕРИЋ	2215	2215	3319	3.94	1.51	100.0	100.00	0		22	20
4.	НОВА ВАРОШ	1394	205	438	-	2.14	0	14.71	0	0	-	0
5.	ПОЖЕГА	5383	0	0	-	0	0	0	0	0	-	0
6.	СЈЕНИЦА	4033	0	0	-	0	0	0	0	0	-	0
7.	УЖИЦЕ	369	3373	42087	18.19	12.48	89.18	91.38	32	32	22	22
8.	ЧАЈЕТИНА	1898	0	0	-	0	0	0	0	0	-	0
ЗЛАТИБОРСКИ ОКРУГ		24478	8143	72019	13.56	8.84	32.06	33.27	-		-	

**ПОКАЗАТЕЉИ КВАЛИТЕТА КОЈИ СЕ ПРАТЕ У
СПЕЦИЈАЛИСТИЧКО- КОНСУЛТАТИВНОЈ СЛУЖБИ ПСИХИЈАТРИЈЕ**

Табела 30.

Р.бр.	ПСИХИЈАТРИЈА	Укупан број првих прегледа	Број пацијената који су имали заказан први преглед	Укупна дужина чекања на заказан први преглед	Просечна дужина чекања на заказан први преглед		Процент заказаних првих посета у односу на укупан број првих посета		Укупан број сати у недељи када служба ради поподне		Број дана у месецу када је омогућено заказивање спец.-конс. прегледа	
					2009.	2010.	2009.	2010.	2009.	2010.	2009.	2010.
1.	АРИЉЕ	-	-	-	2.84	-	66.77	-	0	-	22	-
2.	НОВА ВАРОШ	3117	273	-	-	-	0	8.76	0	-	-	-
3.	БАЛИНА БАШТА	1777	-	-	-	-	0	-	35	-	-	-
4.	СЈЕНИЦА	2209	-	-	-	-	0	-	0	-	-	-
5.	ПРИЈЕПОЉЕ	761	-	-	-	-	0	-	0	-	-	-
6.	ПРИБОЈ	1009	-	-	0.03	-	35.68	-	0	-	22	-
7.	ПОЖЕГА	1610	-	-	-	-	0	-	0	-	-	-
8.	УЖИЦЕ	763	490	59	1.60	0.12	79.80	64.22	0	-	22	-
ЗЛАТИБОРСКИ ОКРУГ		11246	763	59	1.57	0.08	6.65	6.78	-	-	-	-

**ПОКАЗАТЕЉИ КВАЛИТЕТА КОЈИ СЕ ПРАТЕ У
СПЕЦИЈАЛИСТИЧКО- КОНСУЛТАТИВНОЈ СЛУЖБИ
ОТОРИНИЛАРИНГОЛОГИЈЕ**

Табела 31.

Р.бр.	ОТОРИНО- ЛАРИНГОЛОГИЈА	Укупан број првих прегледа	Број пацијената који су имали заказан први преглед	Укупна дужина чекања на заказан први преглед	Просечна дужина чекања на заказан први преглед		Процент заказаних првих посета у односу на укупан број првих посета		Укупан број сати у недељи када служба ради поподне		Број дана у месецу када је омогућено заказивање спец.-конс. прегледа	
					2009.	2010.	2009.	2010.	2009.	2010.	2009.	2010.
1.	УЖИЦЕ	2746	2738	499	0.56	0.18	67.97	99.71	0	-	22	22
2.	ПРИБОЈ	437	268	75	0.26	0.28	65.58	61.33	0	-	22	22
3.	БАЈИНА БАШТА	747	-	-	-	-	0	-	0	-	-	-
4.	СЈЕНИЦА	-	-	-	-	-	0	-	0	-	-	-
5.	ПРИЈЕПОЉЕ	3708	-	-	-	-	0	-	0	-	-	-
ЗЛАТИБОРСКИ ОКРУГ		7638	3006	574	0.49	0.19	29.37	39.36	-	-	-	-

**ПОКАЗАТЕЉИ КВАЛИТЕТА КОЈИ СЕ ПРАТЕ У
СПЕЦИЈАЛИСТИЧКО- КОНСУЛТАТИВНОЈ СЛУЖБИ ОФТАЛМОЛОГИЈЕ**

Табела 32.

	ОФТАЛМОЛОГИЈА	Укупан број првих прегледа	Број пацијената који су имали заказан први преглед	Укупна дужина чекања на заказан први преглед	Просечна дужина чекања на заказан први преглед		Процент заказаних првих посета у односу на укупан број првих посета		Укупан број сати у недељи када служба ради поподне		Број дана у месецу када је омогућено заказивање спец.-конс. прегледа	
					2009.	2010.	2009.	2010.	2009.	2010.	2009.	2010.
1.	АРИЉЕ	-	-	-	-	-	0	-	0	-	-	-
2.	БАЈИНА БАШТА	2617	-	-	-	-	0	-	0	-	-	-
3.	СЈЕНИЦА	-	-	-	3.00	-	41.73	-	0	-	22	-
4.	ПРИЈЕПОЉЕ	8050	-	-	-	-	0	-	0	-	-	-
5.	ПРИБОЈ	5554	1000	-	0.01	-	72.84	18.01	0	-	22	22
6.	ПОЖЕГА	6839	-	-	-	-	0	-	0	-	-	-
7.	УЖИЦЕ	3867	3242	39232	12.92	12.10	82.03	83.84	0	-	22	22
ЗЛАТИБОРСКИ ОКРУГ		26927	4242	39232	5.26	9.25	27.74	15.75	-	-	-	

ПОКАЗАТЕЉИ КВАЛИТЕТА У СЕКУНДАРНОЈ ЗДРАВСТВЕНОЈ ЗАШТИТИ

ОПШТЕ БОЛНИЦЕ

На секундарном нивоу Златиборског округа постоје 3 опште болнице, ОБ Пријепоље, ОБ Прибој и ОБ Ужице (у склопу ОБ Ужице налазе се и истурена одељења у Пожеги и Новој Вароши). У здравственим установама које обављају здравствену делатност на секундарном нивоу, квалитет здравствене заштите процењује се на основу показатеља који се прате за установу у целини и показатеља по гранама медицине (интернистичке, хируршке, гинекологија са акушерством и педијатрија) за стационарну и специјалистичко-консултативну здравствену делатност.

У Бајиној Башти и Сјеници постоје стационари, показатељи квалитета се нису пратили у тим установама.

Обавезни показатељи квалитета који се прате за **здравствену установу у целини** су:

- Стопа леталитета;
- Процент умрлих у току првих 48 сати од пријема;
- Просечна дужина болничког лечења;
- Просечан број медицинских сестара по заузетој болничкој постељи;
- Процент обдукованих;
- Процент подударности клиничких и одукционих дијагноза;
- Процент пацијената упућених у друге здравствене установе, осим на рехабилитацију.

У општим болницама на Златиборском округу у 2010. години лечено је 34794 болесник, а умрло 1078 (урађена једна обдукција), што чини стопу леталитета 3.10 на нивоу округа. Број умрлих у току првих 48 сати од пријема у болницу износио је 336, што чини 31.17% од укупно умрлих у општим болницама округа. (табела бр.33.)

СТОПА ЛЕТАЛИТЕТА И ПРОЦЕНАТ УМРЛИХ У ТОКУ ПРВИХ 48 САТИ ОД ПРИЈЕМА ПО ОДЕЉЕЊИМА У ОПШТИМ БОЛНИЦАМА НА ЗЛАТИБОРСКОМ ОКРУГУ

Табела 33.

Р. бр.		Број исписаних болесника	Број умрлих у току првих 48 сати од пријема у болницу	Укупан број умрлих	Стопа леталитета	Процент умрлих у току првих 48 сати од пријема у болницу
0	1	2	3	4	5	6
1	Хирургија	12572	76	301	2.39	25.25
2	Интерна медицина	14522	259	768	5.29	33.73
3	Педијатрија	3165	1	4	0.13	25.00
4	Гинекологија и акушерство	4535	0	5	0.11	0
ЗЛАТИБОРСКИ ОКРУГ		34794	336	1078	3.10	31.17

Највећа стопа леталитета је на интерном одељењу 5.29 на округу, а најмања на гинекологији 0.11 и педијатрији 0.13. Процент умрлих у току првих 48 сати од пријема у болницу највећи је на интерном одељењу 33.73.

СТОПА ЛЕТАЛИТЕТА И ПРОЦЕНАТ УМРЛИХ У ТОКУ ПРВИХ 48 САТИ ОД ПРИЈЕМА У БОЛНИЦУ НА ОДЕЉЕЊУ ХИРУРГИЈЕ

Табела 34.

Р. бр.	ХИРУРГИЈА	Број исписаних болесника	Број умрлих у току првих 48 сати од пријема у болницу	Укупан број умрлих	Стопа леталитета	Процент умрлих у току првих 48 сати од пријема у болницу
0	1	2	3	4	5	6
1.	Општа болница Пријепоље	1626	3	38	2.40	7.69
2.	Општа болница Прибој	874	8	22	2.52	36.36
3.	Општа болница Ужице	10072	65	241	2.39	26.97
ЗЛАТИБОРСКИ ОКРУГ		12572	76	301	2.39	25.25

**СТОПА ЛЕТАЛИТЕТА И ПРОЦЕНАТ УМРЛИХ У ТОКУ ПРВИХ 48
САТИ ОД ПРИЈЕМА У БОЛНИЦУ НА ОДЕЉЕЊУ ИНТЕРНЕ МЕДИЦИНЕ**

Табела 35.

Р. бр.	ИНТЕРНА МЕДИЦИНА	Број исписаних болесника	Број умрлих у току првих 48 сати од пријема у болницу	Укупан број умрлих	Стопа леталитета	Процент умрлих у току првих 48 сати од пријема у болницу
0	1	2	3	4	5	6
1.	Општа болница Пријепоље	1215	35	73	6.01	47.95
2.	Општа болница Прибој	1692	40	91	5.38	43.96
3.	Општа болница Ужице	11615	184	604	5.20	30.46
ЗЛАТИБОРСКИ ОКРУГ		14522	259	768	5.29	33.73

**СТОПА ЛЕТАЛИТЕТА И ПРОЦЕНАТ УМРЛИХ У ТОКУ ПРВИХ 48
САТИ ОД ПРИЈЕМА У БОЛНИЦУ НА ОДЕЉЕЊУ ПЕДИЈАТРИЈЕ**

Табела 36.

Р. бр.	ПЕДИЈАТРИЈА	Број исписаних болесника	Број умрлих у току првих 48 сати од пријема у болницу	Укупан број умрлих	Стопа леталитета	Процент умрлих у току првих 48 сати од пријема у болницу
0	1	2	3	4	5	6
1.	Општа болница Пријепоље	644	0	0	0	0
2.	Општа болница Прибој	603	0	0	0	0
3.	Општа болница Ужице	1918	1	4	0.21	25.00
ЗЛАТИБОРСКИ ОКРУГ		3165	1	4	0.13	25.00

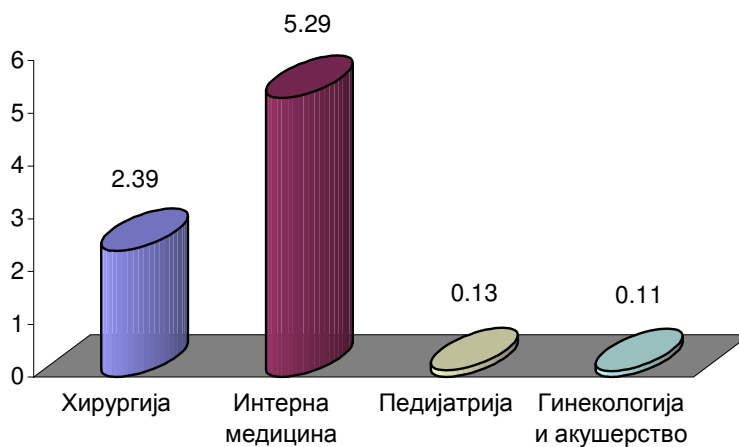
СТОПА ЛЕТАЛИТЕТА И ПРОЦЕНАТ УМРЛИХ У ТОКУ ПРВИХ 48 САТИ ОД ПРИЈЕМА У БОЛНИЦУ НА ОДЕЉЕЊУ ГИНЕКОЛОГИЈЕ И АКУШЕРСТВА

Табела 37.

Р. бр.	ГИНЕКОЛОГИЈА И АКУШЕРСТВО	Број исписаних болесника	Број умрлих у току првих 48 сати од пријема у болницу	Укупан број умрлих	Стопа леталитета	Процент умрлих у току првих 48 сати од пријема у болницу
0	1	2	3	4	5	6
1.	Општа болница Пријепоље	1010	0	0	0	0
2.	Општа болница Прибој	641	0	1	0.16	0
3.	Општа болница Ужице	2884	0	4	0.14	0
ЗЛАТИБОРСКИ ОКРУГ		4535	0	5	0.11	0

График бр.14.

Стопе леталитета по одељењима на Златиборском округу

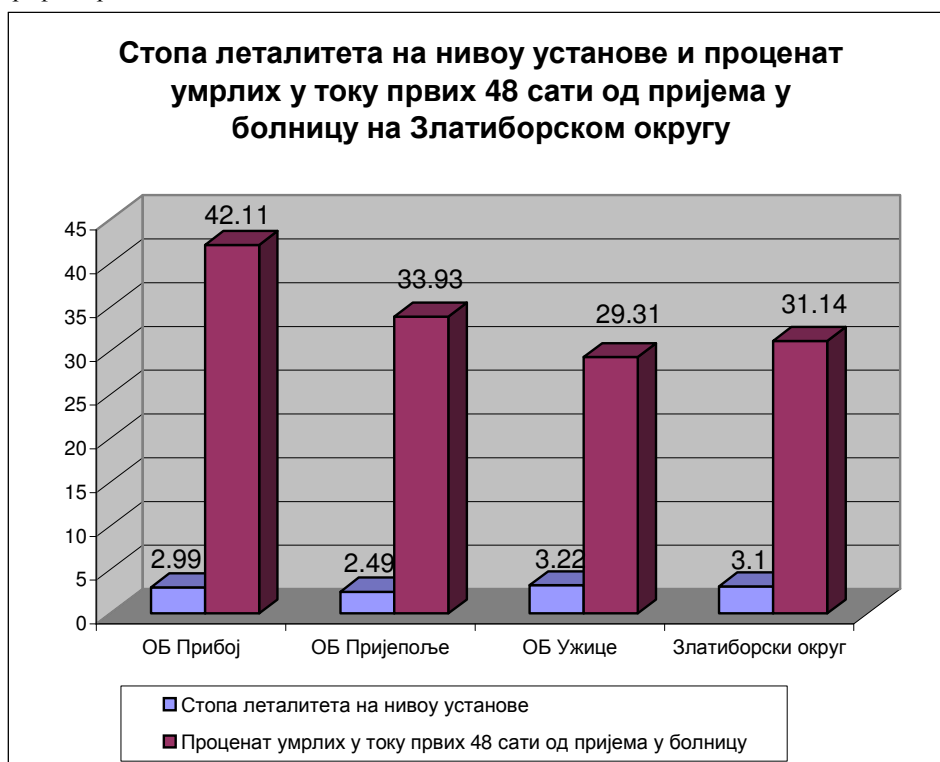


**СТОПА ЛЕТАЛИТЕТА ЗА НИВО УСТАНОВЕ И ПРОЦЕНАТ
УМРЛИХ У ТОКУ ПРВИХ 48 САТИ ОД ПРИЈЕМА У БОЛНИЦУ**

Табела 38.

Р. бр.	ОПШТА БОЛНИЦА	Број исписаних болесника	Број умрлих у току првих 48 сати од пријема у болницу	Укупан број умрлих	Стопа леталитета за ниво установе		Процент умрлих у току првих 48 сати од пријема у болницу	
					2009.	2010.	2009.	2010.
1.	Пријепоље	4495	38	112	2.72	2.49	36.43	33.93
2.	Прибој	3810	48	114	3.27	2.99	40.34	42.11
3.	Ужице	26489	250	853	3.45	3.22	31.33	29.31
ЗЛАТИБОРСКИ ОКРУГ		34794	336	1079	3.33	3.10	32.84	31.14

График бр.15.



У општим болницама Златиборског округа у 2010. години лечено је 34794 болесника, остварено је 245535 болесничких дана са просечном дужином болничког лечења од 7.06 дана. Просечна дужина лечења најмања је на гинекологији и акушерству и износи 5.03 дана за ниво округа, а најдуже се лежи на одељењу интерне медицине 8.44 дана. Ако посматрамо појединачне установе најкраће се лежи на педијатрији ОБ Ужице 4.20 и и педијатрији ОБ Прибој 4.24, док најдуже на одељењу интерне медицине ОБ Пријеполје 10.32 дана.

Број медицинских сестара по заузетој болничкој постељи на нивоу округа износи 0.68. (табеле бр.39-43 и графици бр.16-17)

ПРОСЕЧНА ДУЖИНА БОЛНИЧКОГ ЛЕЧЕЊА, БРОЈ МЕДИЦИНСКИХ СЕСТАРА ПО БОЛНИЧКОЈ ПОСТЕЉИ И БРОЈ ПАЦИЈЕНАТА УПУЋЕНИХ У ДРУГЕ УСТАНОВЕ НА ЗЛАТИБОРСКОМ ОКРУГУ

Табела 39.

Р. бр.	Одељење	Број исписаних болесника	Број болесника упућених у друге установе	Број дана болничког лечења	Број медицинских сестара	Број постеља	Просечна дужина болничког лечења	Број медицинских сестара по заузетој болничкој постељи	Процент пацијената упућених у друге установе
0	1	2	3	4	5	6	7	8	9
1.	Хирургија	12572	163	83826	157.7	317	6.67	0.67	1.30
2.	Интерна медицина	14522	402	122606	202.7	448	8.44	0.60	2.77
3.	Педијатрија	3165	65	16297	28.1	68	5.15	0.63	2.05
4.	Гинекологија и акушерство	4535	15	22806	68.2	133	5.03	1.09	0.33
ЗЛАТИБОРСКИ ОКРУГ		34794	645	245535	456.7	966	7.06	0.68	1.85

ПРОСЕЧНА ДУЖИНА БОЛНИЧКОГ ЛЕЧЕЊА, БРОЈ МЕДИЦИНСКИХ СЕСТАРА ПО БОЛНИЧКОЈ ПОСТЕЉИ И БРОЈ ПАЦИЈЕНАТА УПУЋЕНИХ У ДРУГЕ УСТАНОВЕ НА ОДЕЉЕЊУ ИНТЕРНЕ МЕДИЦИНЕ

Табела 40.

Р. бр.	ИНТЕРНА МЕДИЦИНА	Број исписаних болесника	Број болесника упућених у друге установе	Број дана болничког лечења	Број медицинских сестара	Број постеља	Просечна дужина болничког лечења	Број медицинских сестара по заузетој болничкој постељи	Процент пацијената упућених у друге установе
0	1	2	3	4	5	6	7	8	9
1.	Општа болница Пријепоље	1215	101	12533	17.9	60	10.32	0.52	8.31
2.	Општа болница Прибој	1692	59	10678	7.8	30	6.31	0.27	3.49
3.	Општа болница Ужице	11615	242	99395	177.0	358	8.56	0.65	2.08
ЗЛАТИБОРСКИ ОКРУГ		14522	402	122606	202.7	448	8.44	0.60	2.77

ПРОСЕЧНА ДУЖИНА БОЛНИЧКОГ ЛЕЧЕЊА, БРОЈ МЕДИЦИНСКИХ СЕСТАРА ПО БОЛНИЧКОЈ ПОСТЕЉИ И БРОЈ ПАЦИЈЕНАТА УПУЋЕНИХ У ДРУГЕ УСТАНОВЕ НА ОДЕЉЕЊУ ХИРУРГИЈЕ

Табела 41.

Р. бр.	ХИРУРГИЈА	Број исписаних болесника	Број болесника упућених у друге установе	Број дана болничког лечења	Број медицинских сестара	Број постеља	Просечна дужина болничког лечења	Број медицинских сестара по заузетој болничкој постељи	Процент пацијената упућених у друге установе
0	1	2	3	4	5	6	7	8	9
1.	Општа болница Пријепоље	1626	89	11615	18.4	38	7.14	0.58	5.47
2.	Општа болница Прибој	874	24	6540	12.3	24	7.48	0.69	2.75
3.	Општа болница Ужице	10072	50	65670	127.0	255	6.52	0.71	0.50
ЗЛАТИБОРСКИ ОКРУГ		12572	163	83826	157.7	317	6.67	0.67	1.30

ПРОСЕЧНА ДУЖИНА БОЛНИЧКОГ ЛЕЧЕЊА, БРОЈ МЕДИЦИНСКИХ СЕСТАРА ПО БОЛНИЧКОЈ ПОСТЕЉИ И БРОЈ ПАЦИЈЕНАТА УПУЋЕНИХ У ДРУГЕ УСТАНОВЕ НА ОДЕЉЕЊУ ПЕДИЈАТРИЈЕ

Табела 42.

Р. бр.	ПЕДИЈАТРИЈА	Број исписаних болесника	Број болесника упућених у друге установе	Број дана болничког лечења	Број медицинских сестара	Број постеља	Просечна дужина болничког лечења	Број медицинских сестара по заузетој болничкој постељи	Процент пацијената упућених у друге установе
0	1	2	3	4	5	6	7	8	9
1.	Општа болница Пријепоље	644	27	2851	8.1	15	4.43	1.04	4.19
2.	Општа болница Прибој	603	8	3202	5.0	13	5.31	0.57	1.33
3.	Општа болница Ужице	1918	30	8051	15.0	40	4.20	0.68	1.56
ЗЛАТИБОРСКИ ОКРУГ		3165	65	16297	28.1	68	5.15	0.63	2.05

ПРОСЕЧНА ДУЖИНА БОЛНИЧКОГ ЛЕЧЕЊА, БРОЈ МЕДИЦИНСКИХ СЕСТАРА ПО БОЛНИЧКОЈ ПОСТЕЉИ И БРОЈ ПАЦИЈЕНАТА УПУЋЕНИХ У ДРУГЕ УСТАНОВЕ НА ОДЕЉЕЊУ ГИНЕКОЛОГИЈЕ И АКУШЕРСТВА

Табела 43.

Р. бр.	ГИНЕКОЛОГИЈА И АКУШЕРСТВО	Број исписаних болесника	Број болесника упућених у друге установе	Број дана болничког лечења	Број медицинских сестара	Број постеља	Просечна дужина болничког лечења	Број медицинских сестара по заузетој болничкој постељи	Процент пацијената упућених у друге установе
0	1	2	3	4	5	6	7	8	9
1.	Општа болница Пријепоље	1010	6	5044	16.3	25	4.99	1.18	0.59
2.	Општа болница Прибој	641	8	2720	8.9	18	4.24	1.19	1.25
3.	Општа болница Ужице	2884	1	15042	43.0	90	5.22	1.04	0.08
ЗЛАТИБОРСКИ ОКРУГ		4535	15	22806	68.2	133	5.03	1.09	0.33

Табела 44. УПОРЕЂЕНИ ПОКАЗАТЕЉИ КВАЛИТЕТА У
СЕКУНДАРНОЈ ЗДРАВСТВЕНОЈ ЗАШТИТИ ЗА 2009. И 2010. г

ПОКАЗАТЕЉИ КВАЛИТЕТА У СЕКУНДАРНОЈ ЗДРАВСТВЕНОЈ ЗАШТИТИ	стопа леталитета		просечна дужина болничког лечења		број медицинских сестара по заузетој болничкој постељи		процент обдукованих у односу на све умрле у општим болницама		процент пацијената упућених у друге установе	
	2009.	2010.	2009.	2010.	2009.	2010.	2009.	2010.	2009.	2010.
ХИРУРГИЈА	2.81	2.39	7.00	6.67	0.99	0.67	0	0	1.05	1.30
Општа болница Пријепоље	2.84	2.40	7.11	7.14	0.60	0.58	0	0	3.08	5.47
Општа болница Прибој	3.38	2.52	8.01	7.48	0.70	0.69	0	0	2.26	2.73
Општа болница Ужице	2.76	2.39	6.90	6.52	1.10	0.71	0	0	0.60	0.50
ИНТЕРНА МЕДИЦИНА	5.63	5.29	8.95	8.44	0.66	0.60	0	0.13	2.33	2.77
Општа болница Пријепоље	6.28	6.01	10.55	10.32	0.51	0.52	0	0	5.44	8.31
Општа болница Прибој	6.08	5.38	7.33	6.31	0.28	0.27	0	0	3.44	3.49
Општа болница Ужице	5.49	5.20	8.99	8.56	0.72	0.65	0	0.17	1.83	2.08
ПЕДИЈАТРИЈА	0.03	0.13	4.82	5.15	0.77	0.63	0	0	2.04	2.05
Општа болница Пријепоље	0.00	0	4.10	4.43	0.95	1.04	0	0	3.18	4.19
Општа болница Прибој	0.00	0	5.60	5.31	0.69	0.57	0	0	2.95	1.33
Општа болница Ужице	0.05	0.21	4.85	4.20	0.73	0.68	0	0	1.24	1.56
ГИНЕКОЛОГИЈА И АКУШЕРСТВО	0.06	0.11	5.00	5.03	1.23	1.09	0	0	0.86	0.33
Општа болница Пријепоље	0.00	0	4.81	4.99	1.27	1.18	0	0	2.62	0.59
Општа болница Прибој	0.00	0.16	4.61	4.24	1.17	1.19	0	0	2.21	1.25
Општа болница Ужице	0.10	0.14	5.14	5.22	1.22	1.04	0	0	0.00	0.08
ЗЛАТИБОРСКИ ОКРУГ	3.33	3.10	7.32	7.06	0.83	0.68	0	0.09	1.65	1.85

График бр.16.

Просечна дужина болничког лечења по одељењима на Златиборском округу

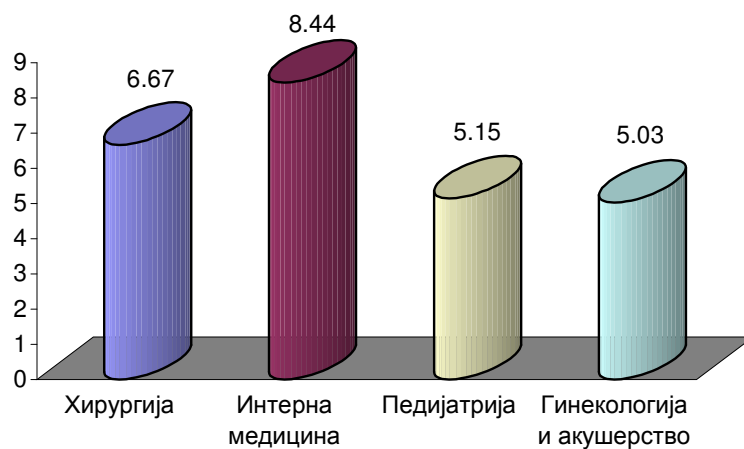
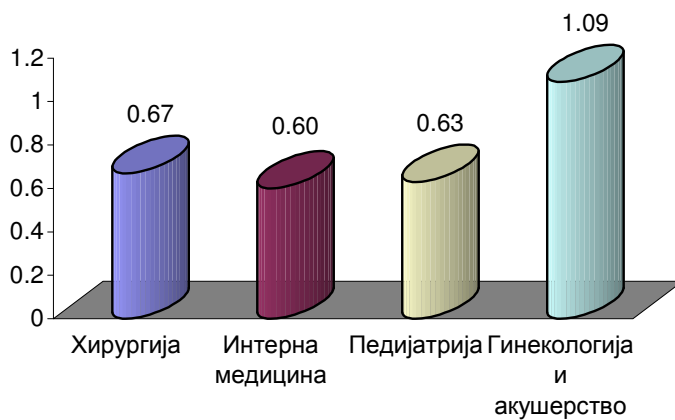


График бр.17.

Број медицинских сестара по заузетој болничкој постељи



ИНТЕРНИСТИЧКЕ ГРАНЕ МЕДИЦИНЕ

Обавезни показатељи квалитета који се прате у **интернистичким гранама медицине** су:

- Стопа леталитета;
- Процент умрлих у току првих 48 сати од пријема;
- Стопа леталитета од инфаркта миокарда;
- Процент умрлих од инфаркта миокарда у току првих 48 сати од пријема;
- Стопа леталитета од цереброваскуларног инсульта;
- Процент умрлих од цереброваскуларног инсульта у току првих 48 сати од пријема;
- Просечна дужина болничког лечења;
- Просечна дужина болничког лечења пацијената са акутним инфарктом миокарда;
- Просечна дужина болничког лечења код пацијената са цереброваскуларним инсультом;
- Просечан број медицинских сестара по заузетој болничкој постељи,
- Процент обдукованих,
- Процент подударности клиничких и одукционих дијагноза,
- Процент пацијената упућених у друге здравствене установе, (осим на рехабилитацију).

У општим болницама Златиборског округа са дијагнозом инфаркта миокарда лечено је у 2010. години 365 пацијената, од којих је умрло 28, што чини стопу леталитета од 7.67, при чему је у првих 48 сати од пријема умрло 3.84% пацијената. Од укупно 898 пацијената лечених од цереброваскуларног инсульта, умрло је 50, што чини стопу леталитета од 17.93. У првих 48 сати од пријема умрло је 5.57% лечених пацијената. (табеле бр.45-47 и график бр.18-19)

БРОЈ ИСПИСАНИХ И УМРЛИХ ОД ИНФАРКТА МИОКАРДА И ЦЕРЕБРОВАСКУЛАРНОГ ИНСУЛТА

Табела 45.

Р. бр.	Установа	Број исписаних болесника са дијагнозом инфаркта миокарда	Број умрлих од инфаркта миокарда у току првих 48 сати од пријема у болницу	Укупан број умрлих од инфаркта миокарда	Број исписаних болесника са дијагнозом церебро васкуларног инсульта	Број умрлих од цереброваскуларног инсульта у току првих 48 сати од пријема у болницу	Укупан број умрлих од церебро васкуларног инсульта	Стопа леталитета за инфаркт миокарда	Процент умрлих од инфаркта миокарда у току првих 48 сати од пријема у болницу	Стопа леталитета за церебро васкуларни инсулт	Процент умрлих од церебро васкуларног инсульта у току првих 48 сати од пријема у болницу
0	1	2	3	4	5	6	7	8	9	10	11
1.	Општа болница Пријепоље	40	3	11	185	3	18	27.50	7.50	9.73	1.62
2.	Општа болница Прибој	38	0	0	41	0	2	0.00	0.00	4.48	0.00
3.	Општа болница Ужице	287	11	17	672	47	141	5.92	3.83	20.98	6.99
ЗЛАТИБОРСКИ ОКРУГ		365	14	28	898	50	161	7.67	3.84	17.93	5.57

ПОКАЗАТЕЉИ КВАЛИТЕТА У ИНТЕРНИСТИЧКИМ ГРАНАМА МЕДИЦИНЕ

Табела 46.

ИНТЕРНА МЕДИЦИНА	леталитет од инфаркта миокарда		% умрлих од инфаркта миокарда у првих 48 h		леталитет од церебро- васкуларног инзулта	
	2009.	2010.	2009.	2010.	2009.	2010.
Општа болница Пријепоље	13.46	27.50	5.77	7.50	19.51	9.73
Општа болница Прибој	2.70	0.00	2.70	0.00	9.09	4.48
Општа болница Ужице	8.93	5.92	7.59	3.83	22.24	20.98
ЗЛАТИБОРСКИ ОКРУГ	8.95	7.67	6.71	3.84	21.39	17.93

**ПРОСЕЧНА ДУЖИНА ЛЕЧЕЊА ПАЦИЈЕНАТА СА АКУТНИМ ИНФАРКТОМ МИОКАРДА
И ЦЕРЕБРОВАСКУЛАРНИМ ИНСУЛТОМ**

Табела 47.

Р. бр.	Установа	Број исписаних болесника са дијагнозом инфаркт миокарда	Број исписаних болесника са дијагнозом цереброваскуларни инсулт	Број дана болничког лечења за инфаркт миокарда	Број дана болничког лечења за цереброваскулар ни инсулт	Просечна дужина болничког лечења за инфаркт миокарда		Просечна дужина болничког лечења за цереброваскуларни инсулт	
						2009.	2010.	2009.	2010.
1.	Општа болница Пријеполје	40	185	489	1529	11.33	12.23	9.44	8.26
2.	Општа болница Прибој	38	41	339	339	9.84	8.92	8.59	8.27
3.	Општа болница Ужице	287	672	2192	5728	8.06	7.64	8.60	8.52
ЗЛАТИБОРСКИ ОКРУГ		365	898	3020	7596	8.81	8.27	8.76	8.46

График бр.18.

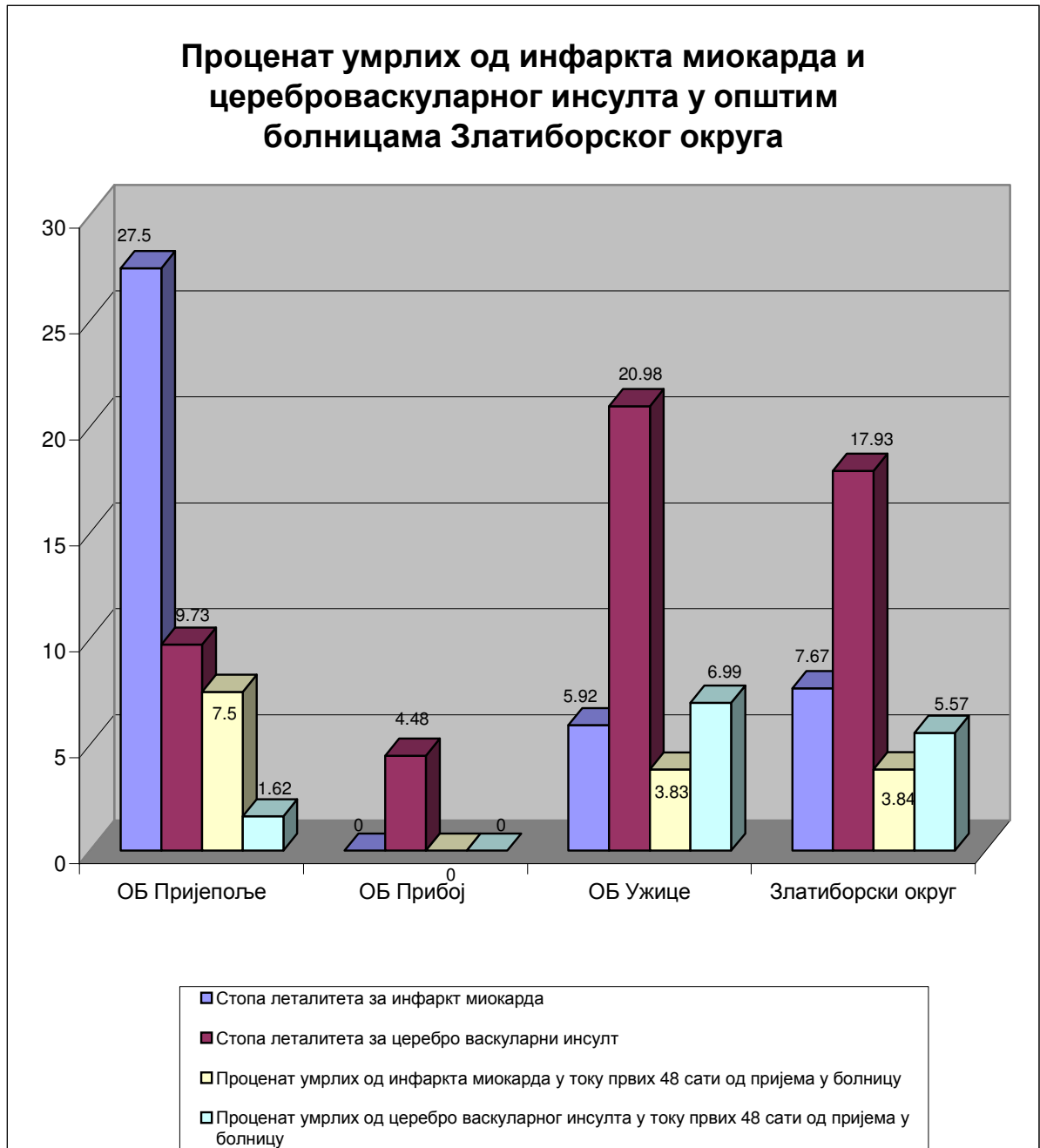
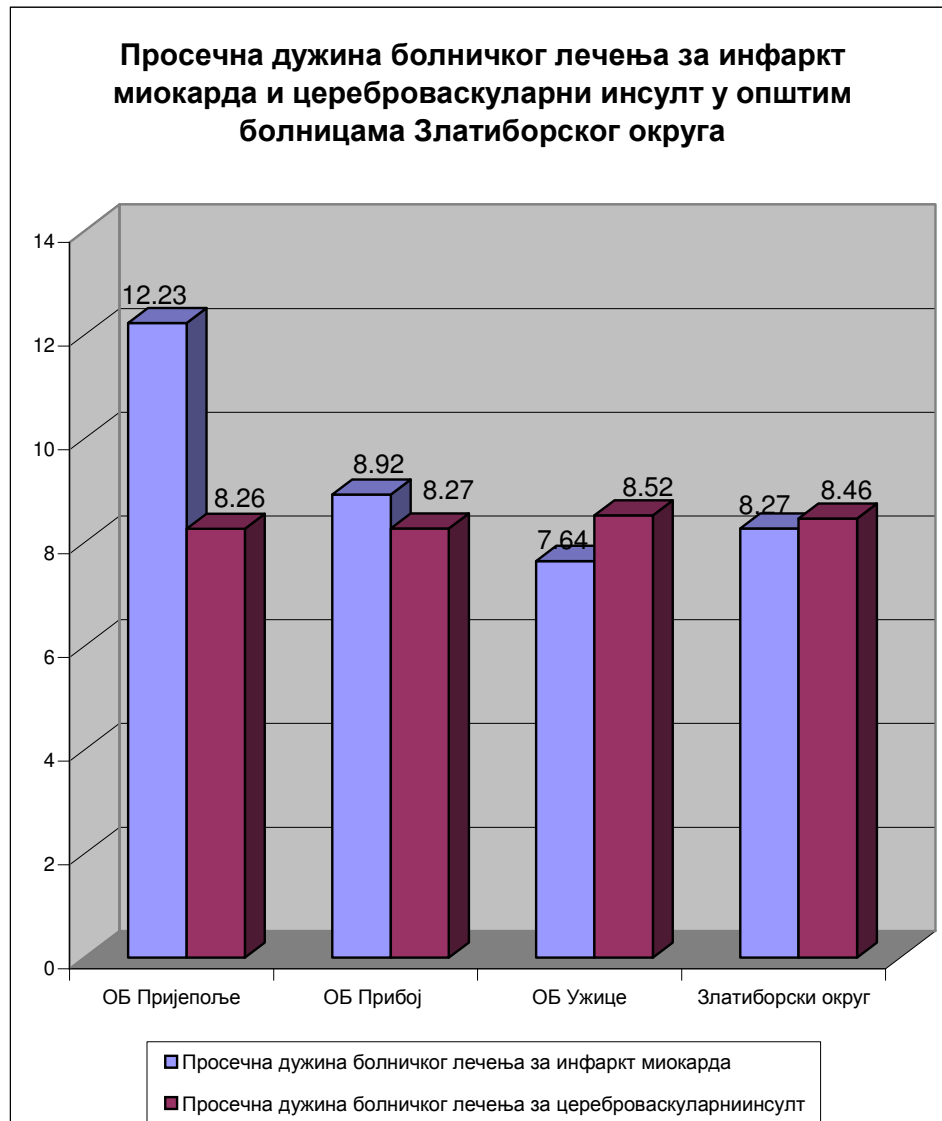


График бр.19.



ХИРУРШКЕ ГРАНЕ МЕДИЦИНЕ

Обавезни показатељи квалитета који се прате у **хирушким гранама медицине** су:

- Стопа леталитета;
- Процент умрлих у току првих 48 сати од пријема;
- Стопа леталитета оперисаних пацијената;
- Стопа леталитета неоперисаних пацијената;
- Просечна дужина болничког лечења;
- Просечан број преоперативних дана лечења;
- Просечан број оперисаних пацијената у општој, спиналној и епидуралној анестезији по хирургу;
- Просечан број медицинских сестара по заузетој болничкој постељи;
- Процент одукованих;
- Процент подударности клиничких и обдукционих дијагноза;
- Процент пацијената упућених у друге здравствене установе (осим на рехабилитацију).

У општим болницама на Златиборском округу у 2010. години оперисано је 7901 пацијената, од којих су умрла 109, што чини стопу од 1.38%, а стопа леталитета неоперисаних пацијената је 4.09%. (табела бр.48)

БРОЈ ИСПИСАНИХ И УМРЛИХ ОПЕРИСАНИХ И НЕОПЕРИСАНИХ ПАЦИЈЕНАТА

Табела 48.

Р. бр.	Општа болница	Број исписаних оперисаних пацијената	Број исписаних неоперисаних пацијената	Број умрлих оперисаних пацијената	Број умрлих неоперисаних пацијената	Стопа леталитета оперисаних пацијената	Стопа леталитета неоперисаних пацијената
0	1	2	3	4	5	6	7
1.	Пријепоље	1128	498	1	38	0.09	7.63
2.	Прибој	332	542	8	12	2.41	2.40
3.	Ужице	6441	3631	100	141	1.55	3.88
ЗЛАТИБОРСКИ ОКРУГ		7901	4671	109	191	1.38	4.09

ПРОСЕЧАН БРОЈ ПРЕОПЕРАТИВНИХ ДАНА ЛЕЧЕЊА И ОПЕРИСАНИХ ПАЦИЈЕНАТА ПО ХИРУРГУ

Табела 49.

Општа болница	Број хируршких интервенција обављених у хируршким салама	Број оперисаних пацијената у општој, спиналној, епидуралној анестезији	Број преоперативних дана лечења за све хируршке интервенције обављене у хируршким салама	Број лекара укључених у оперативни програм	Просечан број преоперативних дана лечења	Просечан број оперисаних пацијената у општој, спиналној и епидуралној анестезији по хирургу
0	1	2	3	4	5	6
Пријепоље	1438	578	767	5.9	0.53	97.97
Прибој	353	283	322	3.7	0.91	77.53
Ужице	6441	5196	11205	50.0	1.74	103.92
ЗЛАТИБОРСКИ ОКРУГ	8232	6057	12294	59.6	1.49	101.63

ПОКАЗАТЕЉИ КВАЛИТЕТА У ХИРУРШКИМ ГРАНАМА МЕДИЦИНЕ

Табела 50.

ХИРУРГИЈА	леталитет оперисаних		леталитет неоперисаних		просечан број преоперативних дана		просечан број оперисаних по хирургу	
	2009.	2010.	2009.	2010.	2009.	2010.	2009.	2010.
Општа болница Пријепоље	0.52	0.09	8.22	7.63	0.69	0.53	97.24	97.97
Општа болница Прибој	3.51	2.41	3.29	2.40	1.15	0.91	78.21	77.53
Општа болница Ужице	2.01	1.55	3.99	3.88	1.77	1.74	99.78	103.92
ЗЛАТИБОРСКИ ОКРУГ	1.85	1.38	4.38	4.09	1.56	1.49	98.12	101.63

ГИНЕКОЛОГИЈА И АКУШЕРСТВО

Обавезни показатељи квалитета који се прате у гинекологији и акушерству су:

- Стопа леталитета;
- Процент умрлих у току првих 48 сати од пријема;
- Број трудница и породиља умрлих током хоспитализације;
- Број живорођене деце умрле до отпуста из болнице;
- Просечна дужина болничког лечења;
- Просечан број медицинских сестара по заузетој болничкој постељи;
- Број повреда породиља насталих при порођају;
- Број повреда новорођенчади насталих при порођају;
- Процент порођаја обављених царским резом;
- Процент обдукованих;
- Процент подударности клиничких и обдукционих дијагноза;
- Процент пацијената упућених у друге здравствене установе (осим на рехабилитацију).

У општим болницама на Златиборском округу у 2010. години обављено је 2212 порођаја, од тога 684 царским резом, што износи 30.92%. (табела бр.51 и график бр.20)

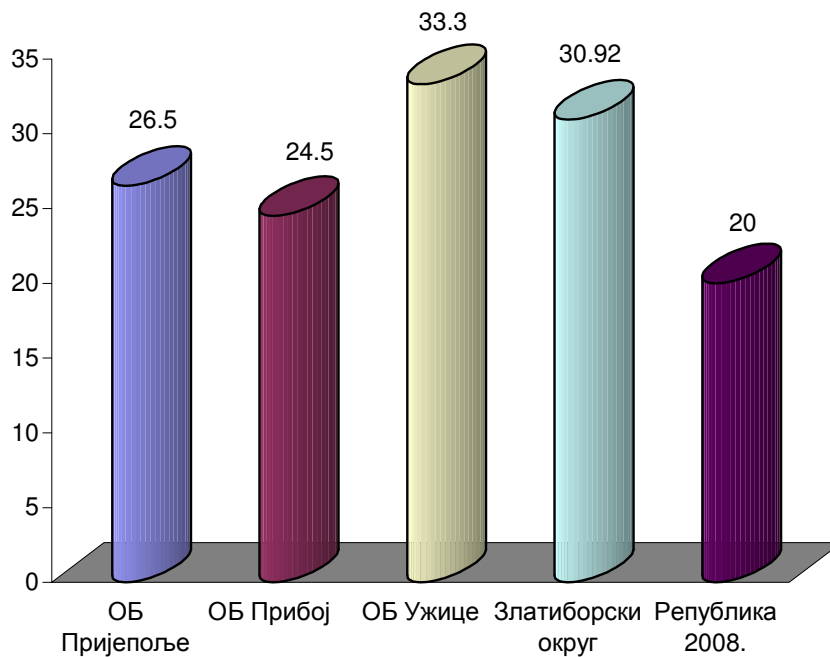
БРОЈ ПОРОЂАЈА ОБАВЉЕНИХ ЦАРСКИМ РЕЗОМ, БРОЈ ПОВРЕДА ПОРОДИЉА И НОВОРОЂЕНЧАДИ ТОКОМ ПОРОЂАЈА, БРОЈ УМРЛИХ ТРУДНИЦА И ПОРОДИЉА И БРОЈ ЖИВОРОЂЕНЕ ДЕЦЕ УМРЛЕ ТОКОМ ХОСПИТАЛИЗАЦИЈЕ

Табела 51.

Општа болница	Процент порођаја обављених царским резом		Број повреда породиља насталих при порођају		Број повреда новорођенчади насталих при порођају		Број трудница и породиља умрлих током хоспитализације		Број живорођене деце умрле до отпуста из болнице	
	2009.	2010.	2009.	2010.	2009.	2010.	2009.	2010.	2009.	2010.
Пријепоље	33.6	26.5	0	0	0	0	0	0	1	0
Прибој	29.2	24.5	0	0	0	0	0	0	0	0
Ужице	33.0	33.3	0	0	0	0	0	0	11	3
ЗЛАТИБОРСКИ ОКРУГ	32.75	30.92	0	0	0	0	0	0	12	3

График бр.20.

Процент порођаја обављених царским резом



ПЕДИЈАТРИЈА

Обавезни показатељи квалитета који се прате у **педијатрији** су:

- Стопа леталитета;
- Процент умрлих у току првих 48 сати од пријема;
- Просечна дужина болничког лечења;
- Просечан број медицинских сестара по заузетој болничкој постељи;
- Процент обдукованих;
- Процент подударности клиничких и обдукционих дијагноза;
- Процент пацијената упућених у друге здравствене установе (осим на рехабилитацију).

УРГЕНТНА МЕДИЦИНА (ПРИЈЕМ И ЗБРИЊАВАЊЕ ХИТНИХ СТАЊА)

Обавезни показатељи квалитета који се прате у ургентној медицини су:

- Процент хитних случајева прегледаних и збринутих у року од једног сата од момента јављања код дежурне сестре или лекара;
- Процент успешних кардио-пулмоналих реанимација.

На Златиборском округу једино у Општој болници Ужице постоји Пријемно-ургентна служба. Према подацима, сви пацијенти (100%) који дођу буду збринуте у току првог сата-«златног сата». Успешност кардио-пулмоналне реанимације је 40.79%.

ПОКАЗАТЕЉИ КВАЛИТЕТА У УРГЕНТНОЈ МЕДИЦИНИ

Табела 52.

Ургентна медицина	процент збринутих у току 1.сата		процент успешних КИР	
	2009.	2010.	2009.	2010.
ЗЛАТИБОРСКИ ОКРУГ	100.00	100.00	50.00	40.79

СЛУЖБЕ ЗА ТРАНСФУЗИЈУ КРВИ

Показатељи квалитета рада у службама за трансфузију крви дефинисане су у следећим областима:

- Прикупљање крви;
- Прерада прикупљене крви;
- Контрола квалитета компонената крви;
- Примена националних стандарда квалитета у процесу рада служби за трансфузију крви;
- Документност у процесу рада служби за трансфузију крви.

Обавезни показатељи квалитета које прате службе за трансфузију крви су:

- Просечан број давња крви добровољних давалаца по лекару;
- Просечан број лабораторијских анализа које се обављају за пацијенте по лекару;
- Формиран регистар давалаца крви;

- Процент наменских (породичних) давања крви;
- Процент давања крви на терену (у мобилним тимовима);
- Примена упитника за даваоце крви;
- Примена националних критеријума за селекцију давалаца крви;
- Број прикупљених јединица крви према структури кеса;
- Примена националног алгоритма обавезних тестирања узорака крви давалаца на маркере трансфузијских трансмисивних инфекција;
- Процент трансфундованих јединица целе крви;
- Процент примењених еритроцита осиромашених леукоцитима;
- Примена националних водича за терапију компонентама крви;
- Успостављене формалне процедуре за евидентирање посттрансфузијских реакција;
- Успостављене стандардне оперативне процедуре рада;
- Успостављене формалне процедуре за контролу квалитета компонената крви;
- Евиденција о пријему и дистрибуцији јединица крви узетих из других установа;
- Постојање формализоване процедуре за пријаву неусаглашености и инцидента.

На Златиборском округу у ОБ Ужице постоји Служба за трансфузију крви, док у ОБ Пријепоље и ОБ Прибој постоје Кабинети за трансфузију крви.

На основу података добијених из ОБ Ужице укупан број давања крви био је 6471, просечан број давања крви по лекару је 1618. Број прегледаних добровољних давалаца крви по лекару је 1937. Давање крви у мобилним тимовима износи 49.28%, што је нешто испод националног стандарда који износи више од 50.00%.

ПОКАЗАТЕЉИ ПРИКУПЉАЊА И ИЗДАВАЊА КРВИ

Табела 53.

Организациона јединица	Број лекара	Број давања крви у мобилном тиму	Број давања крви у установи	Број прегледаних ДДК	Број наменских давања	Број прикупљених јединица à 450	Број прикупљених јединица à 350	Укупан број давања
О.Б.Ужице	4.0	3189	3283	7748	2430	4331	2140	6471

Табела 53. а

Бр. издатих деле Ер	Број издатих јед. целе крви	Број издатих јединица Ер	Просечан број прегледа ДДК по лекару	Просечан број давања крви ДДК по лекару
2220	0	3667	1937	1618

Табела 53. б

Процент наменских давања крви	Процент давања крви на терену	Процент издатих јединица целе крви	Процент издатих делеукоцитованих еритроцита
37.55	49.28	0.00	60.54

КОНТРОЛА КВАЛИТЕТА КОМПОНЕНАТА КРВИ

Табела 54.

Ред. бр.	Фамилија продуката	Број произведених јединица	Број контролисаних јединица	Процент контролисаних јединица
0	1	2	3	4
1	Еритроцити	6592	66	1.00
2	Тромбоцити	1340	20	1.49
3	Замрзнута свежа плазма	6078	70	1.15

У области контроле квалитета компонената крви циљ је контрола 4 јединице месечно или 1% произведених јединица. У ОБ Ужице проценат контролисаних јединица за еритроците је 1.00, за тромбоците је 1.49 и за замрзнуту свежу плазму 1.15.

ПОКАЗАТЕЉИ КВАЛИТЕТА ВОЂЕЊА ЛИСТИ ЧЕКАЊА

Листе чекања се воде за следеће медицинске интервенције и процедуре:

1. Преглед методом компјутеризоване томографије (ЦТ);
2. Преглед методом магнетне резонанције (МР);
3. Дијагностичка коронарографија или катетеризација срца;
4. Реваскуларизација миокарда;
5. Уградња трајног вештачког водича рада срца (ТВЕС);
6. Уградња кардиовертер дефибрилатора (ИЦД);
7. Имплантација вештачких валвула;
8. Уградња графтова од вештачког материјала и ендоваскуларних графт-протеза;
9. Уградња ендопротеза кука и колена;
10. Инструментална сегментална корекција деформације кичменог стуба код деце;
11. Уградња сочива.

Обавезни показатељи квалитета који се односе на вођење листе чекања су:

- Број нових пацијената стављених на листу чекања у извештајном периоду;
- Процент урађених процедура са листа чекања у односу на укупан број урађених процедура;
- Процент пацијената којима је извршена интервенција или процедура са листе чекања;
- Просечна дужина чекања за извршену процедуру или интервенцију са листе чекања на нивоу здравствене установе

ПОКАЗАТЕЉИ КВАЛИТЕТА ВОЂЕЊА ЛИСТА ЧЕКАЊА

Табела 55.

Р.б.	Шифра услуге	Назив услуге	Укупан број пацијената на Листи чекања	Број пацијената са Листе чекања којима је урађена интерв./ процедура	Укупан број свих пацијената којима је урађена интерв./ процедура у здрав. установи	Укупан број дана проведених на Листи чекања	Број нових пацијената на Листи чекања		Процент извршених интерв./ процедура са Листе чекања у односу на укупан број		Процент урађених интерв./ процедура са Листе чекања		Просечна дужина чекања	
							2009.	2010.	2009.	2010.	2009.	2010.	2009.	2010.
1.	112080	екстракција катаракте са уграђивањем ленимплантата	279	511	511	72918	546	648	77.31	100.00	61.21	64.68	136.04	142.70
2	252839	тотална протеза кука и колена	641	305	305	90632	315	515	100	100.00	32.67	32.24	248.26	297.15
3.	510035	ЦТ главе и врата са контрастним средствима	192	1041	2000	86752	799	1071	29.01	52.05	89.86	84.43	75.07	83.34
4.	510036	ЦТ главе и врата без контрастним средствима	1	20	111	1246	-	20	-	18.02	-	95.24	-	62.30
5.	510040	ЦТ лумбалног дела кичме без контраста	32	105	105	10259	106	121	12.36	100.00	88.03	76.64	89.73	97.70
6.	510041	ЦТ лумбалног дела кичме са контрастом	0	2	2	271	-	1	-	100.00	-	100.00	-	135.50
7.	560001	томографија магнетном резонанцијом	232	1594	2111	184859	954	1367	39.92	75.51	57.11	87.29	127.47	115.97

СПЕЦИЈАЛИСТИЧКО-КОНСУЛТАТИВНА ЗДРАВСТВЕНА ЗАШТИТА НА СЕКУНДАРНОМ НИВОУ

Обавезни показатељи квалитета који се прате у специјалистичко-консултативним службама су:

- Просечна дужина чекања на заказан преглед, од првог јављања пацијента у специјалистичко-консултативној служби до времена заказивања прегледа;
- Укупан број сати у недељи када служба ради поподне;
- Број дана у месецу када је омогућено заказивање специјалистичко-консултативних прегледа;
- Процент заказаних посета у односу на укупан број посета у специјалистичко-консултативној служби.

У специјалистичко консултативним службама ОБ Пријепоље у току 2010. године није било заказивања првих прегледа. У ОБ Прибој у специјалистичко-консултативној служби интерне медицине је било укупно 5067 прва прегледа, од чега је 3796 (74.92%) било заказаних, са укупном дужином чекања 23 дана, односно просечном дужином чекања на први преглед 0.01. У осталим службама ове болнице није било заказивања прегледа.

**ПОКАЗАТЕЉИ КВАЛИТЕТА КОЈИ СЕ ПРАТЕ У СПЕЦИЈАЛИСТИЧКО- КОНСУЛТАТИВНИМ
СЛУЖБАМА ОПШТЕ БОЛНИЦЕ УЖИЦЕ**

Табела 56.

Р.бр.	Општа болница Ужице	Укупан број првих прегледа	Број пацијената који су имали заказан први преглед	Укупна дужина чекања на заказан први преглед	Просечна дужина чекања на заказан први преглед		Процент заказаних првих посета у односу на укупан број првих посета		Укупан број сати у недељи када служба ради поподне		Број дана у месецу када је омогућено заказивање спец.- конс. прегледа	
					2009.	2010.	2009.	2010.	2009.	2010.	2009.	2010.
1.	Хирургија	42396	3907	43981	13.24	11.26	7.45	9.22	0	0	22	22
2.	Интерна медицина	25726	8187	284815	34.67	37.79	9.49	31.82	30	30	22	22
3.	Педијатрија	5023	187	6886	8.07	36.82	4.20	3.72	0	0	22	22
4.	Гинекологија и акушерство	14173	0	0	0	0.00	0	0.00	30	30	0	22
5.	Психијатрија	486	362	3887	12.51	10.74	2.76	74.49	0	0	22	22
Укупно за установу		87804	12643	339569	23.60	26.86	7.11	14.40	-	-	-	-

СПЕЦИЈАЛНЕ БОЛНИЦЕ

На Златиборском округу се налазе две специјалне болнице, Специјална болница за болести штитасте жлезде и болести метаболизма Златибор, Чајетина и Специјална болница за рехабилитацију Златар, Нова Варош.

У Специјалној болници за болести штитасте жлезде и болести метаболизма Златибор праћени су показатељи из области интерне медицине, док је Специјална болница за рехабилитацију Златар у априлу 2010. године добила нови индикационо подручје (лечење болести локомоторног система), а како се у тој болести не прате показатељи квалитета они нису ни могли бити достављени.

У 2010. години у СБ Златибор лечено је 965 болесника, остварено је 19510 болничких дана са просечном дужином лечења од 19.65 дана.

**ПРОСЕЧНА ДУЖИНА БОЛНИЧКОГ ЛЕЧЕЊА, БРОЈ МЕДИЦИНСКИХ СЕСТАРА ПО ЗАУЗЕТОЈ
БОЛНИЧКОЈ ПОСТЕЉИ**

Табела 57.

Р. бр.	Установа	Број исписаних болесника	Број болесника упућених у друге установе	Број дана болничког лечења	Број медицинских сестара	Број постеља	Просечна дужина болничког лечења		Број медицинских сестара по заузетој болничкој постељи		Процент пацијената упућених у друге установе	
							2009.	2010.	2009.	2010.	2009.	2010.
1.	СБ за болести штитасте жлезде и болести метаболизма Златибор, Чајетина	965	0	19510	14.0	72	19.85	20.22	0.33	0.26	-	-
2.	СБ за рехабилитацију Златар, Нова Варош	-	-	-	-	-	19.45	-	0.24	-	-	-
ЗЛАТИБОРСКИ ОКРУГ		965	0	19510	14.0	72	17.98	19.65	0.47	0.26	-	-

У специјалистичко-консултативној служби интерне медицине СБ Златибор у 2010. години, било је 1898 првих прегледа. Прегледи нису били заказани, већ су пацијенти примани истог дана.

БЕЗБЕДНОСТ ПАЦИЈЕНАТА (ЕВИДЕНЦИЈА НЕОЧЕКИВАНИХ ИНЦИДЕНАТА)

Безбедност пацијената представља идентификацију, анализу и корекцију ризичних догађаја, са циљем да се здравствена заштита учини безбеднијом и да се ризик по пацијента сведе на најмањи могући ниво.

Обавезни показатељи квалитета који се односе на безбедност пацијента, за установу у целини на свим нивоима здравствене заштите су:

- Успостављене формалне процедуре за регистровање нежељених догађаја и опис процедуре;
- Успостављене формалне процедуре за регистровање нежељених дејстава лекова и опис процедуре.

У свим установама постоје протоколи за евидентирање нежељених догађаја и нежељених дејстава лекова.

Поред наведених показатеља, установе које обављају и стационарну делатност прате и следеће показатеље:

- Број падова и повреда пацијената насталих током хоспитализације у здравственој установи;
- Стопа инциденције болничких инфекција на јединици интензивне неге здравствене установе;
- Стопа инциденције инфекција оперативног места;
- Број лежећих пацијената са декубиталним ранама;
- Број компликација насталих услед давања анестезије у здравственој установи;
- Стопа инфекције мокраћног система код пацијената са уринарним катетером;
- Број поновљених операција у истој регији;
- Број механичких јатрогених оштећења насталих приликом хируршке интервенције;
- Број тромбоемболијских компликација.

У општим болницама на подручју Златиборског округа у 2010. години било је 50 лежећих пацијената са декубиталним ранама, 34 пада и повреда пацијената, ниједна компликација услед давања анестезије и 6 поновљених операција у истој регији.

У ОБ Прибој током 2010. године није било пацијената са болничком инфекцијама на јединици интензивне неге, као ни болничких инфекција мокраћног система на свим одељењима болнице. У ОБ Ужице стопа болничких инфекција на јединици интензивне неге била је 0.82, а стопа болничких инфекција мокраћног система на свим одељењима 4.45. У ОБ Пријепоље стопа инциденције сих болничких инфекција на јединици интензивне неге била је 0.72, а стопа инциденције болничких инфекција мокраћног система на свим одељењима 1.95.

Стопа инциденције инфекције оперативног места за хируршке гране у 2010. години на подручју Златиборског округа износи 0.73. Сви пацијенти, њих 88, са инфекцијом оперативног места су лечени у ОБ Ужице.

Табела бр. 58. **ПОКАЗАТЕЉИ КВАЛИТЕТА КОЈИ СЕ ОДНОСЕ НА БЕЗБЕДНОСТ ПАЦИЈЕНТА**

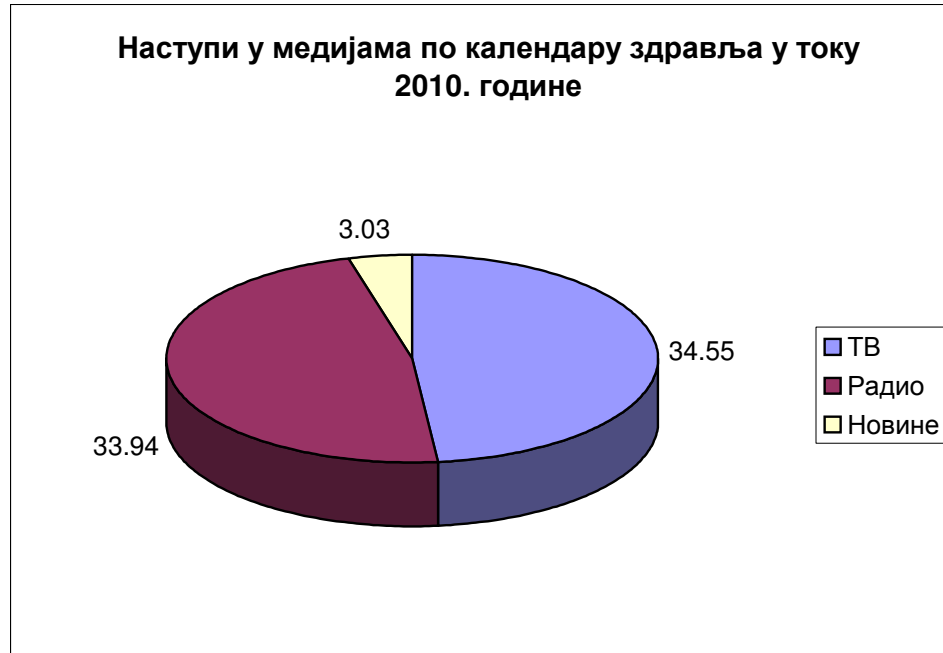
БЕЗБЕДНОСТ ПАЦИЈЕНТА	број лежећих пацијената са декубиталним ранама		број падова и повреда пацијената		број компликација услед давања анестезије		број поновљених операција у истој регији		стопа болничких инфекција у јединици интензивне неге		стопа болничких инфекција мокраћног система		број јатрогених оштећења услед хируршких интервенција		број тромбоемболиских компликација	
	2009	2010	2008	2010	2008	2010	2008	2010	2009	2010	2009	2010	2009	2010	2009	2010
Опште болнице Златиборског округа	27	50	42	34	0	0	51	6	2.83	0.82	7.50	4.45	0	0	0	1

ЗАВОД ЗА ЈАВНО ЗДРАВЉЕ

У институтима и заводима за јавно здравље, укупно се прати 20 обавезних, а дефинисано је и 10 препоручених показатеља квалитета рада.

Завод за јавно здравље Ужице има ажурирану интернет презентацију, са доступном анализом здравственог стања становништва на Златиборском округу и анализом показатеља квалитета рада здравствених установа на Златиборском округу. Завод је у 2010. години организовао 188 едукације, што је 31.4 едукација по центру. На Златиборском округу Завод је одржао 180 скупова у локалној заједници по календару здравља, 57 манифестација у заједници, 5 стручне конференције, 5 конференција за штампу и 118 медијских наступа (од којих су једнако заступљени и радио и ТВ наступи, графикон бр.21).

График бр.21.



У Центру за анализу и планирање здравствене заштите дата су мишљења на планове рада, као и на извршења планова рада. Прати се 16 здравствених установа на подручју Златиборског округа.

Центар за епидемиологију вршио је надзор над болничким инфекцијама у ОБ Ужице, ОБ Пријеполје и ОБ Прибој. Обављена је ревизија вакциналних картона у свим вакциналним пунктовима на територији округа.

У центру за хигијену и хуману екологију дато је 6978 стручна мишљења на анализиране узорке у 2010. У одељењу за токсикологију и санитарну микробиологију анализирано је 24836 узорака са 168672 анализираних параметара, што износи 6.8 анализирани параметар по узорку. За посматрани извештајни период је урађено 108760 анализа воде за пиће са применом интерне контроле квалитета у просеку код 15.8% узорака.

У центру за микробиологију анализирано је 11486 серолошких анализа и 43152 осталих болничких материјала.

Показатељи квалитета рада Завода за јавно здравље Ужице урађени су детаљно за сваки показатељ у документу "Извештај о унапређењу квалитета рада за период 1.1-31.12.2010. године".

СТИЦАЊЕ И ОБНОВА ЗНАЊА И ВЕШТИНА ЗАПОСЛЕНИХ

У току 2010. године број радника који је учествовао у обнови знања и вештине знатно је био већи од предходне, због обавезе здравствених радника да едукацијом сакупе одређени број бодова, како би могли продужити лиценцу за рад.

Од 4225 запослених, 78.96% учествовало у обнови знања и вештина. Одржано је 512 едукативних скупова и радионица .

ЕДУКАЦИЈА ЗАПОСЛЕНИХ

Табела 59.

Редни број	Назив здравствене установе у саставу	Укупан број запослених	Број радионица, едукативних скупова и семинара одржаних у здравственој установи	Број запослених који су учествовали у обнови знања и вештина	Процент запослених који су учествовали у обнови знања и вештина	
					2009.	2010.
1.	Ариље	140.0	2	97	13.79	69.29
2.	Бајина Башта	179.0	11	169	19.46	94.41
3.	Косјерић	65.0	19	59	54.69	90.77
4.	Нова Варош	124.0	14	112	67.35	90.32
5.	Пожега	166.0	12	150	65.93	90.36
6.	Прибој	145.0	20	145	91.49	100.0
7.	Пријепоље	161.0	17	161	25.60	100.0
8.	Сјеница	216.0	25	166	49.28	76.85
9.	Ужице	510	18	368	37.14	72.16
10.	Чајетина	96.0	14	70	67.39	72.92
11.	Општа болница Пријепоље	184.0	17	184	24.58	100.0
12.	Општа болница Прибој	143.0	4	135	88.11	94.41
13.	Општа болница Ужице	1501.0	135	1093	32.67	72.82
14.	СБ за болести штитасте жлезде и болести метаболизма Златибор, Чајетина	234.0	7	93	34.62	39.74
15.	СБ за рехабилитацију	-	-	-	33.71	-
16.	Апотека Ужице	262.0	9	262	44.73	100.0
17.	Завод за јавно здравље Ужице	99.0	188	72	70.0	72.73
ЗЛАТИБОРСКИ ОКРУГ		4225.0	512	3336	42.25	78.96

