

ЗАВОД ЗА ЈАВНО ЗДРАВЉЕ УЖИЦЕ



**АНАЛИЗА ПОКАЗАТЕЉА КВАЛИТЕТА ЗДРАВСТВЕНЕ ЗАШТИТЕ
У ЗДРАВСТВЕНИМ УСТАНОВАМА НА ТЕРИТОРИЈИ
ЗЛАТИБОРСКОГ ОКРУГА У 2011. ГОДИНИ**

Ужице,
мај 2012. год.

Садржај:

УВОД	3
ПОКАЗАТЕЉИ КВАЛИТЕТА РАДА ИЗАБРАНОГ ЛЕКАРА	3
СТОМАТОЛОШКА ЗДРАВСТВЕНА ЗАШТИТА	16
ПОЛИВАЛЕНТНА ПАТРОНАЖНА СЛУЖБА	21
СЛУЖБА ЗА ЗДРАВСТВЕНУ ЗАШТИТУ РАДНИКА	22
СЛУЖБА ЗА ХИТНУ МЕДИЦИНСКУ ПОМОЋ	23
СПЕЦИЈАЛИСТИЧКО-КОНСУЛТАТИВНЕ СЛУЖБЕ НА ПРИМАРНОМ НИВОУ	25
ФАРМАЦЕУТСКА ЗДРАВСТВЕНА ДЕЛАТНОСТ – АПОТЕКА	26
ПОКАЗАТЕЉИ КВАЛИТЕТА У СЕКУНДАРНОЈ ЗДРАВСТВЕНОЈ ЗАШТИТИ	27
СПЕЦИЈАЛИСТИЧКО-КОНСУЛТАТИВНЕ СЛУЖБЕ НА СЕКУНДАРНОМ НИВОУ	27
ОПШТЕ И СПЕЦИЈАЛНЕ БОЛНИЦЕ	29
ИНТЕРНА МЕДИЦИНА	31
ХИРУРГИЈА	32
ГИНЕКОЛОГИЈА И АКУШЕРСТВО	33
УРГЕНТНА МЕДИЦИНА (ПРИЈЕМ И ЗБРИЊАВАЊЕ ХИТНИХ СТАЊА)	34
СЛУЖБЕ ЗА ТРАНСФУЗИЈУ КРВИ	34
ПОКАЗАТЕЉИ КВАЛИТЕТА ВОЂЕЊА ЛИСТИ ЧЕКАЊА	35
ПОКАЗАТЕЉИ КВАЛИТЕТА БЕЗБЕДНОСТИ ПАЦИЈЕНАТА	36
ЗАВОД ЗА ЈАВНО ЗДРАВЉЕ	37
СТИЦАЊЕ И ОБНОВА ЗНАЊА И ВЕШТИНА ЗАПОСЛЕНИХ	39
ПРИЛОЗИ	40

УВОД

Анализа показатеља квалитета здравствене заштите у здравственим установама Златиборског округа за 2011. годину урађена је на основу података о обавезним показатељима добијених из здравствених установа Златиборског округа. Према члану 203 Закона о здравственој заштити („Службени гласник РС“, број 107/05) министар здравља је донео Правилник о показатељима квалитета здравствене заштите („Службени гласник РС“, број 49/10). Институт за јавно здравље Србије „Др Милан Јовановић Батут“, у складу са својом функцијом, сачинио је Методолошко упутство за поступак извештавања здравствених установа о показатељима квалитета здравствене заштите. Овим Методолошким упутством се одређује начин прикупљања, праћења, изрочунавања и извештавања показатеља квалитета рада здравствених установа.

Показатељи квалитета рада здравствених установа утврђени су по нивоима здравствене делатности, врстама здравствених установа и медицинским гранама. С обзиром да је Правилник о показатељима квалитета здравствене заштите ступио на снагу у првој половини 2011. године показатељи се прате само за другу половину 2011. године, односно, од 1.07.-31.12.2011. године.

Показатељи квалитета здравствене заштите односе се на више аспеката рада здравствених установа, међу којима су:

- Квалитет рада у примарној здравственој заштити (рад изабраног лекара, стоматолошка здравствена заштита, здравствена заштита радника, патронажна служба, хитна медицинска помоћ, фармацеутска здравствена заштита);
- Квалитет рада у секундарној и терцијарној здравственој заштити (болнице и клинички и клиничко-болнички центри);
- Професионално задовољство запослених у здравственим установама;
- Управљање листама чекања;

Затим аспекти рада који у великој мери доприносе повећању квалитета здравствене заштите:

- Безбедност пацијента (евиденција неочекиваних инцидената);
- Здравствена заштита која се обавља на више нивоа (институти и заводи за јавно здравље, институти, заводи и службе за трансфузију крви).

ПОКАЗАТЕЉИ КВАЛИТЕТА У ПРИМАРНОЈ ЗДРАВСТВЕНОЈ ЗАШТИТИ

ДОМ ЗДРАВЉА

1.1.Служба за здравствену заштиту одраслог становништва

Према новом Правилнику и Методолошком упутству неки од показатеља су промењени а неки допуњени. Обавезни показатељи квалитета који се прате у области здравствене делатности коју обављају изабрани лекари у службама здравствене заштите одраслог становништва су:

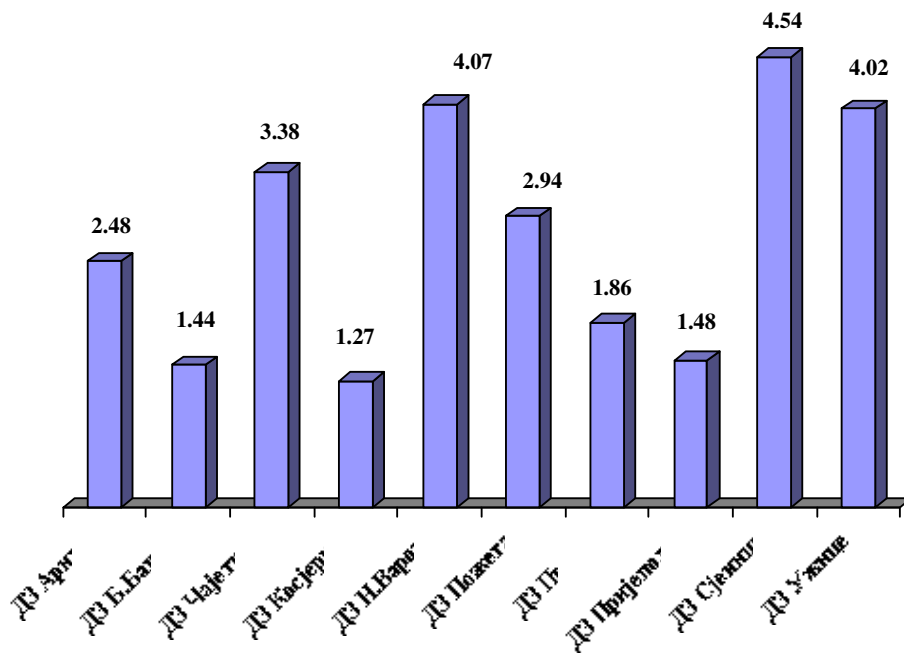
1. Процент регистрованих корисника који су из било ког разлога посетили свог изабраног лекара,
2. Однос првих и поновних прегледа ради лечења код изабраног лекара,
3. Однос броја упута издатих за специјалистичко-консултативни преглед и укупног броја посета код лекара,
4. Процент превентивних прегледа у укупном броју прегледа и посета код лекара,

5. Обухват регистрованих корисника старијих од 65 година вакцинацијом против сезонског грипа,
6. Процент оболелих од повишеног крвног притиска (I10-I15) код којих је на последњем контролном прегледу, вредност крвног притиска била нижа од 140/90,
7. Процент оболелих од шећерне болести (E10-E14) који су упућени на преглед очног дна,
8. Процент оболелих од шећерне болести (E10-E14) код којих је бар једном у току године одређена вредност гликозираног хемоглобина (HbA1c),
9. Процент регистрованих корисника у чији је здравствени картон убележена вредност крвног притиска, индекс телесне масе-ИТМ, пушачки статус и препоручени савети за здравствено понашање,
10. Процент регистрованих корисника старијих од 50 година којима је урађен тест на крварење у столицу (хемокулт тест),
11. Процент епизода са тонзилофарингитисом (J02, J03) код којих је као прва терапија ординирана терапија пеницилином.

Први показатељ који се прати у оквиру ове службе подразумева однос броја регистрованих корисника који су из било ког разлога посетили изабраног лекара и укупан број регистрованих корисника. Како се број корисника који су посетили свог лекара добија из електронске фактуре, овакав податак није доступан домовима здравља Златиборског округа јер се још увек посматрају као целина (у оквиру Здравственог центра Ужице) зато овај показатељ није мога бити обухваћен.

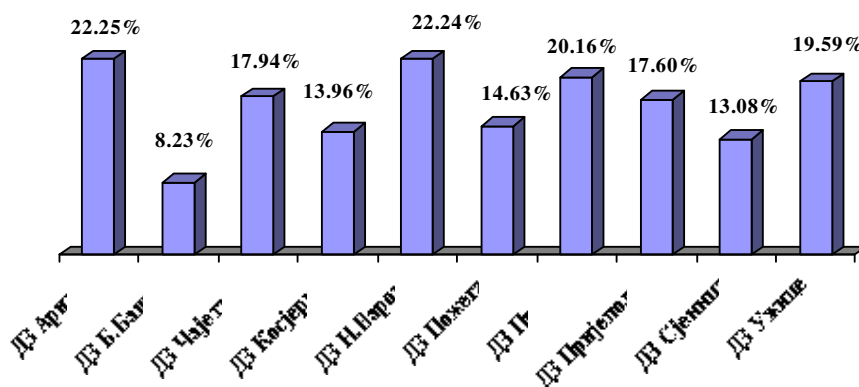
Показатељ бр. 2 представља однос првих и поновних прегледа и добија се када се број поновних прегледа подели бројем првих прегледа. Највећу вредност има Дом здравља Сјеница 4.54 односно поновних прегледа је било 4.5 пута више него првих, а та разлика је најмања у Дому здравља Косјерић 1.27 (графикон и табела бр. 1).

Графикон бр 1. Однос првих и поновних прегледа ради лечења код изабраног лекара



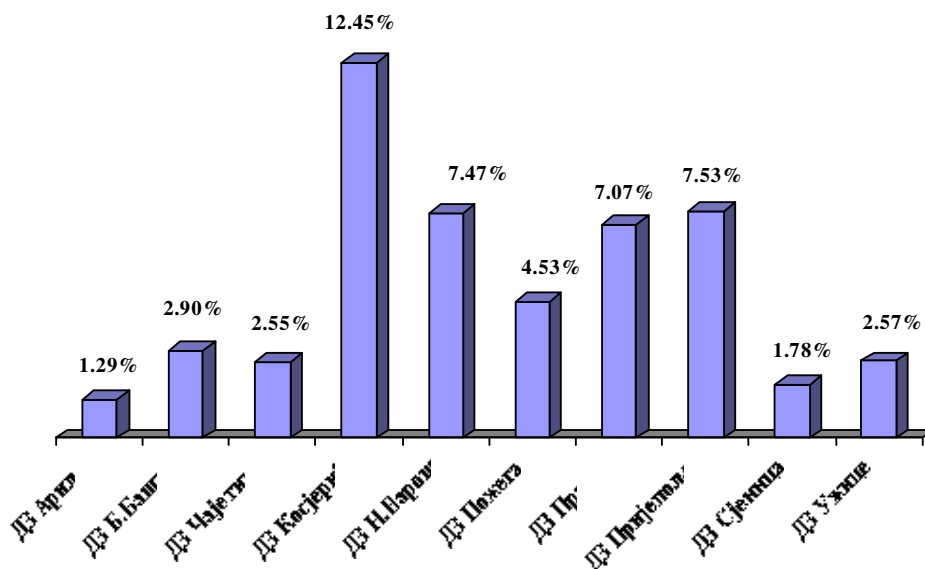
Показатељ бр. 3 се рачуна као проценат броја упута издатих за специјалистичко- консултативни преглед од укупног броја посета код лекара, где највећу стопу писања упута има Дом здравља Ариље 22.25% а најмању ДЗ Б. Башта 8.23% (графикон и табела бр.2).

Графикон бр. 2. Однос броја упута за специјалистичко- консултативни преглед и укупног броја посета код изабраног лекара



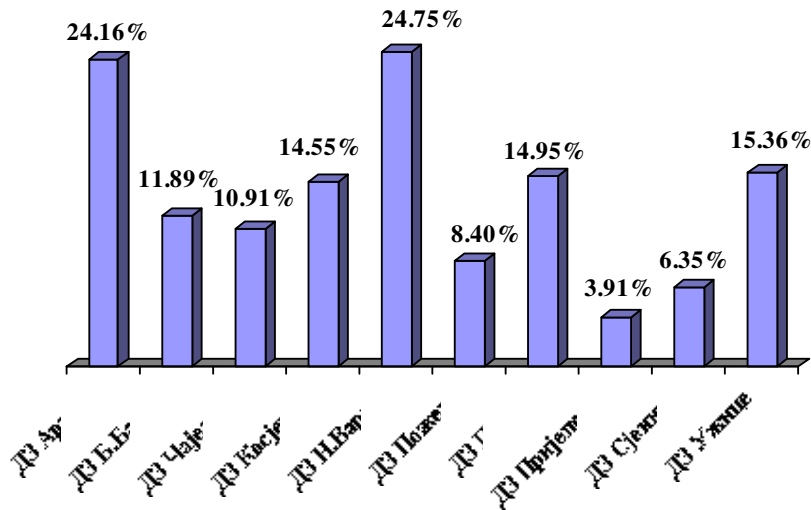
Показатељ бр. 4 представља проценат превентивних прегледа у укупном броју прегледа и посета код лекара, највећи је у ДЗ Косјерић 12.45% док у осталим домовима здравља учешће превентивних прегледа у укупном броју је веома мали, нигде не прелази 8% а најмањи је у ДЗ Ариље 1.29% (графикон и табела бр. 3).

Графикон бр. 3. Процент превентивних прегледа у укупном броју прегледа и посета код изабраног лекара



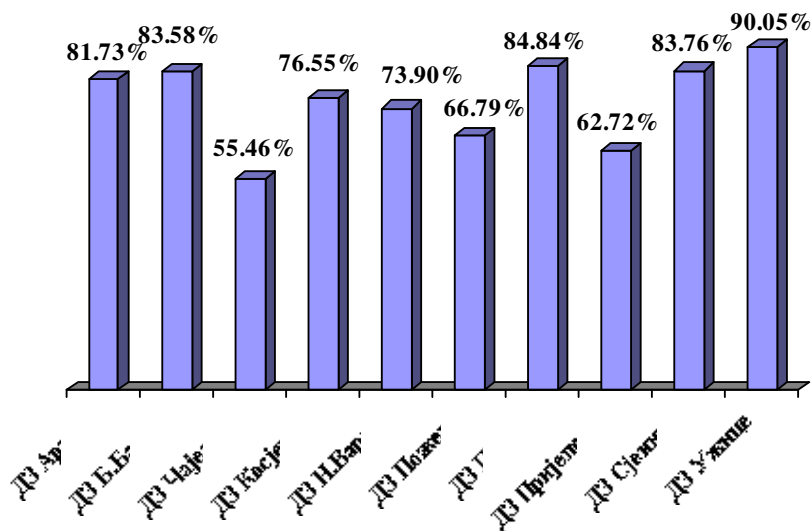
Показатељ бр. 5 представља стопу корисника старијих од 65 година обухваћених вакцинацијом против сезонског грипа. Вакцинација је најбоље спроведена у ДЗ Н. Варош и Ариље где је вакцинисано око четвртине ове популације, а најмању стопу има ДЗ Пријепоље где је проценат вакцинисаних само 3.91% (графикон и табела бр. 4).

Графикон бр. 4. Обухват регистрованих корисника старијих од 65 година вакцинацијом против сезонског грипа



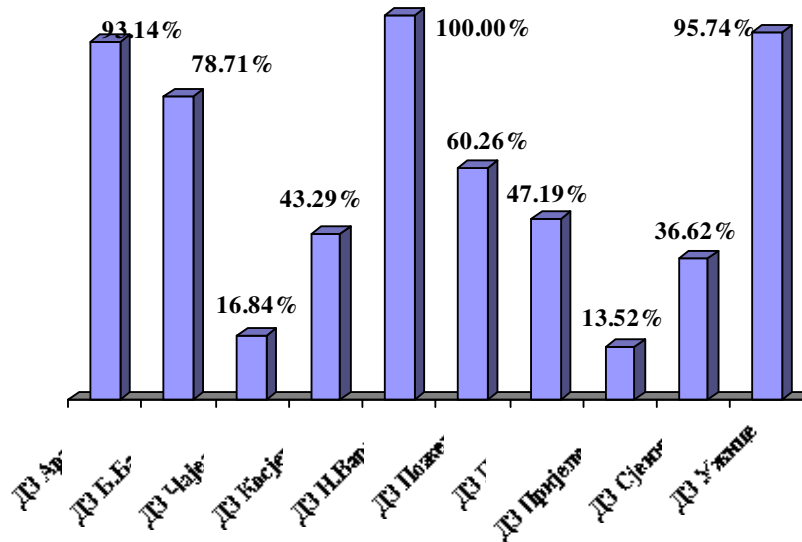
Показатељ бр.6 је стопа оболелих од повишеног крвног притиска код којих је на последњем контролном прегледу вредност тензије била мања од 140/90 mmHg и највећа је у ДЗ Ужице где износи чак 90.05% а најмања у ДЗ Чајетина 55.46% (графикон и табела бр. 5).

Графикон бр. 5. Процент оболелих од НТА (I10-I15) који су на задњем прегледу код изабраног лекара имали вредност тензије мању од 140/90 mmHg



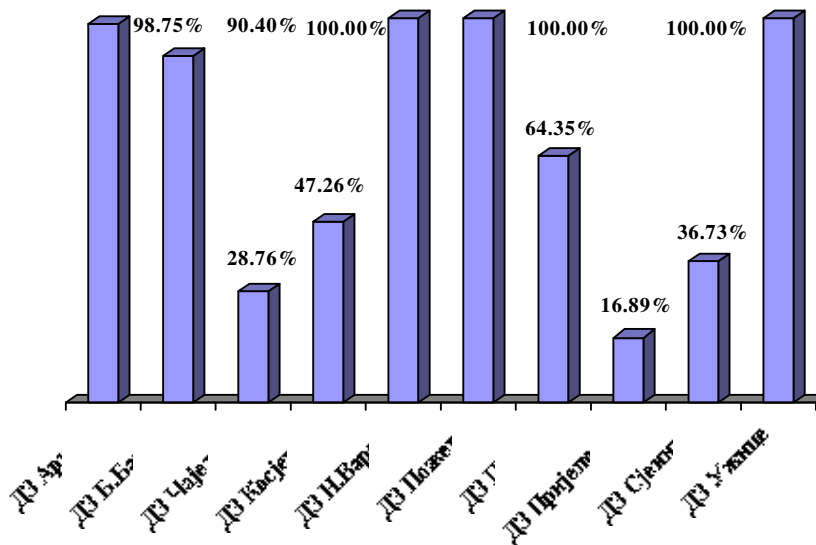
Показатељ бр. 7 представља проценат оболелих од шећерне болести (E10-E14) који су у току године упућени на преглед очног дна. У ДЗ Н.Варош сви пацијенти оболели од шећерне болести су упућени на преглед а висок учинак имају и ДЗ Ужице (95.74%) и ДЗ Ариље (93.14%). Најмање је оних који су ишли на преглед очног дна у ДЗ Пријепоље (13.52%) и ДЗ Чајетина 16.84% (графикон и табела бр.6).

Графикон бр. 6. Процент оболелих од шећерне болести (E10-E14) који су упућени на преглед очног дна



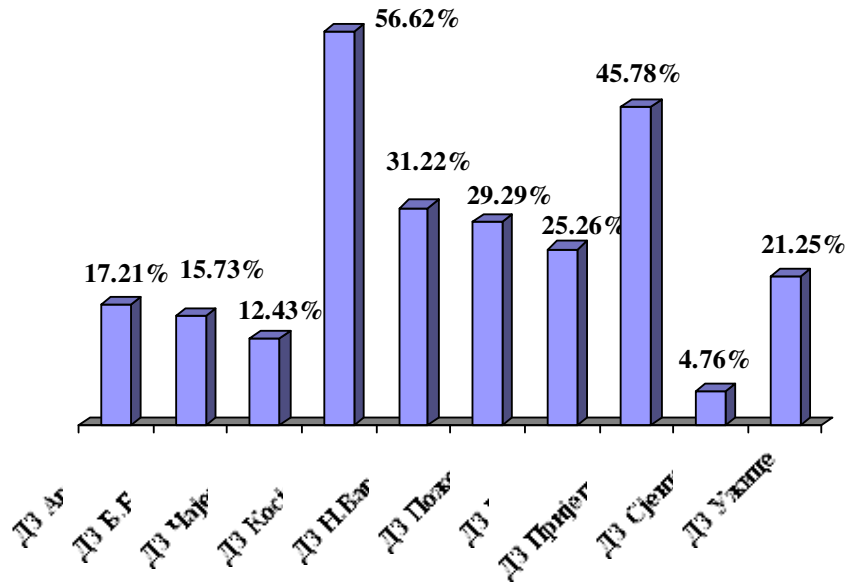
Показатељ бр. 8 представља проценат оболелих од шећерне болести (E10-E14) код којих је бар једном у току године одређена вредност гликозираног хемоглобина (HbA1c). У домовима здравља Нова Варош, Пожега и Ужице код свих оболелих од шећерне болести одређене су вредности гликозираног бар једном годишње а висок учинак имају и ДЗ Ариље (98.75%) и Бајина Башта (90.40%). Веома мали учинак има Дом здравља Пријепоље (16.89%) и Дом здравља Чајетина (28.76%) (графикон и табела бр. 7).

Графикон бр.7. Процент оболелих од шећерне болести (E10-E14) код којих је бар једном одређена вредност гликозираног хемоглобина (HbA1c)



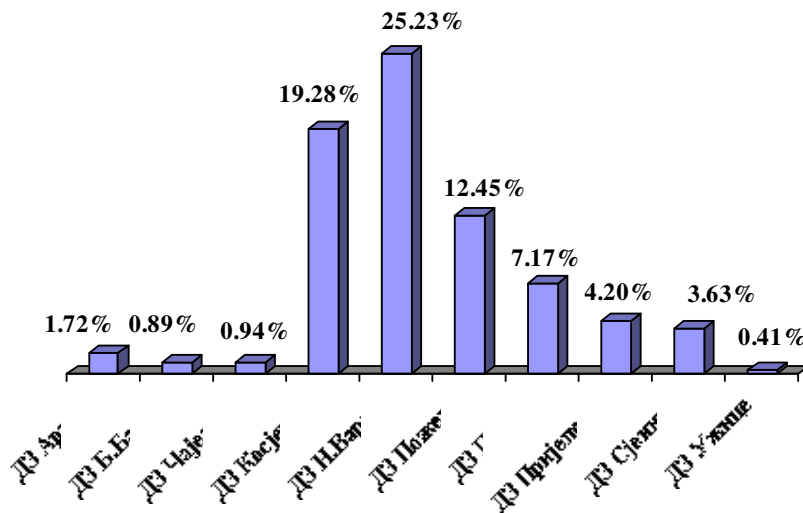
Показатељ бр. 9 представља проценат регистрованих корисника код којих у чији је здравствени картон убележена вредност крвног притиска, индекс телесне масе-ИТМ, пушачки статус и препоручени савети за здраво понашање. Највећи учинак остварен је у Дому здравља Косјерић 47.26% и ДЗ Пријепоље 45.78% а најмањи у ДЗ сјеница само 4.76% , Чајетина 12.43% и Б.Башта 15.73% (графикон и табела бр. 8).

Графикон бр. 8. Процент регистрованих корисника у чији је здравствени картон убележена вредност крвног притиска, индекс телесне масе-ИТМ, пушачки статус и препоручени савети за здравствено понашање



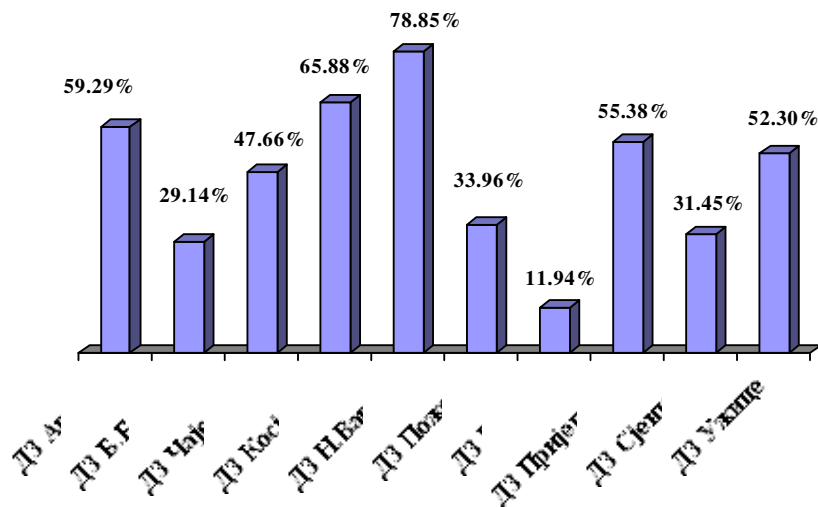
Показатељ бр. 10 је проценат регистрованих корисника старијих од 50 година којима је урађен тест на крвављење у столици (hemokult test) где се издвајају ДЗ Нова Варош са четвртином тестираних корисника (25.23%) и ДЗ Косјерић где је тест урађен код петине (19.28%) а веома мало корисника, само 0.41% је обухваћено у ДЗ Ужице, у ДЗ Бајина Башта 0.89% и у ДЗ Чајетина 0.94%(графикон и табела бр. 9).

Табела бр. 9. Процент регистрованих корисника старијих од 50 година којима је урађен хемокулт тест



Показатељ бр. 11 показује код колико је процената корисника, који су имали акутну епизоду тонзилофарингитиса (J02-J03), као прва терапија ординирана терапија пеницилином. Најчешће је, у овом случају, ординирана терапија пеницилином у ДЗ Нова Варош чак 78.85% и ДЗ Косјерић 65.33% а најмање у ДЗ Прибој само 11.94 % (графикон и табела бр. 10).

Графикон бр. 10. Процент епизода са тонзилофарингитисом (J02,J03) код којих је ординирана терапија пеницилином



1.2. Служба за здравствену заштиту деце и омладине

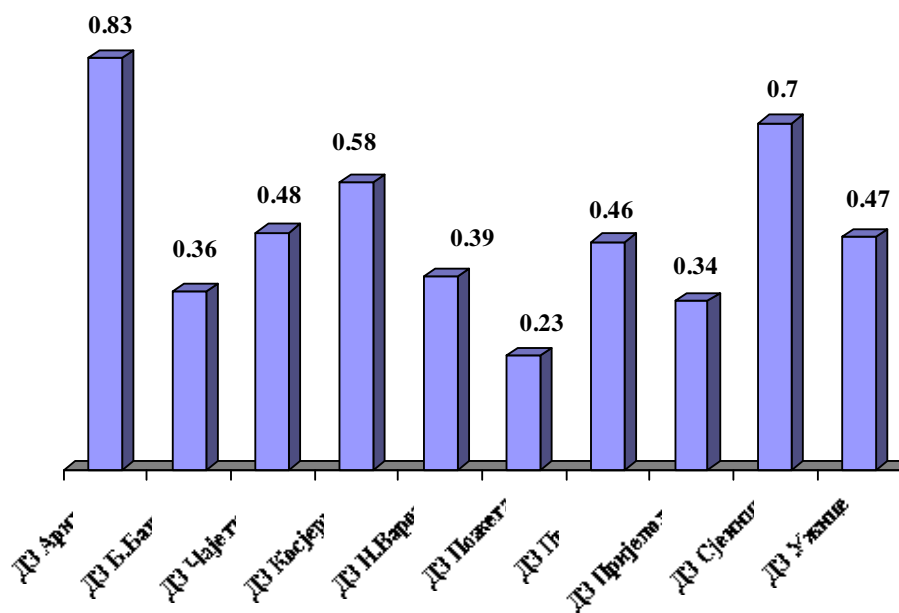
Према новом Методолошком упутству у педијатријској служби домова здравља прати се осам показатеља:

1. Процент регистрованих корисника који су из било ког разлога посетили свог изабраног педијатра;
2. Однос првих и поновних прегледа ради лечења код изабраног педијатра;
3. Однос броја упута издатих за специјалистичко-консултативни преглед и укупног броја посета код изабраног педијатра;
4. Процент превентивних прегледа у укупном броју прегледа и посета код изабраног педијатра;
5. Процент епизода са акутним инфекцијама горњих респираторних путева (J00-J06) код којих је при првом прегледу прописан антибиотик;
6. Процент епизода свих обољења код деце лечених антибиотикима у којима је ординирана ампулирана терапија;
7. Процент предгојазне/гојазне деце у чији је здравствени картон убележен статус ухрањености и дат савет о правилној исхрани;
8. Обухват деце у 15.години живота комплетном имунизацијом.

Показатељ бр. 1 је исти као и код службе за заштиту одраслог становништва искључен због немогућности добијања података из електронске фактуре.

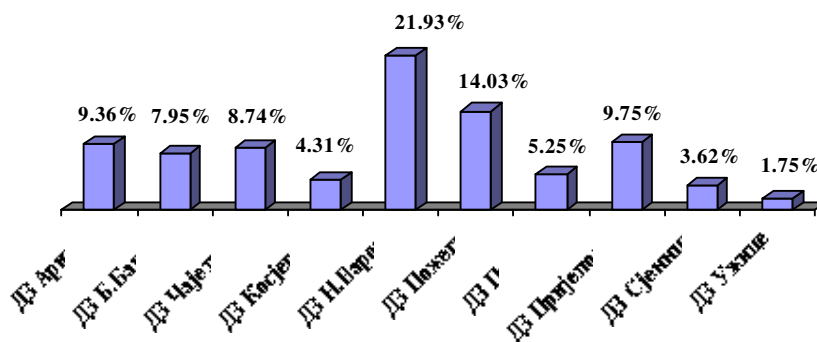
Показатељ бр. 2 представља однос првих и поновних прегледа ради лечења код изабраног лекара. У овој служби већи је број првих прегледа а однос је прилично сличан у свим домовима здравља (графикон и табела бр.11).

Графикон бр. 11 Однос првих и поновних прегледа ради лечења код изабраног педијатра



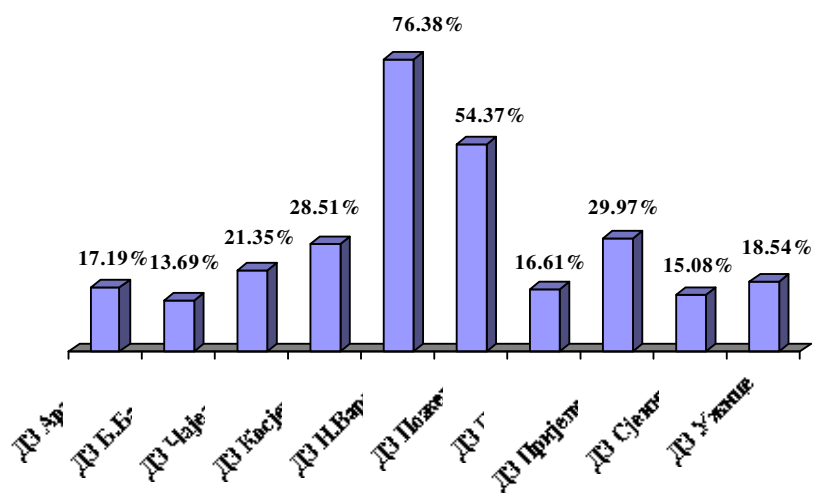
Показатељ бр. 3 је као и претходна два исти као и у служби одраслог становништва, представља однос броја издатих упута и укупног броја посета код изабраног лекара. Највећи број упута у односу на број посета пишу изабрани педијатри у ДЗ Нова Варош (21.93%) и ДЗ Пожега (14.03%) а најмање у домовима здравља Ужице (1.75%), Сјеница (3.62%) и Косјерић 4.39% (графикон и табела бр.12).

Табела бр. 12. Однос броја упута за специјалистичко- консултативни преглед и укупног броја посета код изабраног педијатра



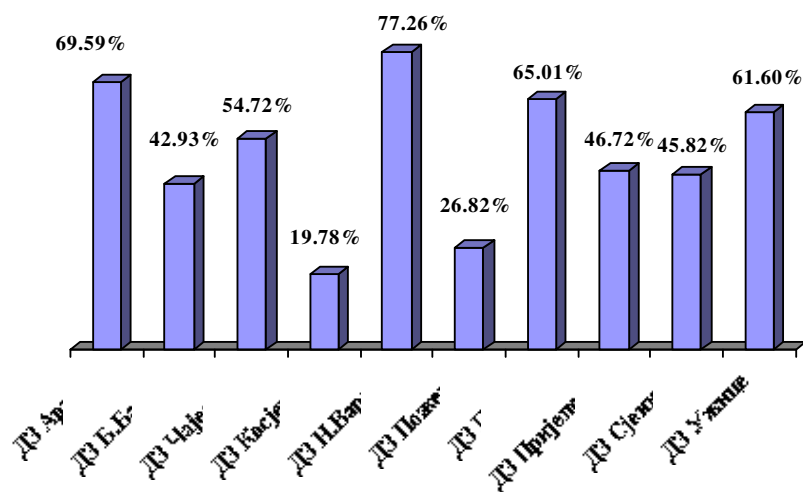
Показатељ бр. 4 такође исти као и у претходној служби и представља део превентивних прегледа у укупном броју посета и прегледа код изабраног лекара. Највећу стопу превентивних прегледа остварила је служба ДЗ Нова Варош чак 76.38% и ДЗ Пожега 54.37%. Најмање превентивних прегледа, у односу на укупан број посета, имао је ДЗ Бајина Башта 13.69% , затим ДЗ Сјеница 15.08% (табела бр. 13).

Табела бр. 13. Процент превентивних прегледа у укупном броју прегледа и посета код изабраног педијатра



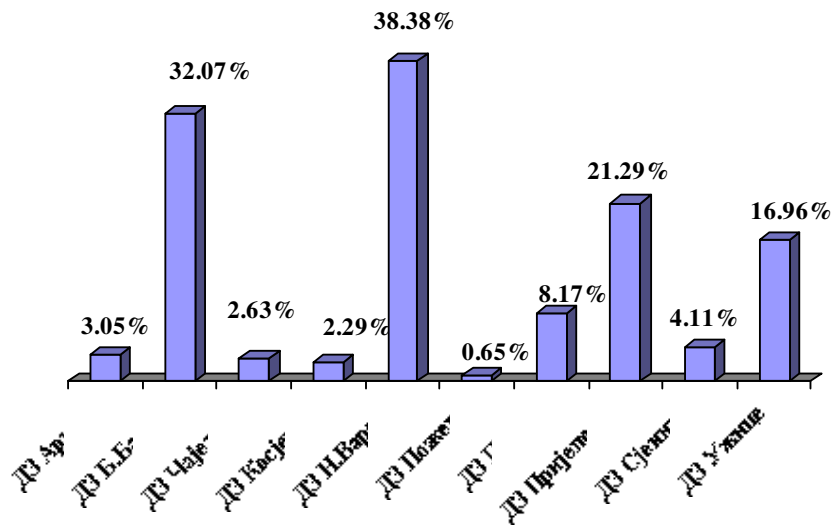
Показатељ бр. 5 представља проценат епизода акутних инфекција горњих дисајних путева (J00-J06) код којих је при првом прегледу ординирана терапија антибиотик. Највише се антибиотици прописују у Домовима здравља Н.Варош 77.26%, Ариље 69.59% , Прибој 65.01% и Ужице 61.60% (графикон и табела бр 14).

Графикон бр. 14. Процент епизода J00-J06 у педијатријској служби код којих је при првом прегледу прописан антибиотик



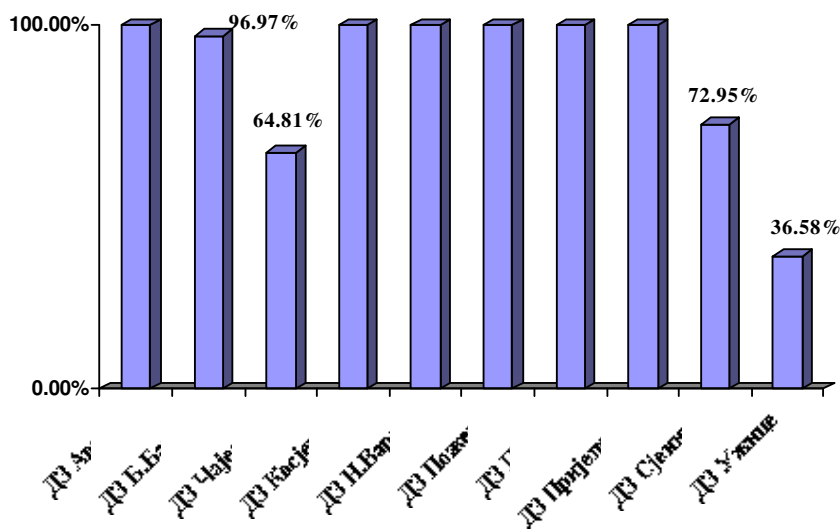
Показатељ бр. 6 представља проценат епизода свих обољења код деце лечених антибиотицима код којих је ординирана ампулирана терапија. Највише се ампулирана терапија антибиотицима користила у Дому здравља Нова Варош 38.38%, затим Бајина Башта 32.07% и Пријепоље 21.29%. Занимљив је податак да је у ДЗ Пожега свега петоро, односно, само 0.65% примило ампулирану терапију а, такође у веома малом проценту, овај вид терапије ординиран је у ДЗ Косјерић 2.29% и ДЗ Чајетина 2.63% (графикон и табела бр. 15).

Графикон бр. 15. Процент епизода свих обољења код деце лечених антибиотицима код којих је ординирана ампулирана терапија



Показатељ бр. 7 представља проценат гојазне/предгојазне деце у чији је здравствени картон убележен статус ухрањености и дат савет о правилној исхрани. Као што је приказано на графикону бр. 16 у више од пола дома здравља ови подаци су уписани код све регистроване гојазне и предгојазне деце. Највише одступа ужички Дом здравља где су статус ухрањености и савет о исхрани евидентирани код тек 36.58% (графикон и табела бр. 16).

Графикон бр. 16. Процент гојазне/предгојазне деце у чији је здравствени картон уписан статус ухрањености и дат савет о правилној исхрани



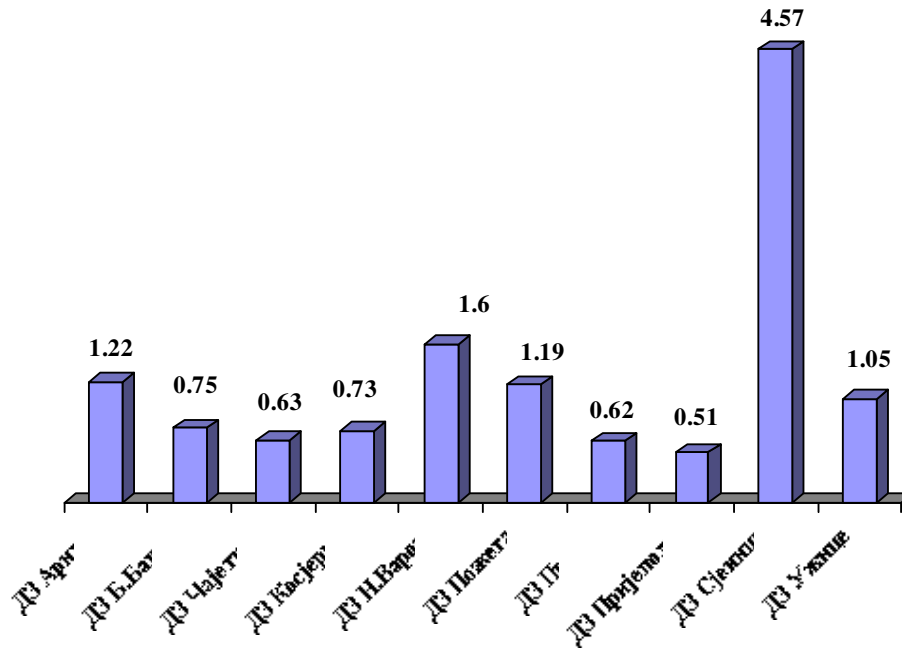
Показатељ бр.8 представља обухват деце у 15. години живота комплетном имунизацијом. Пошто се показатељи квалитета у овој години посматрају само за другу половину године, код Дома здравља Пожега резултат није приказан под претпоставком да су вакцинацију спровели у првој половини године као и у Ужицу тек 53.06% где је, вероватно, друга половина деце вакцинисана у првој половини године. Углавном сви имају висок степен вакцинације 100.00% са малим одступањем Бајине Баште 99.29% (табела бр.17).

1.3. Служба за здравствену заштиту жена

У служби за здравствену заштиту жена прва четири показатеља иста су као и у претходне две службе, а такође, из истих разлога као и у претходним службама , први показатељ (процент регистрованих корисница које су из било ког разлога посетиле свог изабраног гинеколога) изузет је из истраживања. *Показатељ бр. 5* се односи на проценат корисница од 25 до 69 година старости обухваћене циљаним прегледом ради раног откривања рака грлића материце а *показатељ бр. 6* представља проценат корисница од 45 до 69 година које су упућене на мамографију од било ког изабраног гинеколога у последњих 12 месеци.

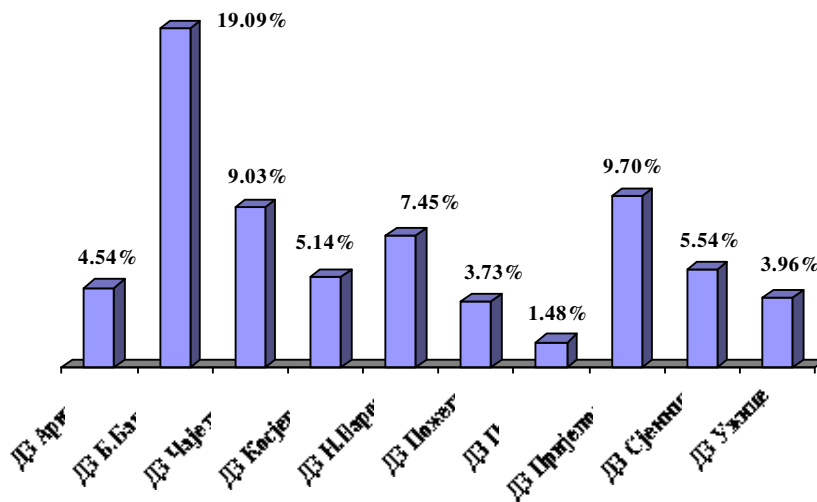
Показатељ бр. 2. Однос првих и поновних прегледа ради лечења код изабраног гинеколога. У свим домовима здравља овај однос је уједначен сем што је значајно већи број поновних посета у односу на прве био у ДЗ Сјеница однос је 4.57 (графикон и табела бр.18).

Графикон бр. 18. Однос првих и поновних прегледа ради лечења код изабраног гинеколога



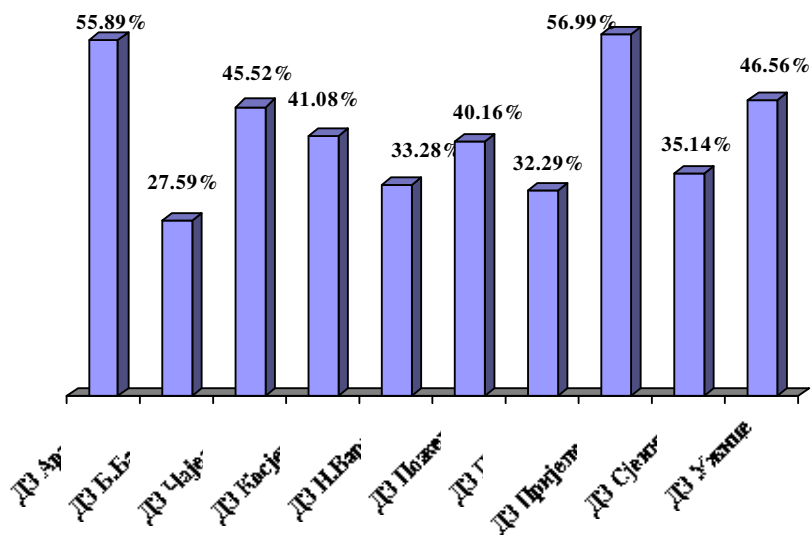
Показатељ бр. 3. је исти као и у претходним службама, најмања стопа издавања упута за специјалистичко- консултативни преглед је у гинеколошкој служби ДЗ Прибој само 1.48% а највећа у Бајиној Башти 19.09% (графикон и табела бр.19).

Графикон бр. 19. Однос броја упута за специјалистичко- консултативни преглед и укупног броја посета код гинеколога



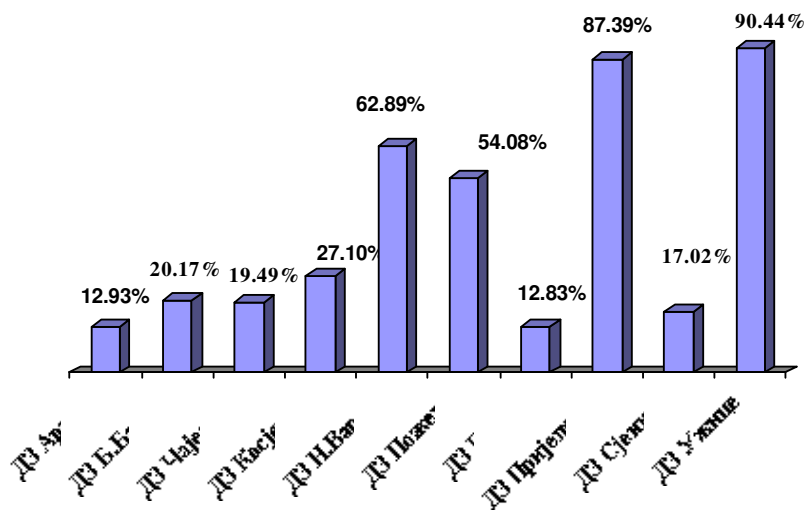
Показатељ бр. 4. представља проценат превентивних прегледа у укупном броју посета и прегледа код изабраног гинеколога. Највећу стопу превентивних прегледа има ДЗ Пријепоље 56.99%, затим Ариље 55.89% и Чајетина 45.52% (графикон и табела бр. 20).

Графикон бр. 20. Процент превентивних прегледа у укупном броју прегледа и посета код гинеколога



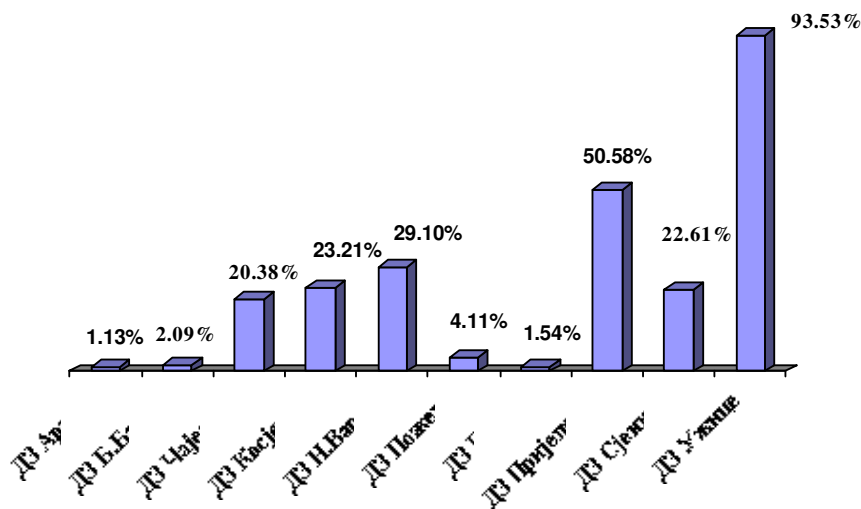
Показатељ бр. 5. Процент корисница од 25 до 69 година старости обухваћене циљаним прегледом ради раног откривања рака грлића материце. Највећи учинак има ужички Дом здравља 90.44%, затим ДЗ Пријепоље 87.39%, ДЗ Н. Варош 62.89% и ДЗ Пожега 54.08% (графикон и табела бр.21).

Графикон бр. 21. Процент корисница од 25 до 69 година старости обухваћене циљаним прегледом ради раног откривања рака грлића материце



Показатељ бр. 6. Процент корисница од 45 до 69 година које су упућене на мамографију од било ког изабраног гинеколога у последњих 12 месеци. Највећу стопу упућивања на мамографију има ДЗ Ужице чак 93.53%, затим Пријепоље 50.58% а најмањи Ариље 1.13 % и Прибој 1.54% (графикон и табела бр. 22). Као и код претходног показатеља велика разлика постоји између ужичког Дома здравља и осталих....

Графикон бр. 22. Процент корисница од 45 до 69 година које су упућене на мамографију од било ког изабраног гинеколога у последњих 12 месеци



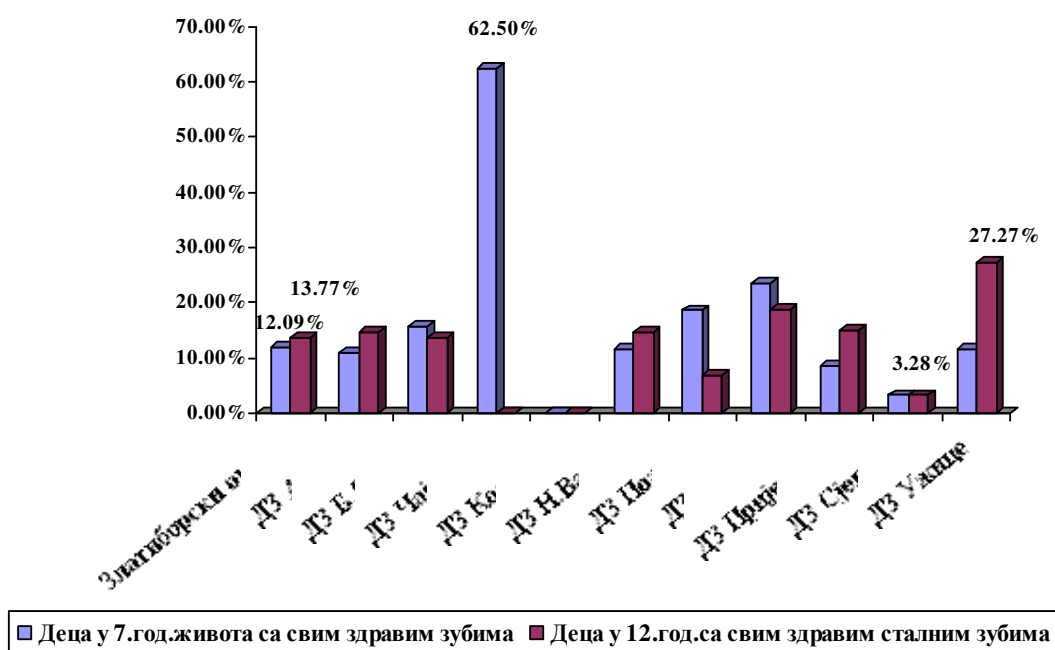
СТОМАТОЛОШКА ЗДРАВСТВЕНА ЗАШТИТА

Као и у претходним службама и у стоматолошкој служби показатељи квалитета су кориговани. Обавезни показатељи квалитета који се прате у стоматолошкој здравственој заштити су:

1. Процент деце у седмој години живота обухваћених локалном апликацијом концентрованих флуорида,
2. Процент деце у дванаестој години живота обухваћених локалном апликацијом концентрованих флуорида,
3. Процент деце у седмој години живота са свим здравим зубима,
4. Процент деце у дванаестој години живота са свим здравим сталним зубима,
5. Кариозни, екстрахирани и пломбирани зуби (КЕП) код деце у дванаестој години живота,
6. Процент деце код којих је на обавезном систематском прегледу у седмом разреду основне школе утврђено присуство нелечених ортодонтских аномалија,
7. Процент деце код којих је на обавезном систематском прегледу трећем разреду средње школе утврђено присуство нелечених ортодонтских аномалија,
8. Процент трудница обухваћених превентивним прегледом,
9. Процент пацијената старијих од осамнаест година живота код којих је конзервативно третирана пародонтопатија,
10. Процент поновљених интервенција.

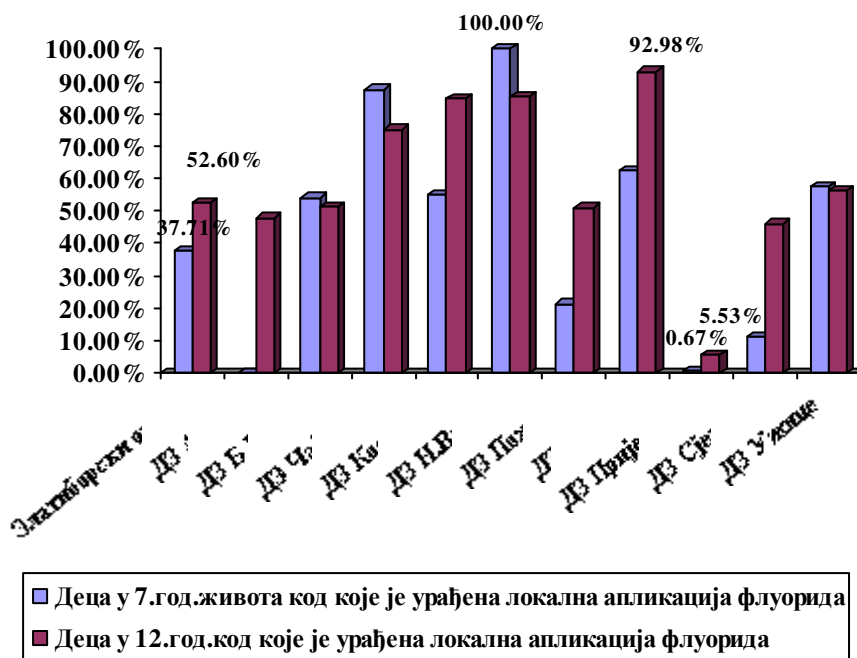
Показатељ бр. 1 односи се на стоматолошку заштиту деце у седмој години живота и представља проценат деце која су у току године била на прегледу код стоматолога а урађена им је локална апликација флуорида. Флуоризација зуба деци у 7.години живота, најбоље је спроведена у ДЗ Нова Варош где су сва деца обухваћена, затим ДЗ Чајетина 87.50% и ДЗ Прибој 62.50%. У ДЗ Ариље апликација флуорида уопште није спровођена а у Пријеполу урађена је само код једног детета (графикон бр. 24 и табела бр. 23). Што се тиче деце која имају све здраве зубе а била су на прегледу код стоматолога (*показатељ бр.3*), највећу стопу има ДЗ Чајетина 62.50% а најмању тј. ниједно дете у ДЗ Косјерић док је на територији целог Златиборског округа просек 12.09% деце која имају све здраве зубе (графикон и табела бр. 23).

Графикон бр. 23. Процент деце са свим здравим зубима у 7. и 12. години живота



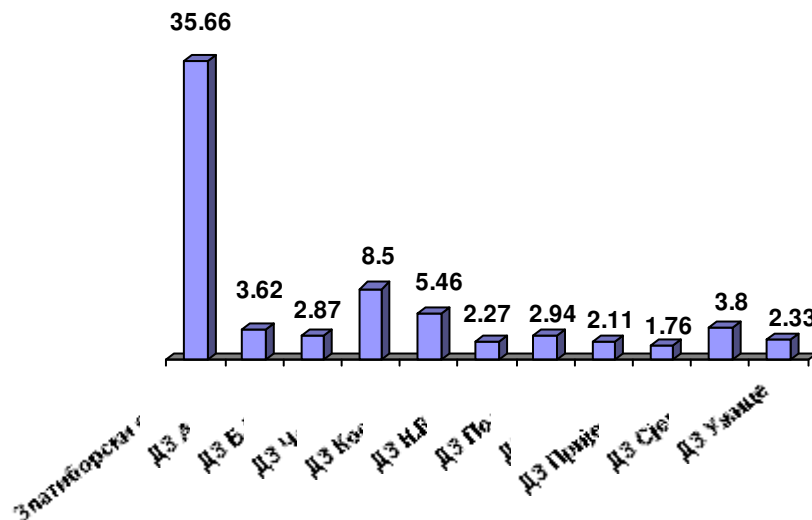
Показатељ бр. 2 и 4 се односе на исте параметре као и 1 и 3 само за од 12.година живота – показатељ бр 2 представља стопу деце у 12. години живота обухваћене флуоризацијом а 4.показатељ је проценат деце са свим здравим зубима у 12.години живота. Највећи обухват локалне апликације Ф има ДЗ Прибој 92.98%, Нова Варош 85.40% и Косјерић 84.62% а најмањи ДЗ Пријеполје само 5.53% док у осталим домовима здравља обухват је око половине деце која су у току друге половине 2012.године посетила стоматолога (графикон и табела бр.24). Међу том децом са комплетно здравим сталним зубима највише је деце у ДЗ Ужице 27.27% а у ДЗ Чајетина ни једно дете овог узраста, које је посетило стоматолога, није имало комплетно све здраве зубе (графикон бр. 23 и табела бр. 24

Графикон бр 24. Процент деце код које је урађена локална апликација флуорида у 7. и 12. години живота



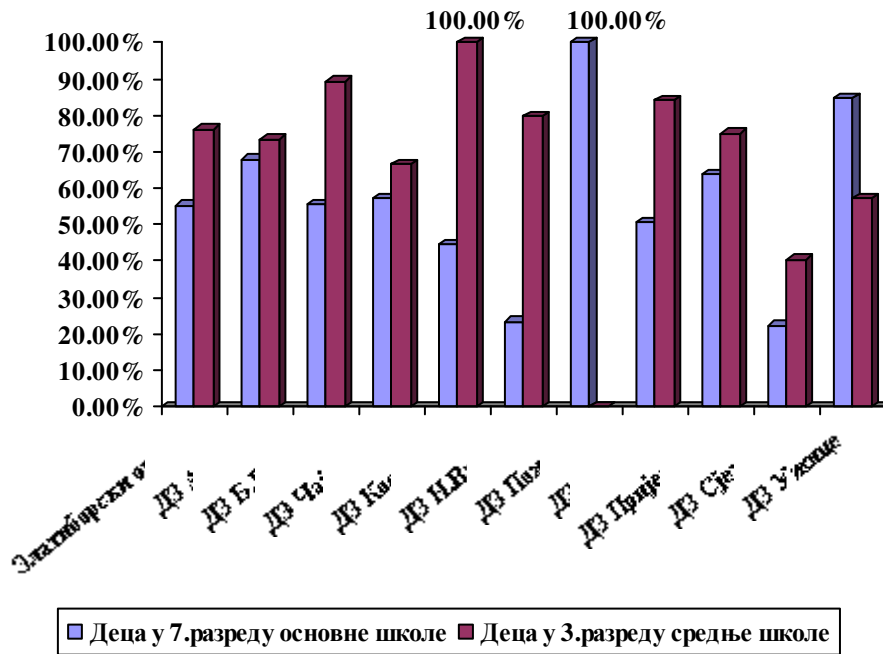
Показатељ бр. 5 или КЕП-12 представља однос броја деце, међу оном која су посетила зубара, која су имала кариозни, екстрахиране и пломбирани зубе (КЕП) и укупног броја деце која су посетила стоматолога у току праћеног периода. Тај однос је највећи у ДЗ Чајетина (8.50) где код 4 деце која су посетила стоматолога било је чак 34 КЕП промена, односно. 8.5 по детету (графико бр. 25 и табела бр. 24). Овај однос је најмањи у ДЗ Пријепоље где на једно дете дође 1.76 КЕП-а.

Графикон бр. 26. Просечан број кариозних, екстрахованих и пломбираних зуба у 12.години живота (КЕП-12) по детету које је посетило стоматолога у праћеном периоду



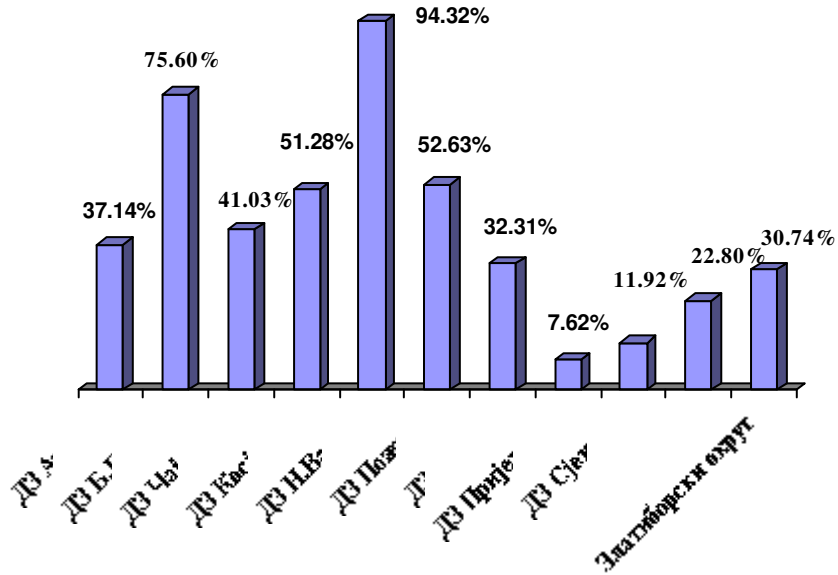
Показатељ бр. 6 се односи на присуство ортодонтских аномалија деце у 7.разреду основне школе а показатељ бр. 7 на децу у 3.разреду средње школе. Ови показатељи представљају проценат деце код којих постоји нелечена ортодонтска аномалија међу свом децом код које је утврђено њихово присуство. Код деце у 7.разреду највећу стопу има ДЗ Чајетина где сва деца имају нелечену аномалију, а високом стопом карактерише се и ДЗ Ужице 84.75% . Најмање је деце са нелеченом ортодонтском аномалијом у ДЗ Сјеница 22.11% и Нова Варош 23.33% (графикон бр. 26 и табела бр.25). Код деце у 3.разреду средње школе у ДЗ Косјерић сва деца код које је утврђено постојање ортодонтске аномалије нису лечена, у ДЗ Бајина Башта код 89.29% деце, ДЗ Прибој 84.29 % док се само у ДЗ Сјеница може рећи да је стопа нелечених ортодонтских аномалија мала 40.48% (графикон и табела бр.26).

Графикон бр. 26. Присуство нелечених ортодонтских аномалија утврђених на систематским прегледима у 7. разреду основне школе и 3.разреду средње школе



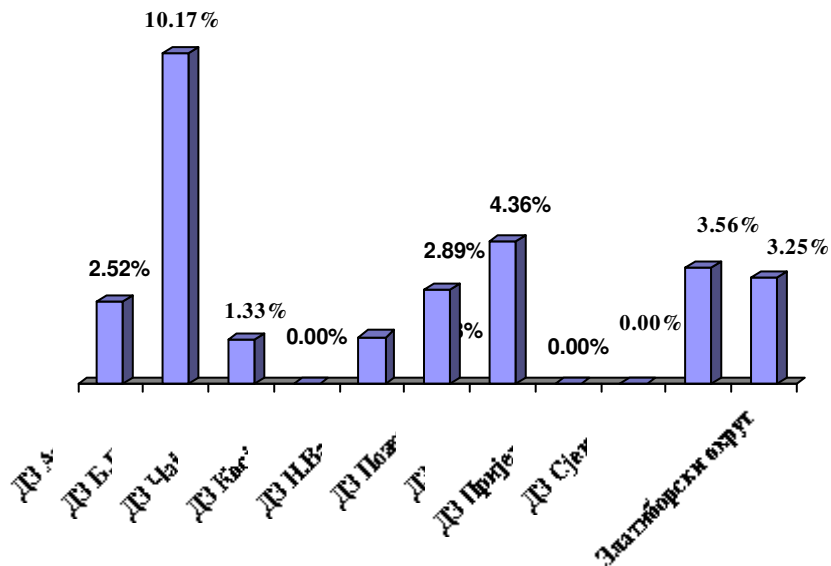
Показатељ бр. 8 представља проценат трудница обухваћених превентивним стоматолошким прегледом и највећи је у ДЗ Нова Варош 94.32% а најмањи у ДЗ Пријепоље 7.62 (графикон и табела бр.27).

Графикон бр. 27. Процент трудница обухваћених стоматолошким превентивним прегледом



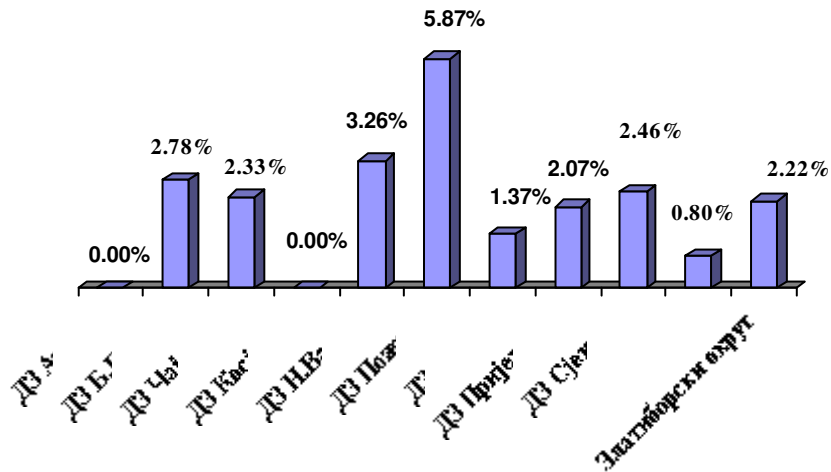
Показатељ бр. 9 представља проценат пацијената старијих од осамнаест година живота код којих је конзервативно третирана пародонтопатија и веома је мали у свим домовима здравља у Косјерићу, Пријепољу и Сјеници је 0.00% а највећи је у Бајиној Башти 10.17% (графикон и табела бр. 28).

Графикон бр. 28. Процент пацијената старијих од 18 година код којих је конзервативно третирана пародонтопатија



Показатељ бр. 10 представља проценат поновљених интервенција и највећи је у Дз Пожега 5.87% док Дз Косјерић и Ариље није било понављања интервенција (графикон и табела бр. 29).

Графикон бр. 29. Процент поновљених интервенција



ПАТРОНАЖНА СЛУЖБА

У оквиру патронажне службе ради процене квалитета рада прате се два показатеља:

1. Просечан број патронажних посета по новорођеном детету / одојчету/ особи старијој од 65 година,
2. Обухват новорођенчади првом патронажном посетом.

Показатељ бр. 1 се израчунава као количник укупног броја патронажних посета одређеној популационој групи и укупног броја становника одређене популационе групе на нивоу општине. У просеку највећи број патронажних посета има Дз Ужице (0.75) и то новорођенчету 5.28 посета у просеку по детету. Највећи број посета по одојчету има Дз Нова Варош 2.66 а највећу број посета по лицу старијем од 65 година Дз Ужице 0.48 (табела бр. 30).

Показатељ бр. 2 представља проценат новорођенчади која су обухваћена патронажном посетом и највећи је у Дз Пријепоље где су сва новорођенчад обухваћена затим у Дз Ужице 99.36% и Дз Ариље 96.57% а најмање у Дз Пожега 45.58% (табела бр. 30). Ни један показатељ није праћен у Дз Чајетина и Дз Косјерић који у организационој структури немају посебну патронажну службу.

СЛУЖБА ЗА ЗДРАВСТВЕНУ ЗАШТИТУ РАДНИКА - СПЕЦИЈАЛИСТИ МЕДИЦИНЕ РАДА

Специјалисти медицине рада раде само у појединим домовима здравља Златиборског округа а то су: Ужице, Прибој, Пожега, Сјеница и Бајина Башта с тим што у Б.Башти и Прибоју не обављају специјалистичке прегледе радника. У служби за здравствену заштиту радника прате се следећи показатељи:

1. Просечан број превентивних прегледа запослених који раде на радним местима са повећаним ризиком по специјалисти медицине рада - израчунава се као укупан број превентивних лекарских прегледа код запослених који раде на радним местима са повећаним ризиком подељен бројем специјалиста медицине рада .
2. Процент запослених који су обухваћени едукацијом о ризицима по здравље на радном месту - израчунава се као однос броја запослених који су обухваћени едукацијом о ризицима по здравље на радном месту и укупног броја запослених код свих послодаваца који су уговорили послове едукације о ризицима по здравље на радном месту.
3. Процент запослених који су обухваћени оспособљавањем за пружање прве помоћи на радном месту – представља број запослених који су обухваћени оспособљавањем за пружање прве помоћи на радном месту у односу на укупан број запослених код свих послодаваца који су уговорили послове за оспособљавања пружања прве помоћи на раду.
4. Процент повреда на раду – израчунава се као број повређених на раду у односу на укупан број запослених код свих послодаваца који су уговорили послове заштите на здравља на раду са службом медицине.
5. Број професионалних болести верификованих од фонда ПИО – укупан број професионалних болести за дату годину.

Показатељ бр. 1. Просечан број превентивних прегледа запослених који раде на радним местима са повећаним ризиком по специјалисти медицине рада највећи је у ДЗ Пожега 401.67 прегледа по специјалисти, затим у Ужицу 227.00 а најмањи је у Сјеници 68.50 (табела бр. 31).

Показатељ бр. 2 представља проценат запослених који су обухваћени едукацијом о ризицима по здравље на радном месту и највише их је у ДЗ Сјеница 92.39% у ДЗ Пожега 26.85% и у Ужицу само 8.41% (табела бр. 31).

Показатељ бр. 3 представља проценат запослених који су обухваћени оспособљавањем за пружање прве помоћи на радном месту. Највише је оспособљених у ДЗ Сјеница где је учинак 100.00%, затим у ДЗ Ужице 83.72% и ДЗ Пожега 26.44% (табела бр. 31).

Показатељ бр. 4 представља проценат повреда на раду и највећи је у ДЗ Ужице 2.19%, у Сјеници 1.57% а у ДЗ Пожега 0.22% (табела бр. 32).

Показатељ бр. 5 представља број верификованих професионалних болести од стране ПИО и тај број је 6 у Сјеници (табела 1.1).

Табела бр. 1.1. Процент повреда на раду и број професионалних болести на територији Златиборског округа

Дом здравља	Број запослених код послодаваца који су уговорили послове	Број повређених на раду	Процент повреда на раду	Број професионалних болести верификованих од стране ПИО
Златиборски округ	6654	70	1.05	6
ДЗ Ужице	2509	55	2.19	0
ДЗ Пожега	3698	8	0.22	0
ДЗ Сјеница	447	7	1.57	6

СЛУЖБА ЗА ХИТНУ МЕДИЦИНСКУ ПОМОЋ

Организована служба хитне медицинске помоћи налази се и Дому здравља Ужице и Прибој. Као показатељи квалитета рада службе хитне помоћи посматра се неколико параметара који су , као и удругим службама примарне здравствене заштите, измењени у односу на претходну 2010.годину:

1. *Активационо време* – израчунава се као збир свих *временских интервала I* (временски интервал у минутима који је прошао од момента пријема позива за први ред хитности до предаје тог позива) подељен са бројем укупним бројем позива првог реда хитности,
2. *Реакционо време* - .Израчунава се као збир свих *временских интервала II* (временски интервал у минутима који је прошао од момента предаје позива за први ред хитности екипи до доласка екипе до пацијента) у минутима за први ред хитности подељен са бројем укупних излазака на терен за позиве првог реда хитности.
3. *Време прехоспиталне интервенције*. - Израчунава се као збир свих временских интервала III (временски интервал у минутима који је прошао од момента доласка екипе до пацијента до момента ослобађања екипе или предаје пацијента на даље збрињавање за први ред хитности) у минутима за први ред хитности подељен са бројем укупних излазака на терен за позиве првог реда хитности.
4. *Процент извршених кардиопулмоналних реанимација.*

5. Процент успешних кардиопулмоналних реанимација у случају изненадних срчаних застоја који су се десили без присуства екипе хитне медицинске помоћи.
6. Процент успешних кардиопулмоналних реанимација у случају изненадних срчаних застоја који су се десили у присуству екипе хитне медицинске помоћи.
7. Процент самостално решених случајева на терену.
8. Процент самостално решених случајева у амбуланти.
9. Процент индикованог медицинског третмана код пацијената са тешком траумом.
10. Процент пацијената са акутним коронарним синдромом којима је отворен интравенски пут, дат морфијум или аналгетски еквивалент морфијуму, кисеоник, препарат нитроглицерина у било ком облику и ацетилсалицилна киселина.
11. Процент пацијената са акутним коронарним синдромом којима је отворен венски пут, дат морфијум, кисеоник, препарат нитроглицерина у било ком облику и ацетилсалицилна киселина, клопидогрел, клексан - нискомолекуларни хепарин и транспортовани су у најближу установу због примарне коронарне интервенције.
12. Процент пацијената са акутним инфарктом миокарда са СТ елевацијом којима је отворен венски пут, дат морфијум, кисеоник, препарат нитроглицерина у било ком облику и ацетилсалицилна киселина, клопидогрел, клексан - нискомолекуларни хепарин и започета или дата прехоспитална тромболиза.
13. Извештај о постојању плана реаговања у ванредним ситуацијама - здравствена установа има дефинисан и успостављен план реаговања у ванредним ситуацијама у писаној форми.

Показатељи 1, 2 и 3 представљају време збрињавања пацијената од стране екипа хитне медицинске помоћи и у оба ДЗ (Ужице и Прибој) су у оквирима препорученог времена према водичу добре праксе (табела бр.1.2.).

Табела бр. 1.2. Показатељи квалитета рада службе хитне медицинске помоћи – активационо, реакционо и време прехоспиталне интервенције

Број позива за први ред хитности/ излазак екипа на терен	Временски интервал I (у минутима)	Временски интервал II (у минутима)	Временски интервал III (у минутима)	Активационо време	Реакционо време	Време прехоспиталне интервенције
Златиборски округ 1797	1826	10636	12544	1.02	5.92	6.98
Дом здравља Ужице 1359	1359	8557	11349	1.00	6.30	8.35
Дом здравља Прибој 438	467	2079	1195	1.07	4.75	2.73

Показатељи 4, 5 и 6 се односе на збрињавање напрасних срчаних застоја и успешности кардио-пулмоналне реанимације. Код свих пацијената са срчаним застојем рађена је кардиопулмонална реанимација, где је успешност код срчаних застоја који су се десили без присуства ХМП на нивоу Златиборског округа 27.27%, у ДЗ Ужице 45.00% а у Прибоју ниједна није била успешна. Процент успешности КПП код срчаних застоја који су се десили у присуству ХМП је 25.00% на нивоу округа, 50.00% у Прибоју а 0.00% у Ужицу (табела бр. 32).

Показатељи 7, 8 и 9 се односе на збрињавање пацијената у амбуланти и на терену, на третман пацијената са тешком траумом. Од свих пацијената збринутих у амбуланти у обе службе хитне помоћи Златиборског округа највећи број је самостално решен (ДЗ Ужице 96.68% и Прибој 93.50%). Што се тиче пацијената збринутих на терену 82.65% је самостално решено у Служби хитне медицинске помоћи Дома здравља Ужице а у прибојском Дому здравља скоро duplo мање 46.61% (табела бр. 33). Што се тиче третмана код тешких траума у Прибоју је код свих пацијената са тешком траумом индикуван одговарајући третман док је у Ужицу проценат нешто мањи 85.71%.

Показатељи 10, 11 и 12 односе се на збрињавање пацијената са акутним коронарним синдромом. Код свих пацијената, у оба Дома здравља, пацијенти са акутним коронарним синдромом добили су терапију: отварање венског пута, дат морфијум, или аналгетски еквивалент морфијуму, кисеоник, препарат нитроглицерин – у било ком облику и ацетилсалицилна киселина. Поред ове терапије код 20.83% у ХМП ДЗ Ужице ординирана је и терапија клопидогрелом, клексан – нискомолекуларним хепарином и исти су транспортовани у најближу установу због прим. коронарне интервенције док је у ХМП ДЗ прибој то учињено код 96.59% пацијената. Код пацијената са акутним инфарктом миокарда са СТ елевацијом показатељ квалитета се односи на следећи третман пацијента од стране ХМП: отварање венског пута, давање морфијума, кисеоника, препарата нитроглицерина и ацетилсалицилне киселине, клопидогрела и започета или дата прехоспитална тромболиза. С обзиром да ХМП у оба Дома здравља нема тромболитике сви кораци АКС се спроводе сем започињања или давања тромболизе (табела бр. 33).

Показатељ бр. 13 представља извештај о постојању плана реаговања у ванредним ситуацијама у писаној форми који имају оба Дома здравља (Ужице и Прибој).

СПЕЦИЈАЛИСТИЧКО – КОНСУЛТАТИВНЕ СЛУЖБА У ДОМУ ЗДРАВЉА

У специјалистичко – консултативним службама домова здравља прати се 5 индикатора као показатељи квалитета рада ове службе.

1. *Просечна дужина чекања на заказан први преглед.*
2. *Процент заказаних посета у односу на укупан број посета.*
3. *Процент пацијената који су примљени код лекара у року од 30 минута од времена заказаног термина.*
4. *Укупан број сати у недељи када служба ради поподне.* Највећи број који се уписује је 40 и означава да специјалистичко-консултативна служба сваког радног дана има обезбеђен поподневни рад.

5. *Број дана у месецу када је омогућено заказивање специјалистичко-консултативног прегледа.* Највећи број који се уписује је 22 и означава да специјалистичко-консултативна служба сваког радног дана има обезбеђено заказивање специјалистичко-консултативних прегледа.

Показатељ бр. 1 се односи на дужину чекања на први преглед у случају да се у овој служби заказују прегледи. Што се тиче Златиборског округа у многим домовима здравља код неких специјалиста се не заказује преглед па је овај индикатор једнак нули (табела бр. 34). У домовима здравља где се заказује први преглед најмање се чека на преглед (просечно за све специјалистичке службе у једном Дому здравља) у ДЗ Сјеница 1.00 дан, затим у Пријепољу 1.41, у Новој Вроши 2.08 дана а у Косјерићу 2.37 а у Ариљу 5.5 дана док се најдуже чека у ДЗ Ужице 10.34 дана (табела бр. 34).

Показатељ бр. 2 показује који део посета се заказује од укупног броја посета и тај проценат је највећи у Дому здравља у Косјерићу чак 92.49%, затим следи ДЗ Ариље 69.95% и ДЗ Ужице 65.77% (табела бр. 34).

Показатељ бр. 3 се односи на проценат пацијената који су примљени у року од 30 минута од времена заказаног термина и у домовима здравља Ариље, Косјерић и Нова Варош износи 100.00% док је у Ужицу 97.04% а у Сјеници 85.33% (табела бр. 34).

Показатељ бр. 4 представља укупан број сати у недељи када служба ради поподне и једино у ДЗ Ужице интернистичка служба ради поподне 16 сати недељно.

Показатељ бр. 5 је број дана у месецу када је омогућено заказивање спец.-конс. прегледа и у ДЗ Косјерић износи 18 у Сјеници 21 а у осталим домовима здравља 22 дана (табела бр. 34).

ФАРМАЦЕУТСКА ЗДРАВСТВЕНА ДЕЛАТНОДСТ-АПОТЕКА

Обавези показатељи квалитзета у оквиру фармацеутске здравствене делатности су:

1. *Процент расходованих лекова и медицинских средстава услед истека рока употребе.* Израчунава се као проценат набавне вредности расходованих лекова и медицинских средстава у односу на укупну набавну вредност свих лекова и медицинских средстава и за апотеку Ужице тај проценат је 0.03% (табела бр. 1.3.).
2. *Процент оспорених рецепата при наплати од РЗЗО услед грешке апотеке.* Представља део оспорених рецепата од укупног броја реализованих рецепата (прописаних за лекове који су на Листи лекова који се прописују и издају на терет средстава обавезног здравственог осигурања и издатих у апотеци) и износи 0.01 за Апотеку Ужице (табела бр. 1.3.).
3. *Процент рецепата са интервенцијом фармацеута у односу на укупан број рецепата.* Подразумевају се интервенције фармацеута које су се односиле на правилност дозирања, дуплирану терапију фармаколошки сличним лековима, интеракције лекова, индикације и контраиндикације,

на основу евиденције о интервенцијама фармацеута. Тај проценат у ужичкој апотеци износи 0.06% (табела бр. 1.3.).

4. *Просечан број рецепата лекова са Листе, број рецепата приватне праксе и рецепата за лекове који нису на Листи, број налога за медицинска средства и број магистралних лекова.* Сваки показатељ се рачуна просечно по фармацеуту. Како се може и претпоставити највише се прописују лекови са Листе 17912.43 по фармацеуту (табела. бр. 1.4.).
5. *Број пријава нежељених реакција на лек, рецепата са административном и стручном грешком, погрешно издатих лекова на рецепт.* Број пријављених нежељених реакција на лек у Апотеци Ужице је свега 5, број рецепата са административном грешком 10484 односно 0.93% , број рецепата са стручном грешком у прописивању лека 142 и број погрешно издатих лекова на рецепт 49, од укупног броја рецепата на Листи 1128483 .

**Табела бр. 1.3. Показатељи квалитета рада фармацеутске здравствене делатности-
-Апотека Ужице**

Укупно ЗУ Апотека	Златиборски округ/ Апотека Ужице
Набавна вредност расходованих лекова и медицинских средстава	477
Укупна набавна вредност свих лекова и медицинских средстава	1590471
Процент расхода лекова и медицинских средстава услед истека рока употребе	0.03
Број оспорених рецепата при наплати од РЗЗО услед грешке апотеке	69
Укупан број реализованих рецепата (прописаних за лекове са Листе)	1128483
Процент оспорених рецепата при наплати од РЗЗО услед грешке апотеке	0.01
Број рецепата са интервенцијом фармацеута	1064
Укупан број рецепата	1637658
Процент рецепата са интервенцијом фармацеута у односу на укупан број рецепата	0.06

Табела бр. 1.4. Показатељи квалитета о просечном броју рецепата на Листи, приватне праксе и лекова који нису на Листи, налога за медицинска средства и магистралних лекова

Укупно ЗУ Апотека	Број фармацеута	Број рецепата		Број рецепата приватне праксе и рецепата за лекове који нису на Листи		Број налога за медицинска средства		Број магистралних лекова	
		укупно	По фармацеуту	укупно	По фармацеуту	укупно	По фармацеуту	укупно	По фармацеуту
Златиборски округ / Апотека Ужице	63.0	1128483	17912.43	509175	8082.14	10573	167.83	87219	1384.43

ПОКАЗАТЕЉИ КВАЛИТЕТА У СЕКУНДАРНОЈ ЗДРАВСТВЕНОЈ ЗАШТИТИ

СПЕЦИЈАЛИСТИЧКО-КОНСУЛТАТИВНА ЗДРАВСТВЕНА ЗАШТИТА НА СЕКУНДАРНОМ НИВОУ

Обавезни показатељи квалитета који се прате у специјалистичко-консултативним службама су:

- 1. Просечна дужина чекања на заказан први преглед.*
- 2. Процент заказаних посета у односу на укупан број посета.*
- 3. Процент пацијената који су примљени код лекара у року од 30 минута од времена заказаног термина.*
- 4. Укупан број сати у недељи када служба ради поподне.* Највећи број који се уписује је 40 и означава да специјалистичко-консултативна служба сваког радног дана има обезбеђен поподневни рад.
- 5. Број дана у месецу када је омогућено заказивање специјалистичко-консултативног прегледа.* Највећи број који се уписује је 22 и означава да специјалистичко-консултативна служба сваког радног дана има обезбеђено заказивање специјалистичко-консултативних прегледа

У специјалистичко - консултативним службама ОБ Пријепоље и у Специјалној болници за болести штитасте жлезде и болести метаболизма Златибор у току 2011. године није било заказивања првих прегледа. У ОБ Прибој у специјалистичко-консултативној служби било је укупно 2624 првих прегледа од чега 844 у служби интерне медицине где се једино заказују први прегледи а у ОБ Ужице гинеколошко-акушерска амбуланта једина не заказује прегледе (табела бр. 35)

ОПШТЕ БОЛНИЦЕ

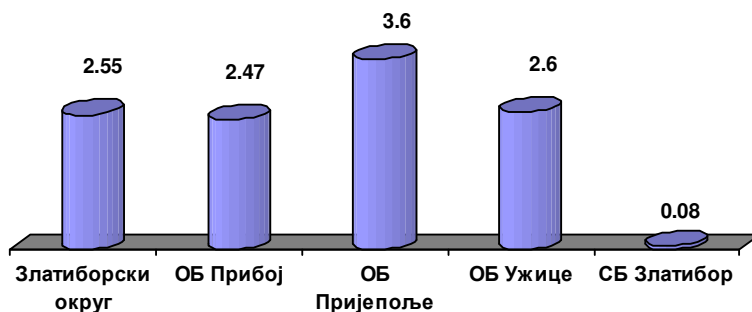
На секундарном нивоу Златиборског округа постоје 3 опште болнице, ОБ Пријепоље, ОБ Прибој и ОБ Ужице (у склопу ОБ Ужице налазе се и истурена одељења у Пожеги и Новој Вароши). У здравственим установама које обављају здравствену делатност на секундарном нивоу, квалитет здравствене заштите процењује се на основу показатеља који се прате за установу у целини и показатеља по гранама медицине (интернистичке, хируршке, гинекологија са акушерством и педијатрија) за стационарну и специјалистичко-консултативну здравствену делатност. Показатељи

У Бајиној Башти и Сјеници постоје стационари, показатељи квалитета се нису пратили у тим установама. Показатељи се прате и у Специјалној болници за болести штитасте жлезде и болести метаболизма Златибор и то само они који се односе на службу и одељење интерне медицине. Обавезни показатељи квалитета који се прате за **здравствену установу у целини** су:

1. Стопа леталитета;
2. Процент умрлих у току првих 48 сати од пријема;
3. Процент подударности клиничких и обдукционих дијагноза;
4. Процент обдукованих;
5. Процент пацијената који се прате по процесу здравствене неге;
6. Процент сестринских отпусних писама патронажној служби;
7. Процент пацијената код којих је извршен поновни пријем на одељење интензивне неге;
8. Просечна дужина болничког лечења;
9. Просечан број медицинских сестара по заузетој болничкој постељи.

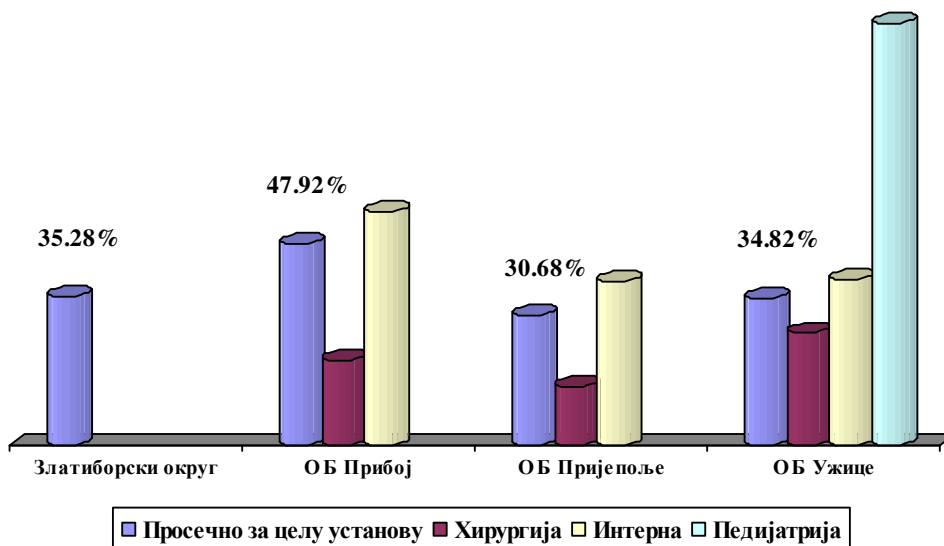
Показатељи бр. 1 и 2. У општим болницама на Златиборском округу у 2011. години (друга половина) лечено је 19430 болесника, а укупно умрло 496, што чини стопу леталитета 2.55 на нивоу округа, највећу просечну стопу леталитета има ОБ Пријепоље 3.6 а најмању СБ Златибор 0.08 (графикон бр.30 и табела бр. 36). Највећа стопа леталитета је на интерном одељењу Опште болнице Пријепоље 8.18 где је и највећа стопа леталитета међу болницама а најмања на одељењима гинекологије и педијатрије у Прибоју и Пријепољу где није било умрлих (стопа 0.00).

Графикон бр. 30. Стопа леталитета у болницама Златиборског округа у другој половини 2011. године



Број умрлих у току првих 48 сати од пријема у болницу износио је 175, што чини 35.28% од укупно умрлих у општим болницама округа. Процент умрлих у току првих 48 сати од пријема у болницу највећи је у ОБ Прибој 47.92%. Што се тиче смртности по одељењима тај проценат је 100.00% на одељењу педијатрије ОБ Ужице, односно, један пацијент је умро у току периода извештавања и то у првих 48 сати од пријема у болницу. На педијатрији у другим болницама није било умрлих као ни на гинекологији (графикон бр. 31 и табела бр.36).

Графикон бр. 31. Процент умрлих у току првих 48 сати од пријема у болницу



Показатељи 3 и 4 односе се на број обдикованих међу умрлима у болници. Како ни у једној болници није рађена обдукција ови показатељи су једнаки нули и нису приказани.

Показатељ бр.5 представља проценат пацијената код којих је извршен поновни пријем на одељење интензивне. Једино је 2.17% враћено на интензивну негу у ОБ Ужице док у осталим болницама то није био случај (табела бр.37).

Показатељ бр. 6 представља просечну дужину болничког лечења у данима и за Златиборски округ износи 7.82 дана а највећи је у СБ Златибор, Чајетина 19.05 дана (табела бр. 37).

Показатељ бр. 7 се односи на просечан број медицинских сестара по заузетој болничкој постељи и највећи је у ОБ Ужице 1.55 а за Златиборски округ износи 1.27 (табела бр. 37).

Показатељ бр. 8 се односи на пацијенте који се прате по отпусту из болнице по процесу здравствене неге и пошто таквих пацијената нема у болницама Златиборског округа овај показатељ је једнак нули.

Показатељ бр. 9 представља проценат упућених писама патронажној служби од укупног броја исписаних пацијената и највећи је у ОБ Прибој 23.57% , у Ужицу 5.71 % у Пријепољу 0.00% а просек за Златиборски округ 6.99%.

ИНТЕРНИСТИЧКЕ ГРАНЕ МЕДИЦИНЕ

Поред горе наведених показатеља који се поред интерне односе на сва одељења на којима се прате показатељи квалитета обавезни показатељи квалитета који се прате у **интернистичким гранама медицине** су:

1. Стопа леталитета од инфаркта миокарда;
2. Процент умрлих од инфаркта миокарда у току првих 48 сати од пријема;
3. Стопа леталитета од цереброваскуларног инсульта;
4. Процент умрлих од цереброваскуларног инсульта у току првих 48 сати од пријема;
5. Просечна дужина болничког лечења пацијената са акутним инфарктом миокарда;
6. Просечна дужина болничког лечења за цереброваскуларни инсулт;
7. Процент пацијената са АИМ код којих је извршен поновни пријем у коронарну јединицу;
8. Процент пацијената са ЦВИ код којих је извршен поновни пријем у интензивну негу;
9. Процент поновних хоспитализација пацијената са АИМ у року од 30 дана отпуста;
10. Процент поновних хоспитализација пацијената са ЦВИ у року од 30 дана отпуста;

У општим болницама Златиборског округа са дијагнозом инфаркта миокарда лечено је у другој половини 2011. године 213 пацијената, од којих је умрло 14, што чини стопу леталитета од 6.57%, при чему је у првих 48 сати од пријема умрло 85.71%. Од укупно 388 пацијената лечених од цереброваскуларног инсульта, умрло је 57, што чини стопу леталитета од 14.69%. У првих 48 сати од пријема умрло је 31.58% лечених пацијената. (табеле бр.38). У СБ Златибор није било ни оболелих ни умрлих са овим дијагнозама. Највећа стопа леталитета од АИМ била је у ОБ Пријепоље 19.23% а ОБ Прибој није било умрлих од АИМ (табела бр. 38). Такође, у ОБ Прибој није било умрлих од ЦВИ док је стопа слична у Ужицу (15.51%) и Пријепољу (13.56%).

Просечна дужина лечења у болници код пацијената са АИМ на Златиборском округу била је 7 дана, најдуже су лечени у ОБ Прибој 8.58, затим у ОБ Пријепоље 8.27 и у Ужицу 6.45 дана. Просечна дужина лечења за пацијенте оболеле од ЦВИ била је 9.33 дана. Најдуже су остајали у болници у Пријепољу 11.46 дана, потом у Ужицу 8.99 и у Прибоју 7.85 (табела бр. 39).

У болницама Златиборског округа није било пацијената са АИМ који су поново примљени у коронарну јединицу или хоспитализовани у року од 30 дана. Процент пацијената са ЦВИ код којих је извршен поновни пријем у интензивну негу у болницама Златиборског округа износио је 3.61% (4.43% у Ужицу) а процент поновних хоспитализација пацијената са ЦВИ у року од 30 дана од отпуста био је 1.55% поновних (10.17% у Пријепољу).

ХИРУРШКЕ ГРАНЕ МЕДИЦИНЕ

Поред општих показатеља који се прате за све службе обавезни показатељи квалитета који се прате у **хирушким гранама медицине** су:

1. Стопа леталитета оперисаних пацијената;
2. Процент пацијената који су добили сепсу после операције;
3. Просечан број преоперативних дана лечења;
4. Просечан број оперисаних пацијената у општој, регионалној и локалној анестезији по хирургу.

У општим болницама на Златиборском округу у другој половини 2011. године оперисано је 3615 пацијената, од којих је умрло 57, што чини стопу од 1.58% а није било пацијената који су добили сепсу после операције (табела бр. 1.5.).

Табела бр. 1.5. Стопа леталитета оперисаних пацијената и проценат пацијената који су добили сепсу после операције

Број исписаних оперисаних пацијената	Број пацијената који су добили сепсу после операције	Број умрлих свих оперисаних пацијената	Број умрлих пацијената после апендектомије	Број умрлих пацијената после холецистектомије	Стопа леталитета оперисаних пацијената	Процент пацијената који су добили сепсу после операције
Златиборски округ 3615	0	57	0	2	1.58	0.00
ОБ Ужице 3142	0	54	0	2	1.72	0.00
ОБ Прибој 165	0	3	0	0	1.82	0.00
ОБ Пријепоље 308	0	0	0	0	0.00	0.00

Број хирушких интервенција обављен у салама болница Златиборског округа у другој половини 2011. године износио је 3990, а број оперисаних пацијената 3615. Просечан број преоперативних дана износио је 1.49 а просечан број оперисаних пацијената у општој, регионалној и локалној анестезији по хирургу износио је 59.50 (табела бр. 40).

ГИНЕКОЛОГИЈА И АКУШЕРСТВО

Поред показатеља који се прате у свим службама обавезни показатељи квалитета који се прате у гинекологији и акушерству су:

1. Процент порођаја обављених царским резом;
2. Процент порођаја у епидуралној анестезији;
3. Процент порођаја уз присуство партнера;
4. Процент породиља које су имале повреде при порођају;
5. Процент новорођенчади која су имала повреде при рађању;
6. Просечна дужина лечења у болници за нормалан порођај;
7. Број трудница и породиља умрлих током хоспитализације;
8. Број живорођене деце умрле до отпуста из болнице;
9. Укљученост породилишта у програм „Болница пријатељ беба“.

У општим болницама на Златиборском округу у другој половини 2011. године обављено је 1076 порођаја, од тога 378 царским резом, што износи 35.13%. (табела бр.1.6.). Порођаји у епидуралној анестезији обављани су само у ОБ Ужице и то 82 што чини стопу од 10.82% а партнери су присуствовали код три породиље, такође, у ОБ Ужице од укупно 756 порођаја што чини стопу од 0.40% (табела бр. 1.6.).

Процент породиља које су имале повреде при порођају је јако мали 1.49% с тим што је највише случајева било у ОБ Прибој 11.11% у Ужицу 0.66% а у Пријеполу није био ни један случај повреде. Само 3 новорођенчета су имала повреде при рађању и то у ОБ Ужице што чини стопу од 0.28% на нивоу Златиборског округа. Просечна дужина лежања у болници за нормалан порођај је 4.54 дана (табела бр. 41). Породиља које су умрле у току хоспитализације није било а живорођене деце, која су умрла до отпуста из болнице било је 5 и то у ОБ Ужице. Сва породилишта у болницама Златиборског округа где се прате показатељи квалитета рада укључена су у програм „Болница пријатељ беба“.

Табела бр. 1.6. Процент порођаја обављених царским резом, у епидуралној анестезији и уз присуство партнера

Установа	Број порођаја	Број порођаја обављених царским резом	Број порођаја у епидуралној анестезији	Број порођаја уз присуство партнера	Процент порођаја обављених царским резом	Процент порођаја у епидуралној анестезији	Процент порођаја уз присуство партнера
Златиборски округ	1076	378	82	3	35.13	7.62	0.28
ОБ Ужице	756	268	82	3	35.48	10.85	0.40
ОБ Прибој	99	33	0	0	33.33	0.00	0.00
ОБ Пријеполје	221	77	0	0	34.84	0.00	0.00

УРГЕНТНА МЕДИЦИНА (ПРИЈЕМ И ЗБРИЊАВАЊЕ ХИТНИХ СТАЊА)

Обавезни показатељи квалитета који се прате у ургентној медицини су:

1. Просечна дужина чекања на преглед у минутима;
2. Процент успешних кардио-пулмоналих реанимација;
3. Постојање протокола за збрињавање тешких мултиплих траума.

На Златиборском округу укупан број прегледаних пацијената у ургентно-пријемној служби у другој половини 2011.године био је 10788 а просечно су чекали на преглед 7.85 минута и то у ОБ Пријепоље 14.45 у Ужицу 7.09 а у Прибоју пацијент буде одмах збринут по пријему. Процент успешности кардио-пулмоналних реанимација је 40.38% (табела бр. 1.7.). Протокол о збрињавању тешких мултиплих траума имају болнице у Ужицу и Прибоју а ОБ Пријепоље нема.

Табела бр. 1.7. Показатељи квалитета рада ургентно-пријемне службе болница Златиборског округа

Установа	Број прегледаних пацијената	Дужина чекања на преглед (у минутима)	Број покушаних кардиопулм. реанимација	Број успешних кардиоп. реанимација	Просечна дужина чекања на преглед (у минутима)	Процент успешних кардиопулм. реанимација
Златиборски округ	10788	84697	52	21	7.85	40.38
ОБ Ужице	6590	46723	41	18	7.09	43.90
ОБ Прибој	1570	0	1	0	0.00	0.00
ОБ Пријепоље	2628	37965	10	3	14.45	30.00

СЛУЖБЕ ЗА ТРАНСФУЗИЈУ КРВИ

Обавезни показатељи квалитета који се прате у Служби за трансфузију крви су:

1. Број прикупљених јединица крви према структури кеса (јединица а450 и а350);
2. Просечан број давања крви добровољних давалаца по лекару;
3. Процент наменских (породичних) давања крви;
4. Процент давања крви на терену (у мобилним тимовима);
5. Процент издатих јединица целе крви;
6. Процент издатих делеукоцитираних еритроцита;
7. Просечан број прегледаних ДДК (добровољних даваоца крви) по лекару;
8. Процент контролисаних јединица крви;
9. Формиран регистар давалаца крви;
10. Примена упитника за даваоце крви;

11. Примена националних критеријума за селекцију давалаца крви;
12. Примена националног алгоритма обавезних тестирања узорака крви давалаца на маркере трансфузијских трансмисивних инфекција;
13. Процент трансфундованих јединица целе крви;
14. Процент примењених еритроцита осиромашених леукоцитима;
15. Примена националних водича за терапију компонентама крви;
16. Успостављене формалне процедуре за евидентирање посттрансфузијских реакција;
17. Успостављене стандардне оперативне процедуре рада;
18. Успостављене формалне процедуре за контролу квалитета компонената крви;
19. Евиденција о пријему и дистрибуцији јединица крви узетих из других установа;
20. Постојање формализоване процедуре за пријаву неусаглашености и инцидената.

На Златиборском округу једино у ОБ Ужице постоји Служба за трансфузију крви. Укупан број давања крви био је 3344, просечан број давања крви по лекару је 668.80. Број прикупљених јединица а450 био је 2184 а а350 1160. Процент наменских давања крви био је 29.40% а проценат давања крви на терену 57.48% што је приближно као национални стандард који износи више од 50.00%. Јединице целе крви нису издаване а проценат издатих делеукоцитованих еритроцита износио је 60.07%. Просечан број прегледаних добровољних давалаца крви по лекару је 791.60. У области контроле квалитета компонената крви циљ је контрола 4 јединице месечно или 1% произведених јединица. У ОБ Ужице проценат контролисаних јединица за еритроците је 1.1% за тромбоците је 11.87% и за замрзнуту свежу плазму 1.01%.

ПОКАЗАТЕЉИ КВАЛИТЕТА ВОЂЕЊА ЛИСТИ ЧЕКАЊА

Листе чекања се воде за следеће медицинске интервенције и процедуре:

1. МР дијагностика - преглед ендокранијума и кичменог стуба
2. СТ дијагностика ендокранијума и кичменог стуба
3. Коронарографија срца
4. Катетеризација срца
5. Реваскуларизација миокарда (РТСА са имплантацијом стента)
6. Реваскуларизација миокарда „Вурасс хирургијом“
7. Уградња трајног вештачког водича срца (TVES)
8. Уградња кардиовертер дефибрилатора (ICD)
9. Уградња вештачких валвула
10. Уградња васкуларних графтова од вештачког материјала
11. Уградња ендоваскуларних протеза
12. Уградња ендопротезе кука
13. Уградња ендопротезе колена
14. Реконструкција лигамената колена
15. Уградња остеосинтетског материјала
16. Хируршка интервенција методом Илизарова
17. Инструментална сегментна корекција деформитета кичменог стуба код деце
18. Операција катаракте и уградња сочива.

У ОБ Ужице воде се листе чекања за неке од горе наведених интервенција и процедура (1. 2. 11. 12. и 18. процедура). Обавезни показатељи квалитета који се односе на вођење листе чекања су:

1. Број нових пацијената стављених на листу чекања у извештајном периоду;
2. Процент урађених процедура са листа чекања у односу на укупан број урађених процедура;
3. Просечна дужина чекања.

У ужичкој болници у просеку се чека на интервенцију/ процедуру 210.43 дана где се најдуже чека на тоталну протезу кука и колена 437.74 дана а најмање на ЦТ ендокранијума и врата са контрастним средствима 140.59 дана. Процент извршених интерв. / процедура у просеку износи 32.03 а највеће извршење је код уградње тоталне протезе кука и колена 94.71% а најмање код ЦТ главе и врата са контрастним средством 22.72% (табела бр.42). Укупан број нових пацијената на Листи чекања је 1238.

БЕЗБЕДНОСТ ПАЦИЈЕНАТА (ЕВИДЕНЦИЈА НЕОЧЕКИВАНИХ ИНЦИДЕНАТА)

Безбедност пацијената представља идентификацију, анализу и корекцију ризичних догађаја, са циљем да се здравствена заштита учини безбеднијом и да се ризик по пацијента сведе на најмањи могући ниво.Обавезни показатељи квалитета који се односе на безбедност пацијента, за установу у целини на свим нивоима здравствене заштите су:

1. Успостављене формалне процедуре за регистровање нежељених догађаја и опис процедуре;
2. Успостављене формалне процедуре за регистровање нежељених дејстава лекова и опис процедуре.

У свим установама постоје протоколи за евидентирање нежељених догађаја и нежељених дејстава лекова.Поред наведених показатеља, установе које обављају и стационарну делатност прате и следеће показатеље:

1. Стопа падова пацијената насталих током хоспитализације у здравственој установи;
2. Стопа пацијената са декубитусима;
3. Стопа тромбоемболијских компликација;
4. Стопа компликација насталих услед давања анестезије у здравственој установи;
5. Стопа поновљених операција у истој регији;
6. Стопа механичких јатрогених оштећења насталих приликом хируршке интервенције;
7. Број хируршких интервенција које су урађене на погрешном пацијенту, погрешној страни тела и погрешном органу;
8. Стопа инциденције свих болничких инфекција на јединици интензивне неге здравствене установе;
9. Стопа инциденције инфекција оперативног места;
10. Просечан број биолошких контрола стерилизације по аутоклаву.

У општим болницама на подручју Златиборског округа у другој половини 2011. години било је 16352 исписаних пацијената од чега је било 38 падова (36 у ОБ Ужице и по 1 у Пријепољу и Прибоју) са стопом 0.33%, 23 пацијента (сви у ОБ Ужице) са декубитусима са стопом 1.41% и 5 са тромбоемболијским компликацијама (сви у ОБ Пријепоље) са стопом 0.31% (табела бр. 43).

Стопа компликација услед давања анестезије за Златиборски округ износи 0.45% где су једино 2 компликације биле у ОБ Ужице. Стопа поновљених операција у истој регији износи 8.51%, 8.60% у Ужицу а 6.0% у Прибоју, где је у Ужицу било 37 а у Прибоју 1 поновљена операција. У ОБ Пријепоље није било компликација услед давања анестезије и нису понављане операције у истој регији. У болницама Златиборског округа није било механичких јатрогених оштећења код хирушке интервенције и није било интервенција урађених на погрешном пацијенту, погрешној страни тела и погрешном органу (табела бр.44).

Стопа инциденције свих болничких инфекција на јединицу интензивне неге износи 1.90 где је у ОБ Ужице 2.59 а у Прибоју и Пријепољу 0.00 (табела бр. 45.). Стопа инциденције инфекције оперативног места за хирушке гране у 2011. години на подручју Златиборског округа износи 0.53%. Сви пацијенти, њих 32, са инфекцијом оперативног места су лечени у ОБ Ужице (табела бр.45.). Просечан број биолошких контрола стерилизације по аутоклаву износи 0.25 за цео Златиборски округ, у Прибоју се не ради контрола стерилизације док је у Ужицу просечан број 0.28 а у Пријепољу 0.12 (табела бр. 45).

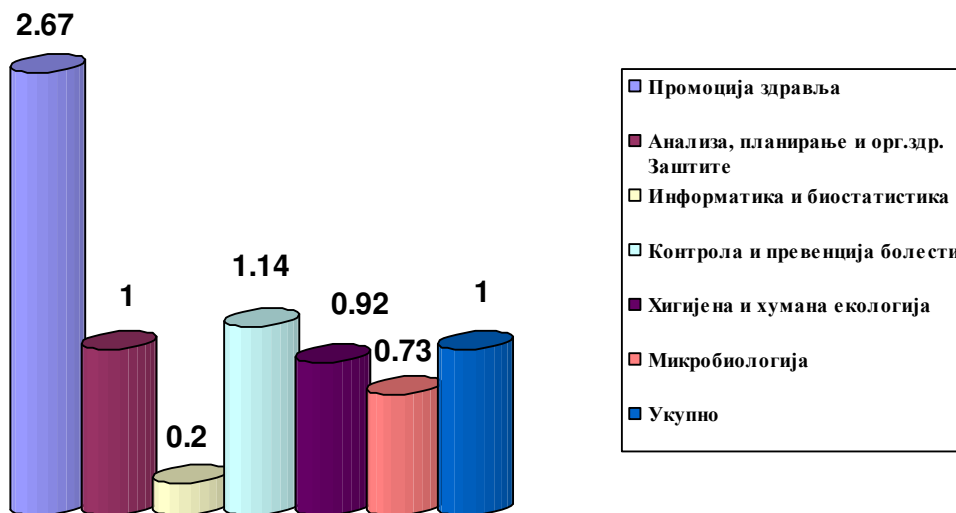
ЗАВОД ЗА ЈАВНО ЗДРАВЉЕ

У институтима и заводима за јавно здравље прате се следећи показатељи квалитета рада:

1. Просечан број едукација по запосленом;
2. Број обележених датума по „Календару здравља“;
3. Број обележених датума ван „Календара здравља“;
4. Доступност анализе здравственог стања становништва, анализе показатеља квалитета здравствене заштите, ажурираност интернет презентације и постојање саветовалишта за добровољно и поверљиво тестирање на ХИВ (ДПСТ);
5. Број месеци спровођења епидемиолошког надзора над болничким инфекцијама праћењем инциденције;
6. Број одељења на којима је вршен епидемиолошки надзор над болничким инфекцијама путем преваленције;
7. Процент вакциналних пунктова;
8. Учешће потврда о смрти у регистру за рак;
9. Процент успешности у међулабораторијским испитивањима и поређењима у лабораторијама за физичка, физичко-хемијска испитивања и санитарну микробиологију;
10. Процент стручних мишљења са предлогом мера за неисправне узорке у Центру за хигијену и хуману екологију;
11. Постојање плана реаговања у ванредним ситуацијама.

Завод је у другој половини 2011. године организовао укупно 78 едукација, 1.00 едукација по запосленом. У просеку највише едукација одржи Центар за промоцију здравља 2.67, затим Центар за контролу и промоцију болести 1.14 и Анализа, планирање и организација здравствене заштите 1.00 едукацију по запосленом (графикон бр. и табела бр. 46).

Графикон бр. 32. Просечан број едукација по запосленом у Заводу за јавно здравље Ужице



У току друге половине проценат одржаних манифестација, наступи у медијима по „Календару здравља“ је 166.67% тј. 10 датума а ван „Календара здравља“ 3 датума су обележена. Завод за јавно здравље Ужице ажурира интернет презентацију свих 12 месеци у години, са доступном анализом здравственог стања становништва на Златиборском округу и анализом показатеља квалитета рада здравствених установа на Златиборском округу. У Заводу постоји Саветовалиште за добровољно и поверљиво тестирање на ХИВ.

Број месеци на којима се врши епидемиолошки надзор над болничким инфекцијама праћењем инциденције је 40 а број одељења на којима се спроводи надзор праћењем преваленције је 7 (табела бр. 47). Број вакциналних пунктова на територији Златиборског округа је 14 и на свима је спроведена ревизија од стране Завода. Учешће потврда о смрти у регистру за рак је 4.82%.

Процент успешности међулабораторијских испитивања је 100.00% што се тиче физичких и физичко-хемијских, а санитарна микробиологија није учествовала у међулабораторијским испитивањима 2011. године због недостатка подлога из објективних разлога на које Завод за јавно здравље Ужице није могао да утиче.

Процент стручних мишљења са предлогом мера за неисправне узорке у Центру за хигијену и хуману екологију је 92.91%. У Заводу постоји план реаговања у ванредним ситуацијама као и 6 мобилних тимова.

СТИЦАЊЕ И ОБНОВА ЗНАЊА И ВЕШТИНА ЗАПОСЛЕНИХ

У току друге половине 2011. године од 3154 запослених, 70.36% учествовало је у обнови знања и вештина. Одржано је 150 едукативних скупова и радионица . Само Специјална болница за болести штитасте жлезде и болести метаболизма, Златибор, Чајетина нема план едукације за све запослене у здравственој установи (табела бр. 1.9.).

Табела 1.9. Стицање и обнова знања и вештина запослених

Назив здравствене установе у саставу/ Постојање плана едукације за све запослене у здравственој установи	Број радионица, едукативних семинара и скупова одржаних у здравственој установи	Број здравствених радника и здравствених сарадника запослених у здравственој установи	Број особа које су бар једном о трошку установе похађале курс, семинар или учествовале на конгресу или стручном састанку из области која је релевантна за њихов стручни рад	Процент особа које су бар једном о трошку установе похађале курс, семинар или учествовале на конгресу или стручном састанку из области која је релевантна за њихов стручни рад	Број акредитованих програма континуиране медицинске едукације од стране Здравственог савета Србије, а чији су предавачи запослени у здравственој установи
ДЗ Ариље	5	115	85	73.91	0
ДЗ Б. Башта	5	136	87	63.97	5
ДЗ Косјерић	3	49	23	46.94	0
ДЗ Нова Варош	4	123	118	95.93	0
ДЗ Пожега	7	131	117	89.31	3
ДЗ Прибој	24	142	142	100.00	22
ДЗ Пријепоље	6	162	146	90.12	1
ДЗ Сјеница	6	165	122	73.94	0
ДЗ Ужице	19	416	54	12.98	13
ДЗ Чајетина	6	80	40	50.00	3
ОБ Пријепоље	6	197	171	86.80	1
ОБ Прибој	25	140	139	99.29	3
ОБУжице	20	1029	800	77.75	25
СБ Златибор, Чајетина/ НЕ	5	75	75	100.00	0
Апотека Ужице	9	194	100	51.55	5
Златиборски округ	150	3254	2219	70.36	81

ПРИЛОЗИ

Табела бр 1. Однос првих и поновних прегледа ради лечења код изабраног лекара

Дом здравља	Број поновних прегледа	Број првих прегледа	Вредност показатеља
ДЗ Ариље	19623	7909	2.48
ДЗ Б. Башта	26952	18734	1.44
ДЗ Чајетина	18638	5522	3.38
ДЗ Косјерић	8617	6777	1.27
ДЗ Н.Варош	21617	5306	4.07
ДЗ Пожега	26284	8938	2.94
ДЗ Прибој	31381	16870	1.86
ДЗ Пријеполје	34101	23069	1.48
ДЗ Сјеница	32883	7246	4.54
ДЗ Ужице	72420	18035	4.02

Табела бр. 2. Однос броја упута за специјалистичко- консултативни преглед и укупног броја посета код лекара

Дом здравља	Укупан број упута за специјалистичко- консултативне прегледе	Укупан број прегледа и посета	Вредност показатеља
ДЗ Ариље	9165	41187	22.25
ДЗ Б. Башта	4173	50698	8.23
ДЗ Чајетина	5239	29206	17.94
ДЗ Косјерић	3341	23936	13.96
ДЗ Н.Варош	7874	35401	22.24
ДЗ Пожега	7407	50644	14.63
ДЗ Прибој	12259	60803	20.16
ДЗ Пријеполје	6816	38726	17.60
ДЗ Сјеница	5781	44185	13.08
ДЗ Ужице	20375	103997	19.59

Табела бр. 3. Процент превентивних прегледа у укупном броју прегледа и посета код изабраног лекара

Дом здравља	Укупан број превентивних прегледа	Укупан број прегледа и посета код лекара	Вредност показатеља
ДЗ Ариље	532	41187	1.29
ДЗ Б. Башта	1472	50698	2.90
ДЗ Чајетина	745	29206	2.55
ДЗ Косјерић	2979	23936	12.45
ДЗ Н.Варош	2645	35401	7.47
ДЗ Пожега	2296	50644	4.53
ДЗ Прибој	4298	60803	7.07
ДЗ Пријеполје	2918	38726	7.53
ДЗ Сјеница	785	44185	1.78
ДЗ Ужице	2669	103997	2.57

Табела бр. 4. Обухват регистрованих корисника старијих од 65 година вакцинацијом против сезонског грипа

Дом здравља	Број корисника преко 65 година вакцинисаних против грипа	Укупан број корисника старијих од 65 година	Вредност показатеља
ДЗ Ариље	460	1904	24.16
ДЗ Б. Башта	625	5258	11.89
ДЗ Чајетина	224	2053	10.91
ДЗ Косјерић	292	2007	14.55
ДЗ Н.Варош	325	1313	24.75
ДЗ Пожега	306	3645	8.40
ДЗ Прибој	706	4722	14.95
ДЗ Пријеполје	230	5877	3.91
ДЗ Сјеница	216	3400	6.35
ДЗ Ужице	1664	10834	15.36

Табела бр. 5. Процент оболелих од НТА (I10-I15) који су на задњем прегледу код изабраног лекара имали вредност тензије мању од 140/90 mmHg

Дом здравља	Број регистрованих корисника код којих је на последњем прегледу ТА<140/90	Укупан број регистрованих корисника оболелих од повишеног крвног притиска (I10-I15)	Вредност показатеља
ДЗ Ариље	2697	3300	81.73
ДЗ Б. Башта	3706	4434	83.58
ДЗ Чајетина	863	1556	55.46
ДЗ Косјерић	4246	5547	76.55
ДЗ Н.Варош	2673	3617	73.90
ДЗ Пожега	1929	2888	66.79
ДЗ Прибој	7831	9230	84.84
ДЗ Пријеполје	4850	7733	62.72
ДЗ Сјеница	325	388	83.76
ДЗ Ужице	9404	10443	90.05

Табела бр. 6. Процент оболелих од шећерне болести (E10-E14) који су упућени на преглед очног дна

Дом здравља	Број регистрованих корисника оболелих од шећерне болести упућених на преглед очног дна	Укупан број регистрованих корисника оболелих од шећерне болести (E10-E14)	Вредност показатеља
ДЗ Ариље	448	481	93.14
ДЗ Б. Башта	451	573	78.71
ДЗ Чајетина	113	671	16.84
ДЗ Косјерић	142	328	43.29
ДЗ Н.Варош	606	606	100.00
ДЗ Пожега	185	307	60.26
ДЗ Прибој	1177	2494	47.19
ДЗ Пријеполје	233	1723	13.52
ДЗ Сјеница	345	942	36.62
ДЗ Ужице	2133	2228	95.74

Табела бр.7. Процент оболелих од шећерне болести (E10-E14) код којих је бар једном одређена вредност гликозираног хемоглобина (HbA1c)

Дом здравља	Број регистрованих корисника оболелих од шећерне болести код којих је одређена вредност HbA1c	Укупан број регистрованих корисника оболелих од шећерне болести (E10-E14)	Вредност показатеља
ДЗ Ариље	475	481	98.75
ДЗ Б. Башта	518	573	90.40
ДЗ Чајетина	193	671	28.76
ДЗ Косјерић	155	328	47.26
ДЗ Н.Варош	606	606	100.00
ДЗ Пожега	307	307	100.00
ДЗ Прибој	1605	2494	64.35
ДЗ Пријеполје	291	1723	16.89
ДЗ Сјеница	346	942	36.73
ДЗ Ужице	2228	2228	100.00

Табела бр. 8. Процент регистрованих корисника у чији је здравствени картон убележена вредност крвног притиска, индекс телесне масе-ИТМ, пушачки статус и препоручени савети за здравствено понашање

Дом здравља	Број регистрованих корисника у чији картон је уписан ИТМ, ТА, пушачки статус и препоручени савет	Укупан број регистрованих корисника	Вредност показатеља
ДЗ Ариље	1283	7457	17.21
ДЗ Б. Башта	1703	10827	15.73
ДЗ Чајетина	747	6009	12.43
ДЗ Косјерић	3525	6226	56.62
ДЗ Н.Варош	2843	9107	31.22
ДЗ Пожега	3335	11386	29.29
ДЗ Прибој	4145	16412	25.26
ДЗ Пријеполје	10563	23075	45.78
ДЗ Сјеница	358	7522	4.76
ДЗ Ужице	6602	31065	21.25

Табела бр. 9. Процент регистрованих корисника старијих од 50 година којима је урађен хемокулт тест

Дом здравља	Број регистрованих корисника старијих од 50 година којима је урађен хемокулт тест	Укупан број регистрованих корисника старијих од 50 година	Вредност показатеља
ДЗ Ариље	74	4293	1.72
ДЗ Б. Башта	57	6432	0.89
ДЗ Чајетина	36	3817	0.94
ДЗ Косјерић	679	3522	19.28
ДЗ Н.Варош	538	2132	25.23
ДЗ Пожега	350	2812	12.45
ДЗ Прибој	775	10812	7.17
ДЗ Пријеполје	471	11203	4.20
ДЗ Сјеница	161	4439	3.63
ДЗ Ужице	84	20328	0.41

Табела бр. 10. Процент епизода са тонзилофарингитисом (J02,J03) код којих је ординирана терапија пеницилином

Дом здравља	Број регистрованих корисника са епизодом тонзилофарингитиса код којих је ординирана терапија пеницилином	Укупан број регистрованих корисника са епизодом тонзилофарингитиса	Вредност показатеља
ДЗ Ариље	731	1233	59.29
ДЗ Б. Башта	183	628	29.14
ДЗ Чајетина	376	789	47.66
ДЗ Косјерић	278	422	65.88
ДЗ Н.Варош	1033	1310	78.85
ДЗ Пожега	490	1443	33.96
ДЗ Прибој	127	1064	11.94
ДЗ Пријеполје	247	446	55.38
ДЗ Сјеница	273	868	31.45
ДЗ Ужице	1271	2430	52.30

Табела бр. 11 Однос првих и поновних прегледа ради лечења код изабраног педијатра

Дом здравља	Број поновних прегледа	Број првих прегледа	Вредност показатеља
ДЗ Ариље	4573	5524	0.83
ДЗ Б. Башта	3126	8629	0.36
ДЗ Чајетина	1841	3836	0.48
ДЗ Косјерић	1752	3030	0.58
ДЗ Н.Варош	1548	3947	0.39
ДЗ Пожега	1419	6110	0.23
ДЗ Прибој	3146	6843	0.46
ДЗ Пријепоље	2907	8634	0.34
ДЗ Сјеница	7727	11043	0.70
ДЗ Ужице	12352	26111	0.47

Табела бр. 12. Однос броја упута за специјалистичко- консултативни преглед и укупног броја посета код лекара

Дом здравља	Укупан број упута за специјалистичко- консултативне прегледе	Укупан број прегледа и посета	Вредност показатеља
ДЗ Ариље	1443	15420	9.36
ДЗ Б. Башта	1389	17472	7.95
ДЗ Чајетина	665	7613	8.74
ДЗ Косјерић	331	7541	4.39
ДЗ Н.Варош	700	3192	21.93
ДЗ Пожега	1031	7348	14.03
ДЗ Прибој	853	16236	5.25
ДЗ Пријепоље	2254	23127	9.75
ДЗ Сјеница	802	22152	3.62
ДЗ Ужице	958	54710	1.75

Табела бр. 13. Процент превентивних прегледа у укупном броју прегледа и посета код изабраног педијатра

Дом здравља	Укупан број превентивних прегледа	Укупан број прегледа и посета код лекара	Вредност показатеља
ДЗ Ариље	2651	15420	17.19
ДЗ Б. Башта	2392	17472	13.69
ДЗ Чајетина	1625	7613	21.35
ДЗ Косјерић	2150	7541	28.51
ДЗ Н.Варош	2438	3192	76.38
ДЗ Пожега	3995	7348	54.37
ДЗ Прибој	2696	16236	16.61
ДЗ Пријепоље	6932	23127	29.97
ДЗ Сјеница	3341	22152	15.08
ДЗ Ужице	10145	54710	18.54

Табела бр. 14. Процент епизода Ј00-Ј06 у педијатријској служби код којих је при првом прегледу прописан антибиотик

Дом здравља	Укупан број превентивних прегледа	Укупан број прегледа и посета код лекара	Вредност показатеља
ДЗ Ариље	2947	4235	69.59
ДЗ Б. Башта	975	2271	42.93
ДЗ Чајетина	655	1197	54.72
ДЗ Косјерић	257	1299	19.78
ДЗ Н.Варош	1396	1807	77.26
ДЗ Пожега	566	2110	26.82
ДЗ Прибој	1752	2695	65.01
ДЗ Пријепоље	1447	3097	46.72
ДЗ Сјеница	2287	4991	45.82
ДЗ Ужице	4084	6630	61.60

Табела бр. 15. Процент епизода свих обољења код деце лечених антибиотицима код којих је ординирана ампулирана терапија

Дом здравља	Број епизода лечених антибиотском ампулираном терапијом	Укупан број епизода које су лечене антибиотицима	Вредност показатеља
ДЗ Ариље	184	6042	3.05
ДЗ Б. Башта	161	502	32.07
ДЗ Чајетина	6	228	2.63
ДЗ Косјерић	10	437	2.29
ДЗ Н.Варош	152	396	38.38
ДЗ Пожега	5	764	0.65
ДЗ Прибој	184	2251	8.17
ДЗ Пријепоље	540	2536	21.29
ДЗ Сјеница	146	3549	4.11
ДЗ Ужице	271	1598	16.96

Табела бр. 16. Процент гојазне/предгојазне деце у чији је здравствени картон уписан статус ухрањености и дат савет о правилној исхрани

Дом здравља	Број предгојазне и гојазне деце на основу процене статуса ухрањености на било који од данас прихваћених начина којима је дат савет о правилној исхрани	Укупан број регистроване гојазне и предгојазне деце	Вредност показатеља
ДЗ Ариље	204	204	100.00
ДЗ Б. Башта	768	792	96.97
ДЗ Чајетина	35	54	64.81
ДЗ Косјерић	64	64	100.00
ДЗ Н.Варош	233	233	100.00
ДЗ Пожега	439	439	100.00
ДЗ Прибој	209	209	100.00
ДЗ Пријепоље	19	19	100.00
ДЗ Сјеница	89	122	72.95
ДЗ Ужице	631	1725	36.58

Табела бр. 17. Обухват деце у 15. години живота комплетном имунизацијом

Дом здравља	Број деце у 15. години живота обухваћене имунизацијом	Укупан број регистроване деце у 15. години живота	Вредност показатеља
ДЗ Ариље	213	213	100.00
ДЗ Б. Башта	280	282	99.29
ДЗ Чајетина	125	125	100.00
ДЗ Косјерић	101	101	100.00
ДЗ Н.Варош	153	153	100.00
ДЗ Пожега	00	00	00
ДЗ Прибој	362	362	100.00
ДЗ Пријеполје	455	455	100.00
ДЗ Сјеница	361	361	100.00
ДЗ Ужице	884	1666	53.06

Табела бр. 18. Однос првих и поновних прегледа ради лечења код изабраног гинеколога

Дом здравља	Број поновних прегледа	Број првих прегледа	Вредност показатеља
ДЗ Ариље	538	440	1.22
ДЗ Б. Башта	1111	1479	0.75
ДЗ Чајетина	50	79	0.63
ДЗ Косјерић	724	991	0.73
ДЗ Н.Варош	1225	764	1.60
ДЗ Пожега	1419	1190	1.19
ДЗ Прибој	853	1385	0.62
ДЗ Пријеполје	869	1697	0.51
ДЗ Сјеница	1994	436	4.57
ДЗ Ужице	2080	1984	1.05

Табела бр. 19. Однос броја упута за специјалистичко- консултативни преглед и укупног броја посета код гинеколога

Дом здравља	Укупан број упута за специјалистичко-консултативне прегледе	Укупан број прегледа и посета	Вредност показатеља
ДЗ Ариље	235	5174	4.54
ДЗ Б. Башта	1156	6056	19.09
ДЗ Чајетина	231	2557	9.03
ДЗ Косјерић	379	7368	5.14
ДЗ Н.Варош	392	5264	7.45
ДЗ Пожега	391	10477	3.73
ДЗ Прибој	161	10850	1.48
ДЗ Пријеполје	491	5062	9.70
ДЗ Сјеница	223	4024	5.54
ДЗ Ужице	848	21414	3.96

Табела бр. 20. Процент превентивних прегледа у укупном броју прегледа и посета код гинеколога

Дом здравља	Укупан број превентивних прегледа	Укупан број прегледа и посета код гинеколога	Вредност показатеља
ДЗ Ариље	2892	5174	55.89
ДЗ Б. Башта	1671	6056	27.59
ДЗ Чајетина	1164	2557	45.52
ДЗ Косјерић	3027	7368	41.08
ДЗ Н.Варош	1752	5264	33.28
ДЗ Пожега	4208	10477	40.16
ДЗ Прибој	3503	10850	32.29
ДЗ Пријеполје	2885	5062	56.99
ДЗ Сјеница	1414	4024	35.14
ДЗ Ужице	9971	21414	46.56

Табела бр. 21. Процент корисница од 25 до 69 година старости обухваћене циљаним прегледом ради раног откривања рака грлића материце

Дом здравља	Број регистрованих корисница од 25 до 69 година старости код којих је у претходној години обављен циљани преглед ради раног откривање рака грлића материце	Укупан број регистрованих корисница од 25 до 69 година старости	Вредност показатеља
ДЗ Ариље	382	2955	12.93
ДЗ Б. Башта	647	3207	20.17
ДЗ Чајетина	275	1411	19.49
ДЗ Косјерић	546	2015	27.10
ДЗ Н.Варош	478	760	62.89
ДЗ Пожега	902	1668	54.08
ДЗ Прибој	564	4396	12.83
ДЗ Пријеполје	97	111	87.39
ДЗ Сјеница	72	423	17.02
ДЗ Ужице	1750	1935	90.44

Табела бр. 22. Процент корисница од 45 до 69 година које су упућене на мамографију од било ког изабраног гинеколога у последњих 12 месеци

Дом здравља	Број регистрованих корисница од 45 до 69 година старости које су упућене на мамографију од било ког изабраног гинеколога у последњих 12 месеци	Укупан број регистрованих корисница од 45 до 69 година старости	Вредност показатеља
ДЗ Ариље	18	1588	1.13
ДЗ Б. Башта	28	1342	2.09
ДЗ Чајетина	43	211	20.38
ДЗ Косјерић	325	1400	23.21
ДЗ Н.Варош	174	598	29.10
ДЗ Пожега	23	559	4.11
ДЗ Прибој	62	4015	1.54
ДЗ Пријеполје	87	172	50.58
ДЗ Сјеница	26	115	22.61
ДЗ Ужице	1085	1160	93.53

Табела бр. 23. Стоматолошка заштита деце у 7.години живота

Дом здравља	Број деце у 7.години живота	Број деце у 7. години живота обухваћених прегледом	Деца у 7.години живота са свим здравим зубима		Деца у 7.години живота обухваћена локалном апликацијом флуорида	
			број	%	број	%
Златиборски округ	2881	1819	220	12.09	686	37.71
ДЗ Ариље	205	145	16	11.03	0	0.00
ДЗ Б. Башта	247	228	36	15.79	123	53.95
ДЗ Чајетина	129	8	5	62.50	7	87.50
ДЗ Косјерић	118	73	0	0.00	40	54.79
ДЗ Н.Варош	154	154	18	11.69	154	100.00
ДЗ Пожега	274	269	50	18.59	57	21.19
ДЗ Прибој	281	152	36	23.68	95	62.50
ДЗ Пријеполје	323	150	13	8.67	1	0.67
ДЗ Сјеница	356	340	11	3.24	37	10.88
ДЗ Ужице	794	300	35	11.67	172	57.33

Табела бр. 24. Показатељи стоматолошке здравствене заштите код деце узраста 12.година

Дом здравља	Број деце у 12.години живота	Број прегледане деце у 12.години	Деца у 12.години са здравим сталним зубима		Деца у 12.години обухваћена локалном апликацијом Ф		К	Е	П	КЕП-12
			Број	%	Број	%				
Златиборски округ	2890	1924	265	13.77	1012	52.60	2596	340	2574	35.66
ДЗ Ариље	209	209	31	14.83	100	47.85	396	51	310	3.62
ДЗ Б. Башта	220	212	29	13.68	109	51.42	281	19	309	2.87
ДЗ Чајетина	115	4	0	0.00	3	75.00	18	6	10	8.50
ДЗ Косјерић	104	26	0	0.00	22	84.62	43	6	93	5.46
ДЗ Н.Варош	142	137	20	14.60	117	85.40	160	6	145	2.27
ДЗ Пожега	268	259	18	6.95	132	50.97	415	51	295	2.94
ДЗ Прибој	307	171	32	18.71	159	92.98	142	18	200	2.11
ДЗ Пријеполје	441	199	30	15.08	11	5.53	108	23	219	1.76
ДЗ Сјеница	380	366	12	3.28	168	45.90	776	135	481	3.80
ДЗ Ужице	704	341	93	27.27	191	56.01	257	25	512	2.33

Табела бр. 25. Присуство нелечених ортодонтских аномалија утврђених на систематским прегледима у 7. разреду основне школе

Дом здравља	Број деце у 7. разреду обухваћених систематским стоматолошким прегледом	Број деце у 7. разреду код којих је утврђено присуство ортодонтских аномалија	Деца 7. разред код којих је утврђено присуство нелечених ортодонтских аномалија	
			број	%
Златиборски округ	1542	652	360	55.21
ДЗ Ариље	204	103	70	67.96
ДЗ Б. Башга	184	74	41	55.41
ДЗ Чајегина	12	7	4	57.14
ДЗ Косјерић	74	27	12	44.44
ДЗ Н.Варош	115	60	14	23.33
ДЗ Пожега	156	12	12	100.00
ДЗ Прибој	144	101	51	50.50
ДЗ Пријеполје	160	55	35	63.64
ДЗ Сјеница	347	95	21	22.11
ДЗ Ужице	146	118	100	84.75

Табела бр. 26. Присуство нелечених ортодонтских аномалија утврђених на систематским прегледима у 3.разреду средње школе

Дом здравља	Број деце у 3. разреду обухваћених систематским стоматолошким прегледом	Број деце у 3. разреду код којих је утврђено присуство ортодонтских аномалија	Деца 3. разред код којих је утврђено присуство нелечених ортодонтских аномалија	
			број	%
Златиборски округ	860	375	286	76.27
ДЗ Ариље	75	30	22	73.33
ДЗ Б. Башта	177	84	75	89.29
ДЗ Чајетина	53	3	2	66.67
ДЗ Косјерић	10	9	9	100.00
ДЗ Н.Варош	153	64	51	79.69
ДЗ Пожега	0	0	0	0.00
ДЗ Прибој	123	70	59	84.29
ДЗ Пријеполје	100	52	39	75.00
ДЗ Сјеница	109	42	17	40.48
ДЗ Ужице	60	21	12	57.14

Табела бр. 27. Процент трудница обухваћених стоматолошким превентивним прегледом

Дом здравља	Број трудница регистрованих на територији дома здравља	Труднице обухваћене превентивним прегледом	
		број	%
Златиборски округ	2176	669	30.74
ДЗ Ариље	175	65	37.14
ДЗ Б. Башта	168	127	75.60
ДЗ Чајетина	39	16	41.03
ДЗ Косјерић	39	20	51.28
ДЗ Н.Варош	88	83	94.32
ДЗ Пожега	228	120	52.63
ДЗ Прибој	195	63	32.31
ДЗ Пријепоље	499	38	7.62
ДЗ Сјеница	302	36	11.92
ДЗ Ужице	443	101	22.80

Табела бр. 28. Процент пацијената старијих од 18 година код којих је конзервативно третирана пародонтопатија

Дом здравља	Укупан број прегледаних пацијената старијих од 18 година	Пацијенти старији од 18 година код којих је конзервативно третирана пародонтопатија	
		број	%
Златиборски округ	23847	775	3.25
ДЗ Ариље	2026	51	2.52
ДЗ Б. Башта	1887	192	10.17
ДЗ Чајетина	2186	29	1.33
ДЗ Косјерић	682	0	0.00
ДЗ Н.Варош	2175	31	1.43
ДЗ Пожега	3534	102	2.89
ДЗ Прибој	1398	61	4.36
ДЗ Пријеполје	108	0	0.00
ДЗ Сјеница	1165	0	0.00
ДЗ Ужице	8686	309	3.56

Табела бр. 29. Процент поновљених стоматолошких интервенција

Дом здравља	Укупан број стоматолошких интервенција	Поновљене интервенције	
		број	%
Златиборски округ	7075	157	2.22
ДЗ Ариље	331	0	0.00
ДЗ Б. Башта	180	5	2.78
ДЗ Чајетина	386	9	2.33
ДЗ Косјерић	59	0	0.00
ДЗ Н.Варош	92	3	3.26
ДЗ Пожега	1380	81	5.87
ДЗ Прибој	946	13	1.37
ДЗ Пријепоље	290	6	2.07
ДЗ Сјеница	773	19	2.46
ДЗ Ужице	2638	21	0.80

Табела бр. 30. Показатељи квалитета рада патронажне службе

Категорија становништва	Укупан број становника одрађене популационе групе на нивоу општине	Укупан број остварених патронажних посета одређеној популационој групи	Просечан број патронажних посета по новорођенчету/одојчету/особи старијој од 65 година	Укупан број првих патронажних посета новорођенчету	Обухват новорођенчади првом патронажном посетом
Златиборски округ	47607	27516	0.58	1717	3.61
ДЗ Ариље	3590	1744	0.49	169	4.71
Новорођенче	175	818	4.67	169	96.57
Одојче	175	352	2.01		
особе>65.год.	3240	574	0.18		
ДЗ Б. Башта	6092	2305	0.38	171	2.81
Новорођенче	217	844	3.89	171	78.80
Одојче	217	356	1.64		
особе>65.год.	5658	1105	0.20		
ДЗ Н.Варош	3110	1079	0.35	38	1.22
Новорођенче	58	190	3.28	38	65.52
Одојче	58	154	2.66		
особе>65.год.	2994	735	0.25		
ДЗ Пожега	6779	1420	0.21	103	1.52
Новорођенче	226	520	2.30	103	45.58
Одојче	226	247	1.09		
особе>65.год.	6327	653	0.10		
ДЗ Прибој	2276	1842	0.81	80	3.51
Новорођенче	160	828	5.18	80	50.00
Одојче	160	110	0.69		
особе>65.год.	1956	904	0.46		
ДЗ Пријеполје	6369	4977	0.78	343	5.39
Новорођенче	343	1708	4.98	343	100.00
Одојче	343	836	2.44		
особе>65.год.	5683	2433	0.43		
ДЗ Сјеница	4100	2623	0.64	189	4.61
Новорођенче	350	867	2.48	189	54.00
Одојче	350	326	0.93		
особе>65.год.	3400	1430	0.42		
ДЗ Ужице	15291	11526	0.75	624	4.08
Новорођенче	628	3317	5.28	624	99.36
Одојче	628	1541	2.45		
особе>65.год.	14035	6668	0.48		

Табела бр.31. Показатељи квалитета службе за здравствену заштиту радника .

Број специјалиста медицине рада	Број превентивних прегледа запослених који раде на радним местима са повећаним ризиком	Број запослених код послодаваца који су уговорили едукацију о ризицима по здравље на радном месту са службом медицине рада	Број запослених који су обухваћени едукацијом о ризицима на радном месту	Број запослених код послодаваца који су уговорили оспособљавање за пружање прве помоћи на радном месту са службом медицине рада	Број запослених који су обухваћени оспособљавањем за пружање прве помоћи на радном месту	Просечан број превентивних прегледа запосленик који раде на радним местима са повећаним ризиком по специјалисти медицине рада	Процент запослених који су обухваћени едукацијом о ризицима по здравље на радном месту	Процент запослених који су обухваћени оспособљавањем за пружање прве помоћи на радном месту
Златиборски округ 13.0	2250	6654	1617	632	408	173.08	24.30	64.56
ДЗ Ужице 4.0	908	2509	211	43	36	227.00	8.41	83.72
ДЗ Прибој 1.0	0	0	0	0	0	0.00	0.00	0.00
ДЗ Б.Башта 3.0	0	0	0	0	0	0.00	0.00	0.00
ДЗ Пожега 3.0	1205	3698	993	295	78	401.67	26.85	26.44
ДЗ Сјеница 2.0	137	447	413	294	294	68.50	92.39	100.00

Табела бр. 32. Показатељи квалитета рада хитне медицинске помоћи - збрињавање пацијената са напрасним срчаним застојем

Број изненадних срчаних застоја	Број рађених КПП	Процент извршених КПП	Број изненадних срчаних застоја који су се десили без присуства екипе ХМП	Број рађених КПП у случају изненадних срчаних застоја који су се десили без присуства екипе ХМП	Број успешних КПП у случају изненадних срчаних застоја који су се десили без присуства екипе ХМП	Процент успешних КПП у случају изненадних срчаних застоја који су се десили без присуства екипе ХМП	Број изненадних срчаних застоја који су се десили у присуству екипе ХМП	Број рађених КПП у случају изненадних срчаних застоја који су се десили у присуству екипе ХМП	Број успешних КПП у случају изненадних срчаних застоја који су се десили у присуству екипе ХМП	Процент успешних КПП у случају изненадних срчаних застоја који су се десили у присуству екипе ХМП
Златиборски округ 37	37	100.00	33	33	9	27.27	4	4	1	25.00
ДЗ Ужице 22	22	100.00	20	20	9	45.00	2	2	0	0.00
ДЗ Прибој 15	15	100.00	13	13	0	0.00	2	2	1	50.00

Табела бр. 33. Показатељи квалитета рада ХМП који се односе на збрињавање пацијената на терену, амбуланти, са тешком траумом и са АКС

Број пацијената	Златиборски округ	ДЗ Ужице	ДЗ Прибој
збринутих на терену	3230	2773	457
збринутих у амбуланти	15591	11392	4199
самостално решених на терену	2505	2292	213
самостално решених у амбуланти	14940	11014	3926
на терену са тешком траумом	52	7	45
на терену са тешком траумом којима је урађен индиковани медицински третман	51	6	45
%			
самостално решених случајева на терену	77.55	82.65	46.61
самостално решених случајева у амбуланти	95.82	96.68	93.50
Индикованог медицинског третмана код пацијената са тешком траумом	98.08	85.71	100.00
Број пацијената			
са акутним коронарним синдромом (АКС)	112	24	88
са АКС којима је отворен венски пут, дат морфијум, кисеоник нитроглицерин и ацетилсалицилна кис.	112	24	88
са АКС којима је отворен венски пут, дат морфијум, кисеоник, нитроглицерин, ацетилсалицилна, клопидогрел, клексан-нискомолекуларни хепарин и који су транспортовани у најближу установу ради прим.кор.интвенције	90	5	85
са АИМ са СТ елевацијом којима је отворен венски пут, дат морфијум, кисеоник, нитроглицерин, ацетилсалицилна, клопидогрел, клексан-нискомолекуларни хепарини започета прехоспитална тромболиза	0	0	0
%			
са АКС којима је отворен венски пут, дат морфијум, кисеоник нитроглицерин и ацетилсалицилна кис.	100.00	100.00	100.00
са АКС којима је отворен венски пут, дат морфијум, кисеоник, нитроглицерин, ацетилсалицилна, клопидогрел, клексан-нискомолекуларни хепарин и који су транспортовани у најближу установу ради прим.кор.интвенције	0.00	20.83	96.59
са АИМ са СТ елевацијом којима је отворен венски пут, дат морфијум, кисеоник, нитроглицерин, ацетилсалицилна, клопидогрел, клексан-нискомолекуларни хепарини започета прехоспитална тромболиза	0.00	0.00	0.00

**Табела бр. 34. Показатељи квалитета рада у специјалистичко-консултативним службама у домовима здравља
Златиборског округа**

Назив специјалистичке службе	Укупан број прегледа	Укупан број првих прегледа	Број пацијената који су имали заказан први преглед	Укупна дужина чекања на заказан први преглед	Укупан број заказаних прегледа	Број пацијената који су прегледани у року од 30 мин од времена заказаног термина	Просечна дужина чекања на заказан први преглед	Процент заказаних посета у односу на укупан број посета	Процент пацијената који су прегледани у року од 30 мин од времена заказаног термина	Укупан број сати у недељи када служба ради поподне	Број дана у месецу када је омогућено заказивање спец.-конс. прегледа
Златиборски округ	74522	42347	11170	63672	21292	20398	5.70	28.57	95.80		
Дом здравља Ужице	15493	7410	5036	52090	10189	9887	10.34	65.77	97.04	16	
Интерна медицина	3663	1461	1444	27265	3442	3442	18.88	93.97	100.00	0	22
Пнеумофтизиологија	4036	2181	0	0	0	0	0	0.00	0.00	0	0
Офтамологија	4220	1693	1667	16562	3874	3721	9.94	91.80	96.05	0	22
Оториноларингологија	1923	1290	1244	6220	1244	1244	5.00	64.69	100.00	0	22
Психијатрија	1651	785	681	2043	1629	1480	3.00	98.67	90.85	0	22
Дом здравља Пријепоље	7765	5270	2487	3497	3781	3403	1.41	48.69	90.00	0	
Пнеумофтизиологија	1512	802	0	0	0	0	0	0.00	0	0	0
Офтамологија	2879	2232	1227	1770	1637	1277	1.44	56.86	78.01	0	22
Оториноларингологија	2778	1842	1260	1727	2144	2126	1.37	77.18	99.16	0	22
Психијатрија	596	394	0	0	0	0	0	0.00	0	0	0
Дом здравља Ариље	4356	1943	788	4335	3047	3047	5.50	69.95	100.00	0	
Интерна медицина	3465	1616	788	4335	3047	3047	5.50	87.94	100.00	0	22
пнеумофтизиологија	891	327	0	0	0	0	0	0.00	0	0	22
Дом здравља Косјерић	2703	1315	1315	3114	2500	2500	2.37	92.49	100.00	0	18
Интерна медицина											
Дом здравља Н.Варош	3612	2773	85	177	316	316	2.08	8.75	100.00		
Интерна медицина	997	504	77	164	233	233	2.13	23.37	100.00		22
Пнеумофтизиологија	880	611	8	13	8	8	1.63	0.91	100.00		22
Психијатрија	1735	1658	0	0	75	75	0	4.32	100.00		22
Дом здравља Сјеница	8557	3842	1459	1459	1459	1245	1.00	17.05	85.33		
Интерна медицина	3170	1269	0	0	0	0	0	0.00	0.00	0	21
Пнеумофтизиологија	1406	521	0	0	0	0	0	0.00	0.00	0	21
Офтамологија	3482	1861	1268	1268	1268	1054	1.00	36.42	83.12	0	21
Психијатрија	499	191	191	191	191	191	1.00	38.28	100.00	0	21

Табела бр. 36. Стопа леталитета и проценат умрлих у току првих 48 сати од пријема у болницу

УСТАНОВА	Број исписаних болесника	Број умрлих у току првих 48 сати	Укупан број умрлих	Стопа леталитета	Процент умрлих у току првих 48 сати од пријема у болницу
Златиборски округ	19430	175	496	2.55	35.28
ОБ Ужице	13794	125	359	2.60	34.82
Хирургија	5007	31	117	2.34	26.50
Интерна медицина	6446	93	236	3.66	39.41
Педијатрија	908	1	1	0.11	100.00
Гинекологија и акушерство	1433	0	5	0.35	0.00
ОБ Прибој	1943	23	48	2.47	47.92
Хирургија	488	2	10	2.05	20.00
Интерна медицина	786	21	38	4.83	55.26
Педијатрија	321	0	0	0.00	0
Гинекологија и акушерство	348	0	0	0.00	0
ОБ Пријеполје	2445	27	88	3.60	30.68
Хирургија	878	4	29	3.30	13.79
Интерна медицина	721	23	59	8.18	38.98
Педијатрија	396	0	0	0.00	0.00
Гинекологија и акушерство	450	0	0	0.00	0.00
СБ Златибор	1248	0	1	0.08	0.00
Интерна медицина					

Табела 38. Стопа леталитета за АИМ и ЦВИ и проценат умрлих од АИМ у току првих 48 сати од пријема у болницу

Установа	Број исписаних болесника са дијагнозом инфаркта миокарда	Број умрлих од инфаркта миокарда у току првих 48 сати од пријема у болницу	Укупан број умрлих од инфаркта миокарда	Број исписаних болесника са дијагнозом церебро васкуларног инсульта	Број умрлих од цереброваскуларног инсульта у току првих 48 сати од пријема у болницу	Укупан број умрлих од церебро васкуларног инсульта	Стопа леталитета за инфаркт миокарда	Процент умрлих од инфаркта миокарда у току првих 48 сати од пријема у болницу	Стопа леталитета за церебро васкуларни инсулт	Процент умрлих од церебро васкуларног инсульта у току првих 48 сати од пријема у болницу
1	2	3	4	5	6	7	8	9	10	11
Општа болница Пријеполје	26	4	5	59	0	8	19.23	80.00	13.56	0.00
Општа болница Прибој	33	0	0	13	0	0	0.00	0.00	0.00	0.00
Општа болница Ужице	154	8	9	316	18	49	5.84	88.89	15.51	36.73
ЗЛАТИБОРСКИ ОКРУГ	213	12	14	388	18	57	6.57	85.71	14.69	31.58

Табела бр. 39. Пацијенти са АИМ и ЦВИ : Просечна дужина болничког лечења, проценат пацијената који су поново примљени на интензивну негу и коронарну јединицу и они који су поново хоспитализовани у року од 30 дана

Установа	Златиборски округ	ОБ Ужице	ОБ Прибој	ОБ Пријеполје
Број исписаних болесника са дијагнозом АИМ	213	154	33	26
Број дана болничког лечења од АИМ	1491	993	283	215
Број дана болничког лечења од ЦВИ	3619	2841	102	676
Просечна дужина болничког лечења за АИМ	7.00	6.45	8.58	8.27
Просечна дужина болничког лечења за ЦВИ	9.33	8.99	7.85	11.46
Број пацијената са АИМ враћених у коронарну јединицу	0	0	0	0
Број поновних хоспитализација пацијената са АИМ у року од 30 дана од отпуста из болнице	0	0	0	0
Број пацијената са ЦВИ враћених у интензивну негу	14	14	0	0
Број поновних хоспитализација пацијената са ЦВИ у року од 30 дана од отпуста из болнице	6	0	0	6
Процент пацијената са АИМ враћених у коронарну јединицу	0.00	0.00	0.00	0.00
Процент пацијената са ЦВИ враћених у интензивну негу	0.00	0.00	0.00	0.00
Процент поновних хоспитализација пацијената са АИМ у року од 30 дана од отпуста из болнице	3.61	4.43	0.00	0.00
Процент поновних хоспитализација пацијената са ЦВИ у року од 30 дана од отпуста из болнице	1.55	0.00	0.00	10.17

Табела бр. 40. Просечан број преоперативних дана лечења и просечан број оперисаних пацијената по хирургу

Општа болница	Број хируршких интервенција обављених у хируршким салама	Број оперисаних пацијената у општој, регионалној и локалној анестезији	Број преоперативних дана лечења за све хируршке интервенције обављене у хируршким салама	Број лекара укључених у оперативни програм	Просечан број преоперативних дана лечења	Просечан број оперисаних пацијената у општој, регионалној и локалној анестезији по хирургу
0	1	2	3	4	5	6
Ужице	3142	3142	5264	52.0	1.68	60.42
Прибој	169	165	152	2.8	0.90	59.78
Пријеполје	679	308	537	6.0	0.79	51.33
ЗЛАТИБОРСКИ ОКРУГ	3990	3615	5953	60.8	1.49	59.50

Табела бр. 41. Број породиља и новорођенчади који су имали повреду током порођаја и рађања

Установа	Златиборски округ	ОБ Ужице	ОБ Прибој	ОБ Пријепоље
Укупан број породиља	1077	757	99	221
Број породиља које су имале нормалан порођај	698	488	66	144
Број породиља које су имале повреде при порођају	16	5	11	0
Број дана лежања породиље које су имале нормалан порођај	3169	2033	375	761
Укупан број новорођенчади	1080	760	99	221
Број новорођенчади која су имала повреде при порођају	3	3	0	0
Процент породиља које су имале повреде при порођају	1.49	0.66	11.11	0.00
Процент новорођенчади која су имала повреде при порођају	0.28	0.39	0.00	0.00
Просечна дужина лежања у болници за нормалан порођај	4.54	4.17	5.68	5.28

Табела бр. 42. Показатељи квалитета вођења Листи чекања за Општу болницу Ужице

Шифра услуге	Назив услуге	Број пацијената на Листи чекања на дан 31.12.	Број пацијената са Листе чекања којима је урађена интерв./ процедура	Укупан број свих пацијената којима је урађена интерв./ процедура у здрав. установи	Укупан број дана проведених на Листи чекања	Број пацијената са Листе чекања који су скинути/ обрисани са Листе	Број нових пацијената на Листи чекања	Процент извршених интерв./ процедура са Листе чекања у односу на укупан број	Просечна дужина чекања
112080	Екстракција катаракте са уграђивањем лент-импланта	504	103	173	25258	14	265	59.54	245.22
252839	Тотална протеза кука и колена	769	179	189	78356	82	235	94.71	437.74
510035	ЦТ главе и врата са контрастним средствима	199	352	1549	49486	0	319	22.72	140.59
510040	ЦТ лумбалног дела кичме без контраста	11	33	144	5249	0	21	22.92	159.06
560001	Томографија магнетном резонанцијом	298	424	1351	71230	0	398	31.38	168.00
Укупно	Општа болница Ужице / Златиборски округ	1781	1091	3406	229579	96	1238	32.03	210.43

Табела бр. 43. Стопа падова пацијената, пацијената са декубитусима и тромбоемболијским компликацијама

Установа	Број исписаних пацијената	Број дана хоспитализације	Број свих падова пацијената	Број пацијената са декубитусима	Број пацијената са тромбоемболијским компликацијама	Стопа падова пацијената	Стопа пацијената са декубитусима	Стопа тромбоемболијских компликација
Златиборски округ	16352	113686	38	23	5	0.33	1.41	0.31
Општа болница Ужице	11964	86827	36	23	0	0.41	1.92	0.00
Општа болница Прибој	1943	10699	1	0	0	0.09	0.00	0.00
Општа болница Пријеполје	2445	16160	1	0	5	0.06	0.00	2.04

Табела бр. 44. Показатељи безбедности пацијената у хирургији

Установа/ Број оперисаних пацијената	Број хирушких интервенција	Број компликација услед давања анестезије	Број поновљених операција у истој регији	Број механичких јатрогених оштећења код хирушке интервенције	Стопа компликација услед давања анестезије	Стопа поновљених операција у истој регији	Стопа механичких јатрогених оштећења код хирушке интервенције	Број хирушких интервенција које су урађене на погрешном пацијенту, погрешној страни тела и погрешном органу
Златиборски округ 4465	4472	2	38	0	0.45	8.51	0.00	0
ОБ Ужице 4300	4303	2	37	0	0.47	8.60	0.00	0
ОБ Прибој 165	169	0	1	0	0.00	6.06	0.00	0

Табела бр. 45. Стопа инциденције свих болничких инфекција на јединици интензивне неге, стопа инциденције инфекције оперативног места и показатељи биолошке контроле стерилизације

Установа	Број хоспитализованих пацијената на јединици интензивне неге	Број свих болничких инфекција на јединици интензивне неге	Стопа инциденције свих болничких инфекција на јединици интензивне неге	Класа контаминације оперативног места	Број оперисаних пацијената одређене класе контаминације	Број пацијената са инфекцијом оперативног места одређене класе контаминације	Стопа инциденције инфекције оперативног места	Број биолошких контрола стерилизације	Број аутоклава	Просечан број контрола по аутоклаву
Златиборски округ	4633	88	1.90		6017	32	0.53	92	7	0.25
ОБ Ужице	3398	88	2.59	Укупно I II III IV	5220 975 4079 145 21	32 0 12 11 9	0.61 0.00 0.29 7.59 42.86	86	6	0.28
ОБ Прибој	550	0	0.00	Нераздвојене класе	489	0	0.00	0	0	0
ОБ Пријеполје	685	0	0.00	Нераздвојене класе	308	0	0.00	6	1	0.12

Табела бр. 46. Показатељи квалитета рада Завода за јавно здравље Ужице за другу половину 2011.године – број одржаних едукација

Р. бр.	Орг. јединица ИЈЗ/ЗЈЗ	Акредитоване едукације			Остале едукације		Укупан број едукација	Број здравствених радника/ сарадника	Просечан број едукација по запосленом
		Интерна едукација	Екстерна едукација	Укупно	Едукација едукатора	Друге едукације			
0	1	2	3	4	5	6	7	8	9
1	Промоција здавља	1	3	4	12	0	16	6	2.67
2	Анализа, планирање и орг. здрав. заштите	0	2	2	0	3	5	5	1.00
3	Информатика и биостатистика	0	1	1	0	0	1	5	0.20
4	Контрола и превенција болести	1	12	13	0	3	16	14	1.14
5	Хигијена и хумана екологија	1	3	4	0	20	24	26	0.92
6	Микробиологија	1	8	9	0	7	16	22	0.73
УКУПНО		4	29	33	12	33	78	78	1.00

Табела бр. 47. Показатељи квалитета рада надзора над болничким инфекцијама

Ред. бр.	Здравствена установа	Здравствена установа у саставу	Укупан број месеци надзора над болничким инфекцијама праћењем инциденције	Укупан број надзора над болничким инфекцијама путем преваленције	Број лекара специјалиста епидемиологије у И/ЗЈЗ који врше надзор над болничким инфекцијама	Број месеци спровођења епидемиолошког надзора над болничким инфекцијама праћењем инциденције	Број одељења на којима је вршен епидемиолошки надзор над болничким инфекцијама путем преваленције
0	1	2	3	4	5	6	7
1	Здравствени центар Ужице	Општа болница Ужице	40	6	1	40	6
2	Здравствени центар Ужице	Општа болница Прибој	0	1	1	0	1

Аналізу припремила:
Др Катарина Ристовић

Начелник
др Влатка Стевановић