

I УВОД

Анализа и оцена здравственог стања становништва у 2008. години на подручју Златиборског округа, део је организованих и планских активности на праћењу остваривања развојних циљева и задатака на унапређивању и заштити здравља становништва. Истовремено је основ за утврђивање здравствене политике односно даљег планирања и усмеравања развоја здравствене заштите и здравствене делатности.

Познавање здравственог стања становништва је важан елемент за здравствену службу, јер се без тога не може планирати здравствена заштита. Данас се на здравље и здравствено стање гледа као на фактор који утиче на економику, на развој друштва и основни је предуслов за његово даље напредовање.

Анализа је рађена на бази рутинских података демографске статистике и здравствене статистике и односи се на ограничен временски период, 2008. годину. Има углавном "извештајни карактер" и орјентисана је на целокупну здравствену ситуацију обухватајући поред стања здравља становништва Златиборског округа и организацију и рад здравствене службе, кадар и коришћење здравствене заштите.

II ГЕОГРАФСKE И ДЕМОГРАФСKE КАРАКТЕРИСТИКЕ ЗЛАТИБОРСКОГ ОКРУГА

1. ДЕМОГРАФСKE КАРАКТЕРИСТИКЕ ОКРУГА

Подручје Златиборског округа по свом географском положају заузима део западне Србије, који је по конфигурацији земљишта изразито брдско-планински предео. Заузима површину од 6140 км² и обухвата 10 општина (Ариље, Б. Башта, Косјерић, Н. Варош, Прибој, Пријеполје, Сјеница, Ужице и Чајетина).

Према попису из 2002. године на овом подручју живи 313396 становника у 438 насеља, од којих су 12 градског типа. Густина насељености у Округу је мала 51 становник на 1км², и неравномерна је по општинама. Највећа је у Ужицу а најмања у Чајетини и Сјеници. Становнштво Округа углавно је насељено у сеоском подручју 50.16%, док је у градском 49.84%.

**Број, површина и тип насеља и густина насељености
на подручју Златиборског округа**

Табела 1.

ОПШТИНА	површина у км ²	укупно становника	густина насељен. на по 1км ²	број насеља	
				град	село
АРИЉЕ	349	19784	56	1	21
Б.БАШТА	673	29151	43	1	35
КОСЈЕРИЋ	358	14001	39	1	26
Н. ВАРОШ	581	19982	34	1	31
ПОЖЕГА	426	32293	75	1	41
ПРИБОЈ	553	30377	54	1	32
ПРИЈЕПОЉЕ	827	41188	49	1	79
СЈЕНИЦА	1059	27970	26	1	100
УЖИЦЕ	667	83022	124	2	39
ЧАЈЕТИНА	647	15628	24	2	22
О К Р У Г	6140	313396	51	12	426

и. п. Завод за статистику Р. Србије
(попис становништва 2002. г.)

Старост становништва достигла је праг старе популације (15.82% лица старијих од 65 година живота), што се бележи и у општинама Прибој, Пријепоље, Сјеница и Ужице. Становништво у општинама Ариље, Б.Башта, Косјерић, Н.Варош, Пожега и Чајетина спада у категорију врло старог становништва.

Биолошки тип становништва је стационаран.

Радно активно становништво чини 22.17% од укупног броја становника.

2. ВИТАЛНЕ КАРАКТЕРИСТИКЕ ОКРУГА

Под природним кретањем становништва подразумева се таква промена становника која настаје природним односно биолошким путем, рађањем и умирањем (наталитет и морталитет).

Наталитет је позитивни фактор у природном кретању и мери се стопом наталитета. Последњих неколико година на подручју Округа стопа наталитета има ниске вредности (мање од 15,00 /1000). У 2007. години стопа наталитета на нивоу Округа била је 8.4 промила (табела 1).

Табела 2. Вредности стопе наталитета на подручју Златиборског округа у 2007. години

стопе наталитета	граничне вредности (у промилима)	општине и вредности стопе у 2007. години	
висока	преко 20,00	-	-
средња	15,00 - 20,00	-	-

ниска	испод 15,00	Сјеница	11.9
		Пријепоље	9.5
		Чајетина	9.2
		Б.Башта	8.7
		Ариље	8.5
		Ужице	8.4
		Косјерић	7.5
		Пожега	7.5
		Н. Варош	6.4
		Прибој	6.2

Морталитет је негативан фактор у природном кретању становништва, и представља ужи здравствени индикатор. Може се посматрати као општа и специфична смртност и мери се стопом морталитета. Стопа опште смртности на нивоу Округа у 2007. год. била је 11.5 промила (табела 1).

Табела 3. Вредности стопе опште смртности на подручју Златиборског округа у 2007. години

стопе опште смртности	граничне вредности (у промилима)	општине и вредности стопе у 2007. години	
врло висока	преко 15,00	Косјерић	15.6
		Чајетина	15.2
висока	12,00 - 15,00	Пожега	14.3
		Ариље	12.1
		Б.Башта	12.0
средња	10,00 - 11,99	Пријепоље	11.0
		Н.Варош	10.9
		Ужице	10.5
		Прибој	10.4
ниска	8,00 - 9,99	Сјеница	8.3

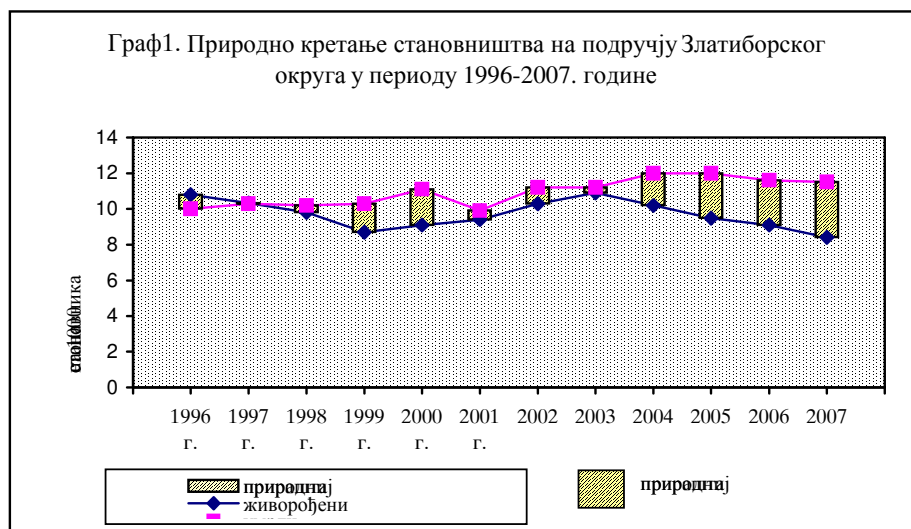
Природни прираштај и витални индекс објашњавају суштину природног кретања становништва. Природни прираштај даје разлику између рођених и умрлих, а витални индекс тумачи рационалност природног прираштаја тј. даје однос живорођених према умрлим.

На подручју Округа стопе природног прираштаја су ниске и имају негативне вредности, како за Округ (-3.01/1000) тако и у свим општинама, изузев у Сјеници (3.7/1000).

Табела 4. Вредности стопе природног прираштаја на подручју Златиборског округа у 2007. години

стопа природног прираштаја	граничне вредности (у промилима)	општине и регистроване вредности стопа	
висока	преко 9,00	-	-
повољна	5,00 – 9,00	-	-
ниска	испод 5,00	Сјеница	3.7
		Пријепоље	-1.5
		Ужице	-2.1
		Б.Башта	-3.3
		Ариље	-3.6
		Прибој	-4.2
		Н.Варош	-4.5
		Чајетина	-6.0
		Пожега	-6.8
Косјерић	-8.1		

Стопа природног прираштаја на нивоу Округа од 1997. године бележи пораст негативних вредности све до 2000. године, када број умрлих знатно опада у 2001. години, да би од 2003.године до данас негативна стопа природног прираштаја поново бележила константан пораст (график 1).



Смртност одојчади је најважнији индикатор здравственог стања становништва и мера друштвено-економских услова у којима популација живи и ради. То је најосетљивији индикатор доступности, коришћења и ефикасности здравствене заштите.

Стопа смртности одојчади на нивоу Округа у 2007. години имала је вредност од 6.0 промила и мања је него претходне године (табела 2 у прилогу).

3. МЕХАНИЧКО КРЕТАЊЕ СТАНОВНИШТВА (МИГРАЦИЈА)

Механичко кретање становништва условљено је досељавањем или исељавањем становништва са једне територије или подручја. Миграција становништва утиче на број, структуру и друге виталне карактеристике подручја.

III ОПШТИ ПОКАЗАТЕЉИ ЗДРАВСТВЕНОГ СТАЊА СТАНОВНИШТВА

Здравље становништва је више социјална него биолошки одређена категорија која резултира из динамичке равнотеже човека и његове околине. Друштвена заједница улаже у заштиту здравља средства са циљем да очува и унапреди здравље, јер здравље људи је предуслов материјалног богатства и бржег привредног и друштвеног развоја.

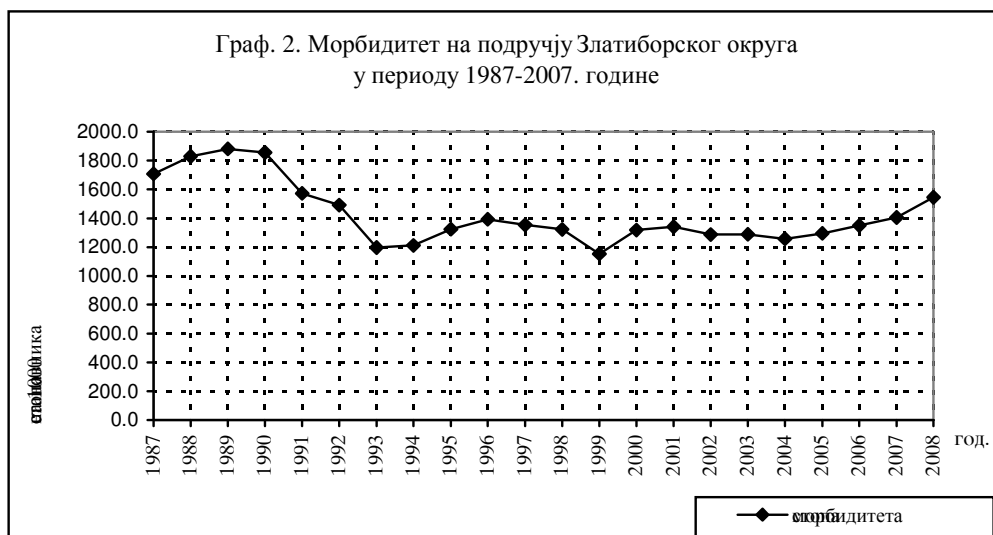
Здравље становништва мери се здравственим индикаторима (позитивним и негативним). Позитивни индикатори објективно описују физичке, психичке и социјалне карактеристике заједнице, а негативни мере одступање од здравља (морбидитет, морталитет, леталитет, апсентизам и инвалидност).

1. МОРБИДИТЕТ

1.1. Амбулантно - диспанзерски морбидитет

Морбидитет (обољевање) на подручју Златиборског округа у 2008. години регистрован је кроз медицинску документацију и евиденцију која се води у свим здравственим установама на Округу. Регистровани морбидитет односи се само на становништво које здравствену заштиту остварује у здравственој установи (Амбулантно-диспанзерској служби) примарне здравствене заштите. Мали број приватних ординација поднео је извештаје о утврђеним обољењима и стањима Заводу за јавно здравље Ужице, али и даље је евиденција непотпуна.

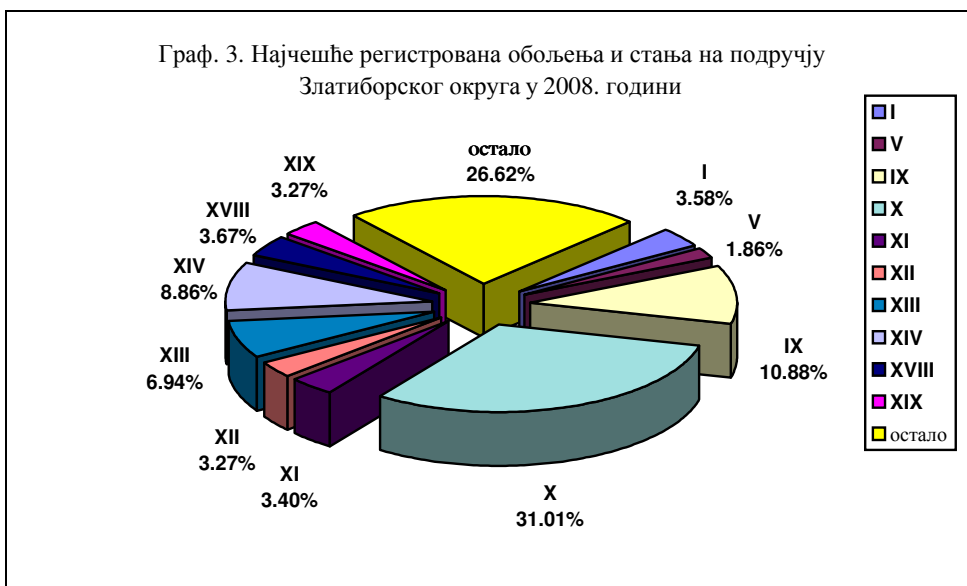
На подручју Златиборског округа у 2008. години, кроз рад здравствених служби регистровано је 484240 обољења, са стопом морбидитета 1545.1/1000. Без обзира што сви болесни не користе здравствену заштиту, као што ни сви који посећују здравствену установу нису болесни, овако регистрован морбидитет указује да просечно на два становника Округа долазе 3 обољења (табела 3. у прилогу).



У периоду 1987 - 2008. године укупан број регистрованих обољења и стања у амбулантно-диспанзерским службама на графикону је приказан кривом која има 3 врха (у 1989.,1996.и 2008.години и најнижу тачку у 1999. години). У односу на претходну годину учача се пораст регистрованих обољења и стања (графикон 2).

У заступљености појединих група обољења у укупном морбидитету у поређењу са 2004. годином (табела 4. у прилогу) забележен је пораст броја регистрованих обољења и стања. Најчешће регистрована обољења и стања на подручју Округа у 2008. години била су (графикон 3):

1. болести система за дисање (X група по МКБ-у)
2. болести система крвотока (IX група)
3. болести мокраћно - полног система (XIV група)
4. болести мишићно - коштаног система и везивног ткива (XIII група)
5. симптоми, знаци и патолошки клинички и лабораторијски налази(XVIII група)
6. заразне и паразитарне болести (I група)
7. болести система за варење (XI група)
8. болести коже и поткожног ткива (XII група)
9. повреде, тровања и последице деловања спољних фактора (XIX група)
10. душевни поремећаји и поремећаји понашања (V група)



Као што се на графикону види, у структури обољевања највише су заступљене болести система за дисање (31.01%), потом долазе болести система крвотока (10.88%), болести мокраћно-полног система (8.86%) и болести мишићно-коштаног система и везивног ткива (6.94%).

Заразне и паразитарне болести током 2008. године, у укупном морбидитету биле су заступљене са 3.58%, што је нешто мање него претходне 2007. године. Кретање обољевања зависи од социјалног, економског и културног развоја са једне стране и успешног спровођења Програма и мера здравствене заштите са друге стране. Епидемиолошка ситуација се непрекидно прати и процењује. Пријаве заразних болести и периодични извештаји које у Завод за јавно здравље стижу из здравствених установа су основни извор информација (поред активног истраживања и др.) о кретању заразних и паразитарних болести на подручју Округа (табела 5. у прилогу).

1.2. Хронична масовна незаразна обољења

Малигна обољења представљају важан социо-медицински проблем због сталног пораста броја оболелих и умрлих од ове болести. У 2008. години у Завод за јавно здравље стигло је 786 пријава новооткривених малигнух болести. Највећи број пријава стигао је из Ужица 218, Бајине Баште 93, Пожеге 90, Прибоја 73, Ариља 65, Пријепоља 64, Нове Вароши 57, Косјерића 56. Стопа обољевања (на 1000 становника) од малигнух болести према пристиглим пријавама је највећа у Косјерићу 4.00, Ариљу 3.29, Б.Башти 3.19 (табела 6. у прилогу).

Дијабет је друго обољење из групе хроничних масовних незаразних обољења које због учесталости јављања има велики социо-медицински значај. Болест представља трајно прогресивно патолошко стање и болесници се

доживотно лече. Последице у економском, социјалном и здравственом погледу су велике, како за оболеле тако и за целу друштвену заједницу. Због хроничног тока болести, честих компликација и лечења у амбулантно-поликлиничким и болничким установама троше се знатна финансијска средства из фондова за здравство као и друштвене заједнице у целини. Ако се томе додају честа одсуствовања са посла, смањење радне способности и превремена инвалидност, јасно је да су све превентивне акције неопходне. Пријаве и одјаве оболелих од дијабета су проблем као и код свих других обољења која су обавезна да се пријављују. Током 2008. године број новооткривених оболелих од дијабета био је 770 (табела 6). Највећи број пријава било је из Ужица 162, Пријепоља 110 и Прибоја 96.... Стопа обољења према броју пријава највећа је у Ариљу 3.44, Косјерићу 3.21 и Прибоју 3.16.... (табела 6. у прилогу).

Код пријављивања психоза и даље постоји подрегистрација, стопа обољења у 2008. години износи 0.15‰ . У току 2008. године Завод за јавно здравље стигло је 47 пријава. (Табела 6. у прилогу).

Кардиоваскуларне болести бележе пад броја новооткривених. У 2007. години стопа је износила 1.42‰ , док је у 2008. години 1.02‰ .

графикон 4



1.3. Болнички морбидитет

Извештај о хоспитализацији је део законом прописане медицинске документације за болнички лечене пацијенте. У Завод за јавно здравље достављају се подаци о болнички леченим лицима од краја 1999. године. Ови подаци представљају драгоцену основу за праћење, анализу и евалуацију коришћења болничке здравствене заштите, као и рада болничких здравствених

установа. Уносу података у базу и њиховој обради, предходи контрола и шифрирање података уписаних у извештај, које обавља екипа састављена од лекара и медицинских техничара запослених у Центру за анализу, планирање, организацију здравствене заштите, информатику и биостатистику у здравству.

Становништво Златиборског округа стационарну здравствену заштиту у 2008. години остваривало је у: три Опште болнице - Прибој (са Центром за рехабилитацију-Прибојска Бања), Пријепоље и Ужице (са јединицама Опште болнице Ужице у Н.Вароши и Пожеги, као и стационарима у Б.Башти и Сјеници), затим у Специјалној болници за болести штитасте жлезде и болести метаболизма "Златибор" и Специјалној болници за превенцију, лечење и рехабилитацију кардиоваскуларних обољења "Златар" (табела у прилогу 12.).

Табела 5. Болничко лечење на подручју Златиборског округа у периоду 2003. - 2008. године.

болничко лечење	2003.г.	2004.г.	2005.г.	2006.г.	2007.г.	2008.г.
број постеља	1366	1368	1375	1275	1226	1190
број лечених лица	33201	34851	34807	35911	38255	40724
бр. оств. б.о. дана	313033	337133	347676	288687	308772	310032
прос. дуж. лечења	9.0	10.0	9.0	8.0	8.0	8.0
заузетост постеља	62.8	67.3	61.9	62.0	69.0	71.2

Извор података: Збирни статистички извештаји

Просечна дужина болничког лечења на нивоу Округа је осам дана.

Током 2008. године извршено је 40958 хоспитализација, од тога 18599 код мушкараца и 22359 код жена (графикон 5).



Најчешћа животна доб хоспитализованих је од 65 и више година (графикон бр. 6). Различити су узроци хоспитализације у зависности од животне доби пацијената. Тако су деца млађа од годину дана најчешће

хоспитализована због стања у порођајном периоду, деца и омладина до петнаесте године живота због болести система за дисање, жене у генеративном периоду због трудноће, рађања и бабиња, док су пацијенти старији од педесет година најчешће лечени од болести система крвотока.



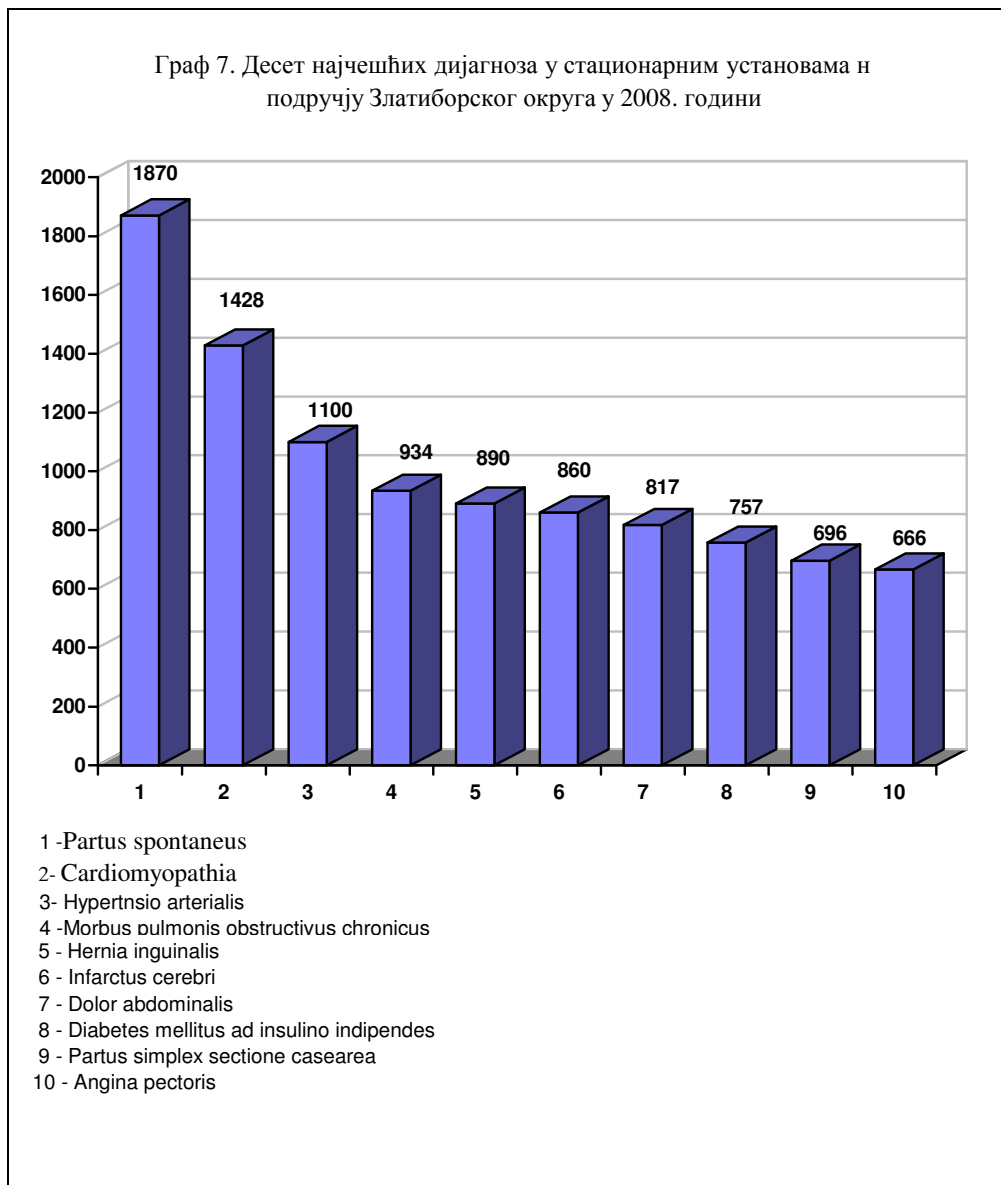
Водећи основни узроци хоспитализације била су обољења кардиоваскуларног система (17.10%), затим следе тумори (12.21%), болести система за варење (10.55%), болести система за дисање (9.80%), трудноћа, рађање и бабиње (8.86%), болести мокраћно-полног система (6.46%) и повреде и тровања (5.79%). Остала регистрована обољења чине 29.23% болничког морбидитета (табела 13. у Прилогу).

Табела 6. Морбидитет стационарно-лечених пацијената на подручју Златиборског округа у 2008. години

Група обољења по МКБ-10	оболели	
	број	%
I Заразне болести и паразитарне болести	1266	3.09
II Тумори	5000	12.21
III Болести крви и болести крвотворних органа и поремећаји имунитета	565	1.39
IV Болести жлезда са унутрашњим лучењем, исхране и метаболизма	1507	3.68
V Душевни поремећаји и поремећаји понашања	1222	2.98
VI Болести нервног система	1002	2.45
VII Болести ока и припојака ока	702	1.72
VIII Болести ува и болести мастоидног наставка	137	0.33
IX Болести система крвотока	7003	17.10
X Болести система за дисање	4014	9.80

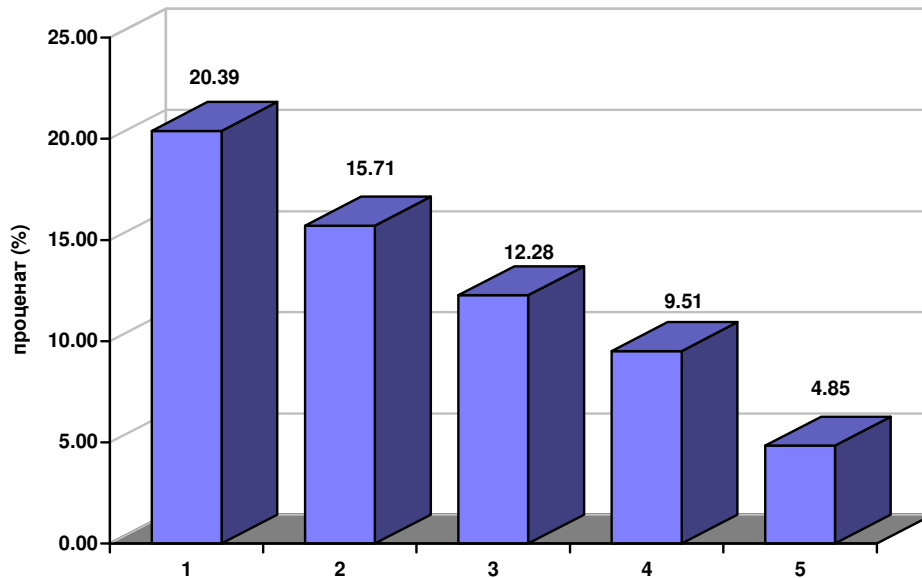
XI Болести система за варење	4320	10.55
XII Болести коже и поткожног ткива	813	1.98
XIII Болести мишићно-коштаног система и везивног ткива	2016	5.14
XIV Болести мокраћно-полног система	2646	6.46
XV Трудноћа, рађање и бабиње	3628	8.86
XVI Стања у порођајном периоду	418	1.03
XVII Урођене наказности, деформације и хромозомске ненормалности	167	0.41
XVIII Симптоми, знаци и патолошки клинички и лабораторијски налази	2069	5.05
XIX Повреде, тровања и последице деловања спољних фактора	2373	5.79
XXI Фактори који утичу на здравствено стање и контакт са здравственом службом	1631	3.98
УКУПНО	40958	100.0

Десет најчешћих дијагноза приказано је на графикону бр. 7.



Болести система крвотока су на првом месту по заступљености у укупном морбидитету. Пет најчешћих дијагноза у групи болести система крвотока приказано је на графикону бр. 8.

Граф.8.пет најчешћих дијагноза у групи система крвотока на подручју
Златиборског округа у 2008. години



- 1 - Cardiomyopathia - I42
- 2 - Hypertensio arterialis essentialis (primaria) - I10
- 3 - Infarctus cerebri I63
- 4 - Angina pectoris- I20
- 5 - Infarctus myocardii acutus -I21

У групи везаној за трудноћу, рађање и бабиње (XV група), 43.05% чине спонтани порођаји код једноплодне трудноће (O80), затим порођаји царским резом(O82) 16.93% и спонтани порођаји главом (O80.0) 7.58%.

У групи болести система за варење (XI група по МКБ 10) најчешће дијагнозе су: K40.9-једнострана неспецифична препонска кила (12.97%), затим K80- камен у жучној кеси (12.11%), K40-препонска кила (6.29%), и K26-улкус желуца (4.14%).

Због болести система за дисање (X група по МКБ 10) у 2008. години у болницама Златиборског округа било је хоспитализовано 4015 пацијената, а најчешће дијагнозе су: J44-друга хронична опструктивна болест плућа (23.266%), J18-запаљење плућа, микроорганизам неозначен (7.12%), J35.3-повећање крајника и трећег крајника (4.73%), J42-хронични неспецифични бронхитис (4.53%), J03- акутно запаљење крајника (4.11%)....

Најчешћи узроци хоспитализације због болести мокраћно-полног система су: N40-повећање кестењаче (18.05%), N18 -хронична недовољна функција бубрега (5.93%),N83.2-друге неспецифичне цисте јајника (5.40%), N-39.0 инфекције мокраћних путева (5.21%).

Због болести из групе тумора (II група по МКБ 10), лечено је 4999 пацијента, при чему пет најчешћих дијагноза чине:

- C50-злоћудни тумор дојке (19.50%)
- C34-злоћудни тумор душника и плућа (12.44%)
- C67-злоћудни тумор мокраћне бешике (5.74%)
- C20-злоћудни тумор задњег црева (5.48%)
- C61-злоћудни тумор простате (4.16%)

Повреде, тровања и последице деловања спољних фактора (XIX група по МКБ 10), били су узрок хоспитализације 2380 пацијената, а најчешће:

- S72 – фрактура бутњаче(20.13%)
- S06- повреде унутар лобање (10.67%)
- S82 – прелом потколенице укључујући и предео скочног зглоба (10.59%)
- S00 –површинска повреда главе (3.82%)
- S22- прелом ребара (3.07%),

Због болести мишићно-коштаног система и везивног ткива (XIII група по МКБ 10) у 2008. години у болницама Златиборског округа лечено је 2106 пацијената, а најчешће због:

- M16- Дегенеративно обољење зглоба кука (20.42%)
- M54-Бол у леђима (14.53%)
- M05-Серопозитивна реуматоидна запаљења зглоба (9.26%)
- M51-Друге болести међупршљенског диска (9.07%)
- M17 Gonarthrosis –дегенеративно обољење зглоба кука (8.69%)

Болести жлезда са унутрашњим лучењем, исхране и метаболизма (IV група по МКБ 10), узрок су лечења 1509 пацијената. Најчешће дијагнозе из ове групе су:

- E11-шећерна болест, инсулинонезависан облик (50.16%)
- E10- шећерна болест, инсулинозависан облик (17.23%)
- E05- повећана функција штитасте жлезде (14.84%)
- E04-друга нетоксична гушавост (3.71%)
- E03-друге смањене функције штитасте жлезде (3.44%)

2. МОРТАЛИТЕТ

Један од најважнијих индикатора здравственог стања становништва је морталитет.

Морталитет може да се прати као општа смртност, специфична смртност, смртност према узроцима смрти и др. Стопа опште смртности на Округу у 2007. години била је 11.5 промила (табела 1. у прилогу - витални показатељи из 2007. године)

Табела 7. Општа смртност на подручју Златиборског округа
у периоду 2003 -2007. године

општа смртност	2003. г.	2004. г.	2005.г.	2006.г.	2007.г.
број умрлих	3507	3771	3760	3626	3591
стопа на 1000 становника	11.2	12.0	12.0	11.6	11.5

Стопа општег морталитета највећа је у општинама где преовлађује старо становништво (Косјерић, Чајетина, Пожега, Ариље, Б.Башта.), где достиже високе и врло високе вредности.

Специфична смртност користи се за праћење смртности по старости, полу, врсти болести и др. На подручју Округа највећа учесталост умирања је у животној доби између 50 и 60 година живота, али се граница помера ка млађем животном добу. Морталитет одојчади на Округу у 2007. у односу на укупну смртност, била је заступљена са 0.44%. Највећа стопа смртности одојчади на подручју Округа била је у општини Чајетина (13.9⁰/₁₀₀), Косјерићу (9.5⁰/₁₀₀), Ужицу (8.6⁰/₁₀₀) Н. Вароши (7.9⁰/₁₀₀). (табела 2. у Прилогу).

Стопа смртности одојчади (изражена на 1000 живорођених) на нивоу Округа у 2007. години била је 6.0⁰/₁₀₀.

Најчешћи узроци смрти становништва на подручју Округа и у већини општина, у 2008.години су:

- болести срца и крвних судова (63.59%)
- малигна обољења (19.49%)
- спољашњи узроци обољевања и умирања (4.31%)

Болнички морталитет

Током 2008. године у стационарним установама Златиборског округа умрло је 1198 пацијената (стопа леталитета 3.04), односно од 100 лечених умрла су 3 пацијента. Главни узрок умирања биле су болести система крвотока (стопа 10.73/100), а затим следе тумори (стопа 6.53/100) и болести дигестивног система (1.34/100).

3. ЗДРАВСТВЕНО СТАЊЕ ПОЈЕДИНИХ ГРУПА СТАНОВНИШТВА

3.1. Здравствено стање деце и школске омладине

На подручју Златиборског округа здравственом заштитом обухваћено је 65433 деце, од тога предшколског узраста (0 - 6 г.) 19249 и школске деце и омладине (7 - 18 г.) 46184.

3.1.1. Предшколска деца (0 - 6 год.)

У диспанзерима за здравствену заштиту предшколске деце (0 - 6 г.) током 2008. године регистровано је 97846 обољења. Стопа обољевања била је 4593.7/1000, односно на свако дете овог узраста регистровано је 4.5 обољења.

Најчешће су се јављале (графикон бр. 9) :

- болести система за дисање (X група по МКБ-у),
- заразне и паразитарне болести (I група),
- симптоми, знаци и патолошки клинички и лабораторијски налази (XVIII група).
- болести коже и поткожног ткива (XII група),
- болести ува и мастоидног наставка (VIII група),



Болести система за дисање су најбројније и током 2008. године регистровано је 52090 обољења и других патолошких стања. Стопа обољевања била је 2445.5/1000. У оквиру ове групе обољења најбројнији су: акутна запаљења ждрела и акутно запаљење крајника (70.34%), затим акутна запаљења носног дела ждрела, акутна запаљења синуса, акутно хрипаво запаљење гркљана (псеудокруп) и акутне вишеструке инфекције горњег дела пута за дисање, неозначене локализације (10.77), акутна запаљења душница (6.71), и др.

У групи инфективних и паразитарних болести регистровано је 8045 обољења и стања са стопом 377.7‰. Обољења која су у овој групи имала највећу фреквенцу јављања су: друге вирусне болести (59.65%), затим следе друге заразне болести узроковане салмонелом, инфекције узроковане

бактеријама, тровања храном узрокована бактеријама (13.96%) и варичела и херпес зостер (12.52%).

Болести коже и поткожног ткива су по учесталости јављања на трећем месту са 3809 регистрованих обољења и стопом 178.8⁰/100. У оквиру ове групе најчешће су пликовите болести коже, папуло-љускасте болести, копривњаче и црвенило коже, друге болести коже и поткожног ткива (68.57%) и инфекције коже и поткожног ткива (31.43%).

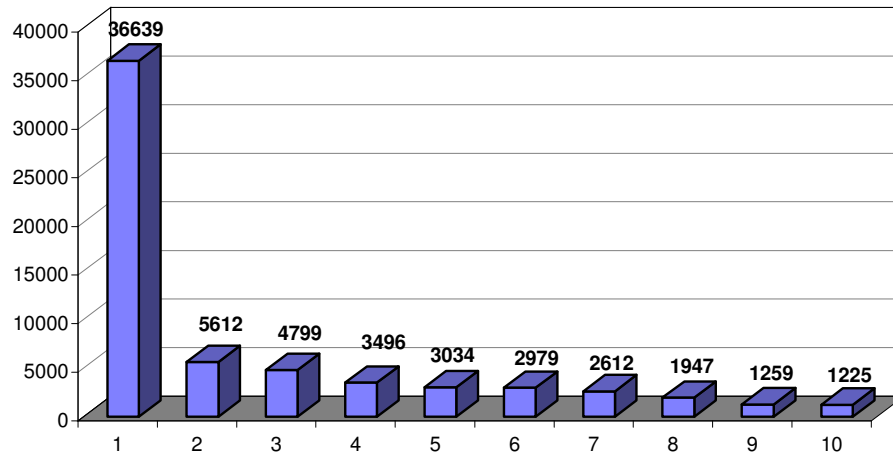
У групи обољења симптоми, знаци и патолошки клинички и лабораторијски налази регистровано је 3872 обољења са стопом 181.8/1000, најчешће се јављају: симптоми и знаци система за крвоток и система за дисање, мучнине и повраћање, симптоми и знаци коже и поткожног ткива, симптоми и знаци нервног система и мишићно коштаног система, симптоми и знаци мокраћног система, главобоље, умор, патолошки налази крви без дијагнозе (50.28%), грознице непознатог порекла (26.11%), бол у трбуху и карлици (22.96%) и др.

Болести ува и болести мастоидног наставка у 2008. години у здравственој заштити предшколске деце имале су стопу јављања 149.0/1000 са 3173 регистрованих обољења и стања. Најчешћа обољења у овој групи су: болести средњег ува и мастоидног наставка (93.88%) и болести спољашњег и унутрашњег ува (6.12%).

Приказ десет најчешћих обољења и стања дат је на графикону бр. 10.

Регистрована обољења односе се само на децу која су користила услуге дечијих диспанзера у домовима здравља, док све друге услуге (које су пружене у другим службама и здравственим станицама где нема посебно издвојене дечије службе) нису обухваћене.

Графикон 10. Десет најчешћих обољења и стања у основној здравственој заштити деце предшколског узраста на подручју Златиборског округа у 2008. години



- 1 - Pharyngitis acuta et tonsillitis acuta
- 2 - Infectiones tractus respiratorii superioris multiplices acutae loci non specificatis
- 3 - Друге вирусне болести
- 4 - Bronchitis acuta et bronchiolitis acuta
- 5 - Laryngitis et tracheitis acuta
- 6 - Болести средњег ува и болести мастоидног наставка
- 7 - Друге болести коже и поткожног ткива
- 8 - Други симптоми, знаци и ненормални клинички и лабораторијски налази
- 9 - Друге специфичне, неспецифичне и вишеструке повреде
- 10 - Болести вежњаче ока

3.1.2. Школска деца и омладина (7 - 18 год.)

У диспанзерима за здравствену заштиту школске деце и омладине на подручју Златиборског округа у 2008. години евидентирано је 113510 обољења са стопом 2569.8% , односно 2.6 обољења на једно дете узраста 7-18 година (Табела 10 у прилогу). Најбољи показатељи за оцену здравственог стања изведени су из података сумираних у извештају о утврђеном здравственом стању при систематским прегледима ученика (Табела 7. у прилогу).

Систематским прегледима обухваћено је 99.77% деце основних школа и 100.0% ученика средњих школа.

Телесна развијеност при систематским прегледима оцењивана је клиничким прегледом на бази искуства лекара оценама: добра, средња и лоша. Добра телесна развијеност при систематским прегледима ученика основне школе регистрована је код 82.36% ученика, и 86.32% ученика средњих школа. Лоша телесна развијеност код основаца нађена је код 1.71% ученика, док је код средњошколаца била 1.34%. Анализирано по полу може се уочити да је добра телесна развијеност нешто више регистрована код ученица (84.11%), него код ученика (80.64%) у основним школама, док је код средњошколаца однос обрнут (87.22% дечака наспрам 85.48% девојчица су у категорији добре телесне развијености).

Степен телесне ухрањености се не оцењује објективним методама које су скупе а и не раде се у свим лабораторијама (дозирање витамина у крви, одређивање количине беланчевина, одређивање серумског гвожђа, финије претраге хематокрита и др.). У диспанзерима за здравствену заштиту школске деце и омладине телесна ухрањеност региструје се само на основу клиничке процене која даје несигурне податке, па су грешке неизбежне. Често се дешава да због наглог раста у пубертету телесна маса не прати пораст телесне висине, и доводи до појаве мршавих ученика, који истовремено не морају бити лоше ухрањени, мада се готово увек сврставају баш у ту категорију. Добра телесна ухрањеност регистрована је код 59.82% ученика основних школа и 45.97% ученика средњих школа. Лоша ухрањеност више је изражена код ученика основних школа 3.09% него код средњошколаца 1.31%. Добра телесна ухрањеност (гледано по полу) регистрована је у нешто већем проценту код девојчица у основним школама (60.05%), него дечака (59.58%), док је код средњошколаца ситуација обрнута, код дечака (50.00%) и девојчица (42.24%). У категорији лоше ухрањености у основним и средњим школама већи је број дечака (3.40% наспрам 2.77% код основаца, и 1.48% наспрам 1.16% код средњошколаца).

Недовољна психичка развијеност у 2008. години регистрована је у основним школама у 0.23% случајева.

Сметње вида регистроване су више код ученика основних школа (0.97%) него код ученика средњих школа (0.60%) и то у оба случаја више код девојчица. Код основаца девојчице (1.09%), дечаки (0.84%), код средњошколаца девојчице (0.89%), дечаки (0.28%).

Оштећење слуха одређује се шапатам, док се аудиометријске методе примењују само код сумњивих случајева на тежа оштећења. У 2008. години код једног ученика (0.02%) у основној школи забележено је оштећење слуха.

Деформације кичменог стуба, грудног коша и стопала представљају велики проблем који се мора решавати превентивним мерама, у зависности од узрока настанка:

- деформитети кичменог стуба заступљенији су код средњошколаца (кифоза 9.83%, сколиоза 7.02%) него код основаца (кифоза 4.35%, сколиоза 3.60%). Ови бројеви се односе само на благо назначене деформитете, док су изражени деформитети регистровани код 80-оро ученика, што је 0.5%. Заступљеност по полу је на страни дечака

- деформитет грудног коша је више заступљен код ученика основних школа (1.91%) него код ученика средњих школа (1.48%) и то у оба случаја више код дечака;

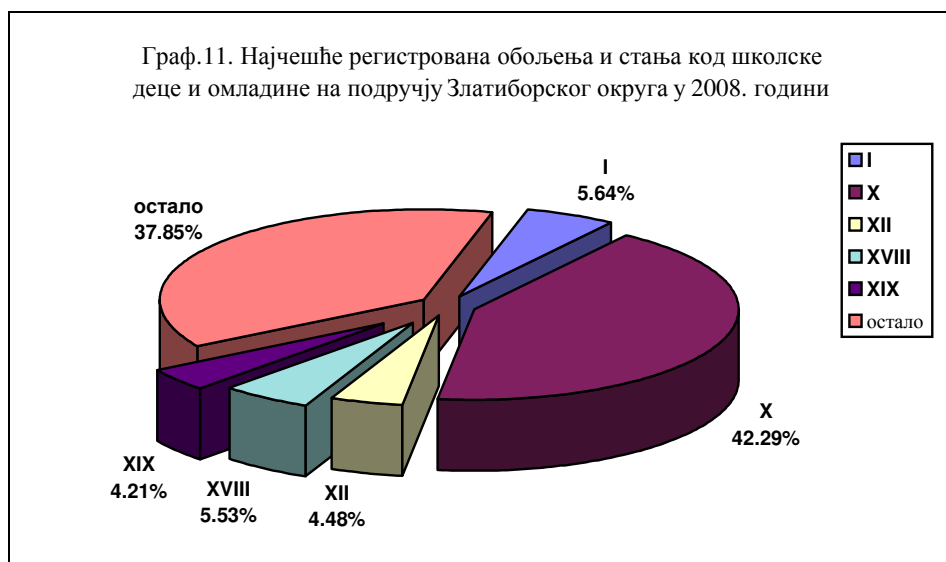
- деформације стопала уочена је код основаца (5.76%) у много већем обиму него код средњошколаца (2.02%). Деформитет је нешто више заступљен код дечака у основним школама (6.45%) него девојчица (5.06%), као и у средњим школама (2.44% дечака наспрам 1.63% девојчица).

Срчане мане (конгениталне и стечене) у 2008. години регистроване су у 0.59% у основним и 0.57% у средњим школама.

Говорне мане су при систематском прегледу откривене у већем броју код основаца (1.95%) и то код дечака (2.61%) и девојчица (1.27%). У средњим школама проблем говорних мана је мањи, регистровано је у 0.08% случајева, и то код 3 ученика. Оваква стања захтевају рано откривање и третман логопеда.

Код школске деце и омладине у 2008. години најчешће групе регистрованих обољења и стања су (графикон бр. 11):

- болести система за дисање (X група по МКБ-у),
- заразне и паразитарне болести (I група по МКБ-у),
- симптоми, знаци и патолошки клинички и лабораторијски налази (XVIII група по МКБ-у),
- болести коже и поткожног ткива (XII група по МКБ-у),
- повреде, тровања и последице деловања спољних фактора (XIX група по МКБ-у).



У групи болести система за дисање најчешће су регистроване акутна запаљења ждрела и крајника (72.47%), а потом акутно запаљење носног дела ждрела, акутно запаљење синуса, акутно хрипаво запаљење гркљана и запаљење поклопца гркљана и акутне вишеструке инфекције горњег дела пута за дисање, неозначене локализације (9.09%), као и акутно запаљење гркљана и душника (5.49%).

Заразне и паразитарне болести јављају се најчешће као инфекције централног нервног система узроковане вирусима, инфекције са оштећенима коже и слузнице узроковане вирусима, друге болести узроковане вирусима (56.66%), друге инфекције узроковане салмонелом, тровања храном узрокована бактеријама, друге инфекције црева узроковане протозоама, инфекције црева узроковане вирусима (18.23%), варичела и зонски појасни херпес (10.44%) и др.

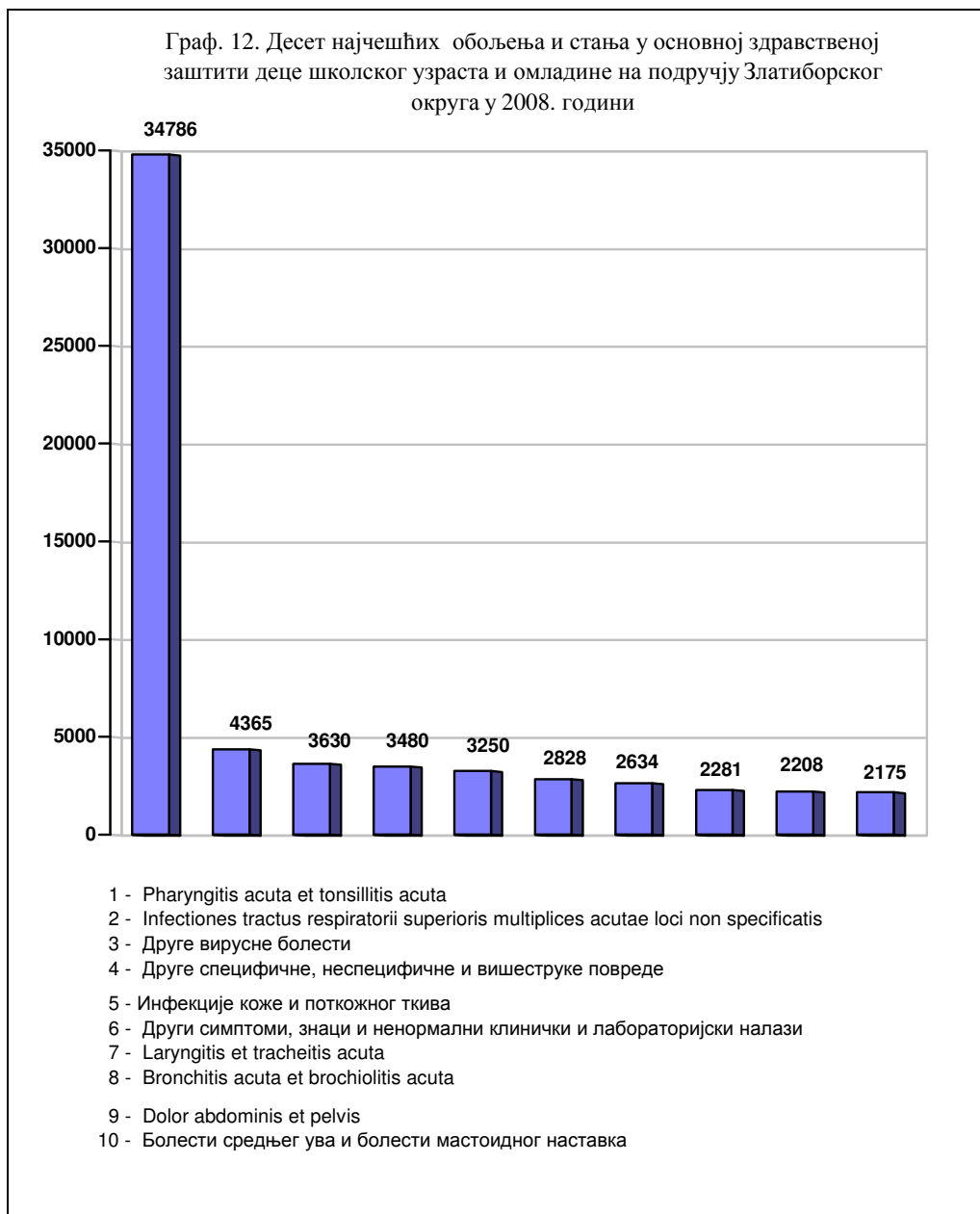
По учесталости јављања симптоми, знаци и патолошки клинички и лабораторијски налази налазе се на трећем месту у морбидитету школске деце, од којих су најчешћи: симптоми и знаци система за крвоток и система за дисање, главобоље, изненадна бол (45.05%), бол у трбуху и карлици (35.18%), грозница непознатог порекла (16.14%) и др.

Болести коже и поткожног ткива заузимају важно место. Најчешће су пиликовите болести, запаљења коже и екдеми, папуло-љускасте болести, друге

болести коже и поткожног ткива (63.89%), и инфекције коже и поткожног ткива (36.11%).

Међу пет најчешћих обољења код школске деце су и повреде, тровања и последице деловања спољних фактора. Од ових обољења најчешће су друге специфичне, неспецифичне повреде и вишеструки преломи (72.88%), затим специфична и вишеструка уганућа, расцепи и утиснућа (12.56%).

Приказ десет најчешћих обољења и стања дат је на графикону бр. 12.



3.2. Здравствено стање одраслог становништва

У категорију одраслог становништва спада радно активно становништво, тј. онај део одрасле популације који је носилац социо-економског развоја и од које зависи будућност друштва. Одрасло становништво чине и стара лица животне доби од 65 година и више. Пружање здравствене заштите овом делу популације одликује се методолошким специфичностима које потичу из посебних биолошких и здравствених обележја. Са процесом старења увећава се број хроничних и дегенеративних обољења (хипертензије, болести срца и крвних судова, цереброваскуларна обољења, психички поремећаји, и др.), што захтева активнији однос и веће ангажовање здравствене службе.

На основу података из медицинске евиденције и документације које се воде у службама опште медицине, службама за здравствену заштиту жена и службама медицине рада може се пратити и анализирати здравствено стање одраслог становништва.

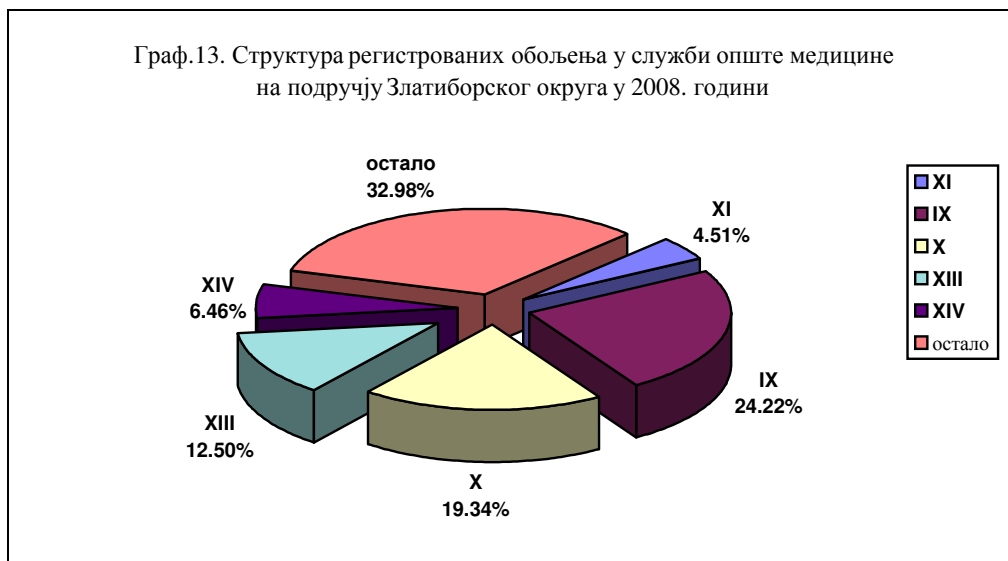
3.2.1. Општа медицина

Највећи део становништва први контакт са здравственом службом остварује у служби опште медицине, па и регистровани морбидитет представља најшири и најобухватнији део морбидитета. Од укупног броја свих обољења и стања регистрованих у амбулантно - диспанзерском раду здравствених установа на подручју Округа у 2008. години 37.02% је евидентирано у општој медицини. Број регистрованих обољења је 179280 са стопом од 572.1 на 1000 становника старијих од 18 година.

На основу података о утврђеним обољењима и стањима регистрованим кроз извештаје служби опште медицине, уочава се да су најчешће регистроване (графикон бр. 13):

- болести система крвотока (IX група по МКБ-у),
- болести система за дисање (X група по МКБ-у),
- болести мишићно-коштаног сист. и везив. ткива (XIII група по МКБ-у),
- болести мокраћно-гениталног система (XIV група по МКБ-у), и
- болести система за варење (X1 група по МКБ-у).

Граф.13. Структура регистрованих обољења у служби опште медицине на подручју Златиборског округа у 2008. години



Болести система за крвоток су по учесталости јављања на првом месту. Регистровано је 43417 обољења са стопом 138.5/1000. У овој групи обољења најзаступљеније су Нуртенсио артериалис есенцијална хипертензија (77.19%), исхемијске болести срца (6.22%), затим следе друге болести срца (4.77%).

У групи обољења система за дисање регистровано је 34669 обољења са стопом 110.6 промила. Најчешћа обољења су: Pharyngitis acuta et tonsillitis acuta (53.15%), запаљење душнице, емфизем и друге опструктивне болести плућа (12.85%), Bronchitis acuta et bronchiolitis acuta (11.48%) и др.

У групи болести мишићно-коштаног система и везивног ткива регистровано је 22414 обољења са стопом 71.5/1000. Најчешћа обољења су: друга обољења леђа (68.70%), дегенеративно обољење зглобова (20.97%), болести меких ткива (3.09%), и др.

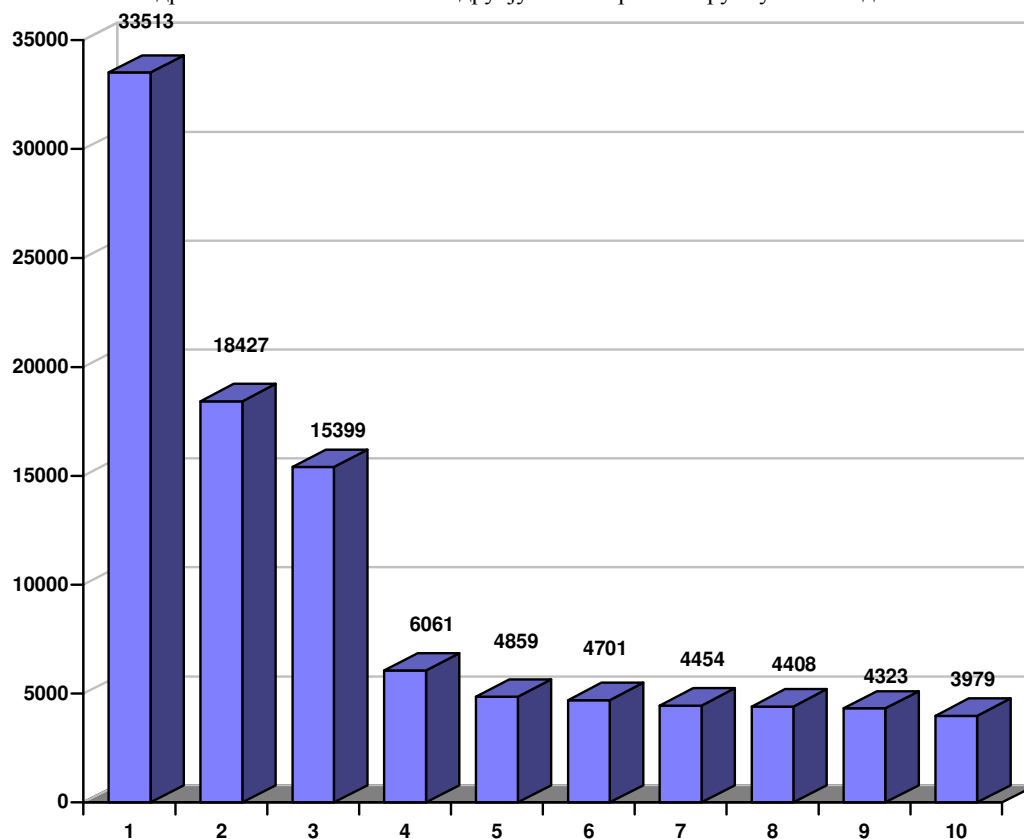
Учесталост болести мокраћно-полног система у категорији становништва које покрива служба опште медицине је 6.45% од укупног броја обољења и стања. Запаљење мокраћне бешике чини 52.37%, а потом следе друге болести система за мокрење (26.33%), и мокраћни каменци (8.62%) др.

Душевни поремећаји и поремећаји понашања налазе се међу пет најчешће регистрованих обољења и стања са стопом 21.7/1000 и укупно 6807 обољења. Најчешће регистрована обољења у овој групи су: поремећаји расположења (38.65%), неуротски, стресогени и соматоформни поремећаји (31.49%), док је алкохолизам на трећем месту(12.32%).

Број регистрованих обољења у службама опште медицине је значајан због бројности корисника, старосне структуре и патологије везане за животну доб. Будући да је то углавном старије становништво са више хроничних обољења истовремено, са често трајним деформитетима који захтевају континуирану терапију, социо-економски издаци су велики. Организација здравствене службе мора бити усмерена и прилагођена оваквим потребама и захтевима.

Дест најчешћих обољења и стања у основној здравственој заштити одраслог становништва дата је на графикану 14.

Граф. 14. Десет најчешћих обољења и стања у основној здравственој заштити одраслог становништва на подручју Златиборског округа у 2008. години



- 1 - Hypertensio arterialis essentialis (primaria)
- 2 - Pharyngitis acuta et tonsillitis acuta
- 3 - Друга обољења леђа
- 4 - Cystitis
- 5 - Друге специфичне, неспецифичне и вишеструке повреде
- 6 - Дегенеративна обољења зглоба
- 7 - Запаљење душница, емфизем и друге опструктивне болести плућа
- 8 - Други симптоми, знаци и ненормални клинички и лабораторијски налази
- 9 - Diabetes mellitus
- 10 - Bronchitis acuta et bronshiolitis acuta

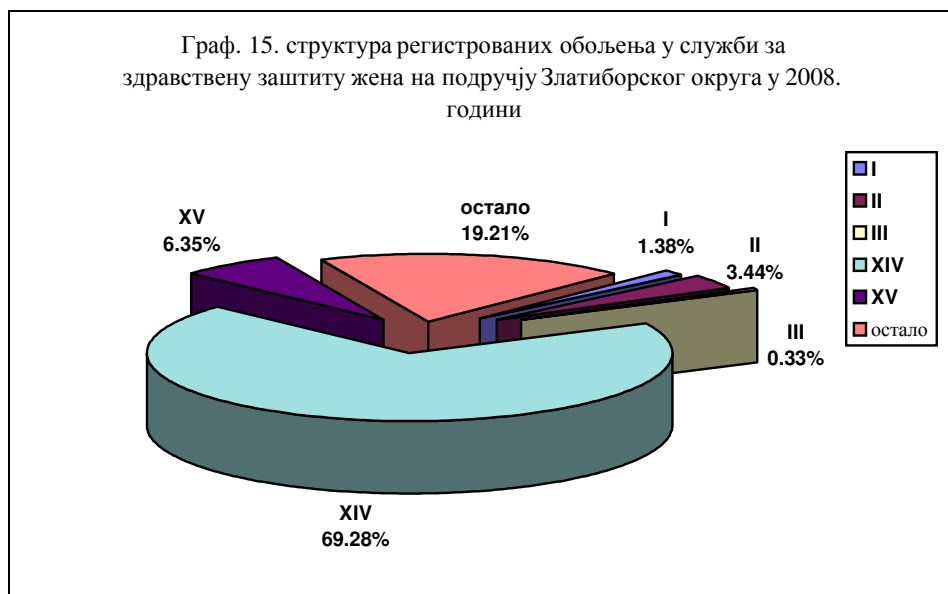
3.2.2. Здравствена заштита жена

Здравствено стање жена и њихова радна способност имају велики значај за друштво и његову репродукцију и захтевају континуитет у праћењу и проучавању. Поремећаји здравља жена најчешће су везани са њеном биолошком функцијом тј. гинеколошки морбидитет, као и поремећаји здравља у вези са трудноћом, порођајем и после порођаја.

На подручју Златиборског округа у 2008. години у служби за здравствену заштиту жена регистровано је 35702 обољења са стопом 466.6/1000 (табела 13 у прилогу).

Најчешће регистрована обољења и стања су (графикон бр. 15):

- болести мокраћно- полног система (XIV група по МКБ-у),
- трудноће, рађање и бабиње (XV група по МКБ-у),
- тумори (II група по МКБ-у),
- заразне и паразитарне болести (I група по МКБ-у),
- болести крви, крвотворних органа и поремећаји имунитета (III група по МКБ-у),



У структури морбидитета на првом месту су болести мокраћно-полног система 69.28%. Најчешће су регистрована запаљења јајовода и запаљења јајника (19.80%), поремећај менструације (18.97%), друга запаљења женских карличних органа (18.72%).

У групи трудноћа, рађање и бабиње (XV група МКБ-10), компликације трудноће и порођаја јављају се са 77.20%, компликације у бабињама и другим

стањима која компликују трудноћу и рађање са 10.32%, као и abortus spontaneus са 5.16% .

Тумори (II група МКБ-10) се по учесталости јављања налазе на трећем месту. Током 2008. године регистровано је 1227 обољења, од којих су најчешћи: тумор глатког мишића материце (Leiomyoma uteri) 34.72%, злоћудни тумор дојке (19.23%), злоћудни тумор грлића материце (12.06%) и др.

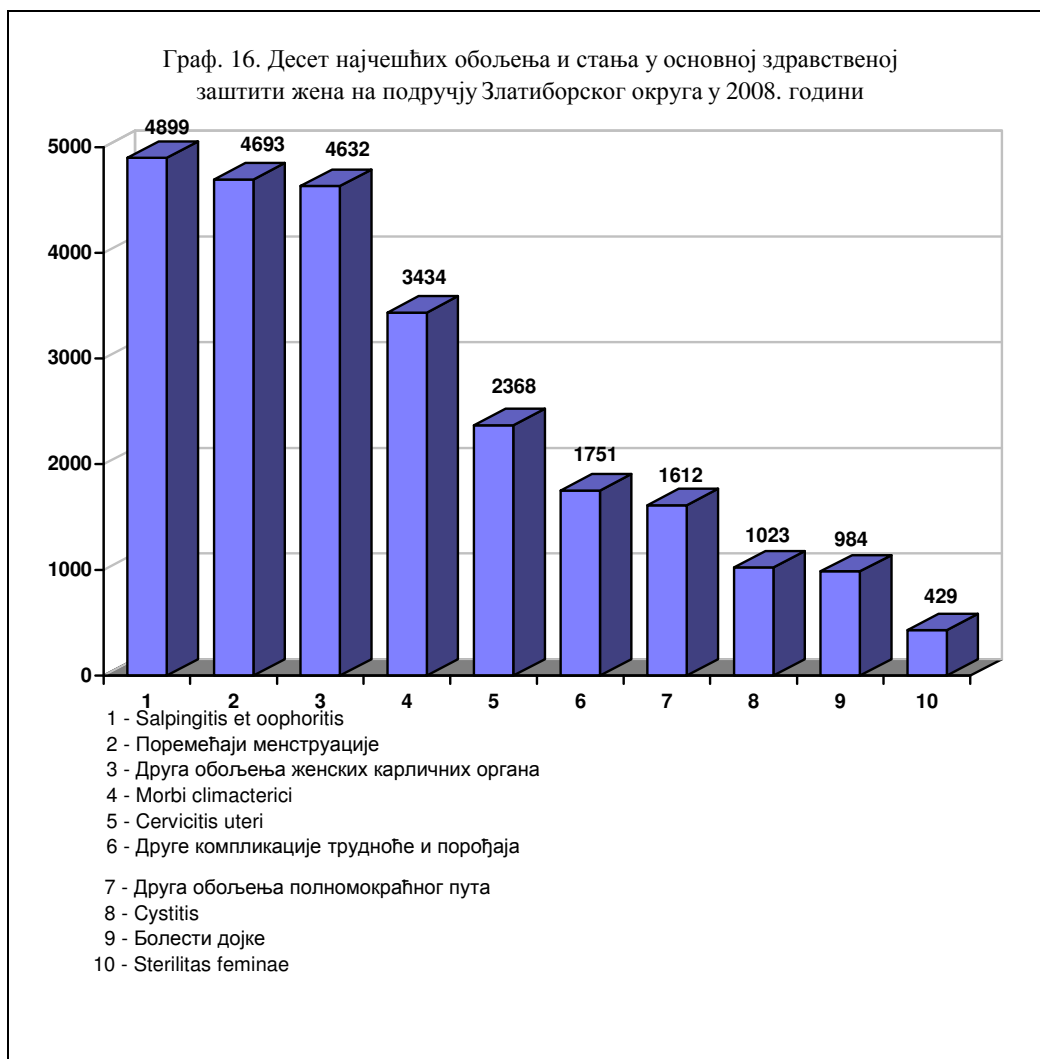
Заразне и паразитарне болести заузимају четврто место по учесталости. Међу овим обољењима најчешће се јављају инфекције претежно пренете полним путем (56.48%), затим микозе - гљивична обољења (23.28%).

У вези са физиолошким процесом репродукције побачај представља најактуелнији проблем у здравственој заштити жена генеративног доба. То је најнеповољнији метод регулисања рађања, због трајних и тешких компликација. Према пријавама о прекиду трудноће на подручју Округа у 2008. години извршено је 572 прекида трудноће, од тога: О03 -спонтани побачаји (4.90%), О04- медицински побачаји (41.43%) и други побачаји (53.67%). Рођено је 2666 деце. Стварни број побачаја већи је од регистрованог броја путем пријаве феталне смрти, јер се једним делом побачаји раде и на болничким одељењима где се пријаве побачаја не попуњавају и не достављају Заводу. Другим делом прекиди трудноће обављају се и у приватним гинеколошким ординацијама који се такође не пријављују.

И поред развијеног превентивног рада диспанзера за здравствену заштиту жена стопа гинеколошког морбидитета је велика. Најмасовнија су запаљењска обољења женских гениталних органа, што се може делом довести у везу са прекидима трудноће који у исто време представљају високи фактор ризика за стерилитет и друга хронична обољења.

У сузбијању побачаја и свих последица и компликација изазваних таквим интервенцијама, поред здравствене службе мора се активно укључити и друштвена заједница решавањем: социо-економских проблема, побољшањем организације и функционисања здравствене службе, интензивирањем здравствено-васпитног рада у школама, месним заједницама, предузећима и свим местима где становништво живи и ради. У здравствено васпитном раду треба више користити мас медије као моћна средства којима се здравствене информације брзо преносе до сваког појединца.

Десет најчешћих обољења и стања у основној здравственој заштити жена приказано је на графikonу бр. 16.



3.2.3. Служба медицине рада

У диспанзерима медицине рада на нивоу Округа у 2008. години регистровано је 57902 обољења и стања. Стопа обољевања на 1000 радно активних осигураника је 791.5 промила. Најчешће регистрована обољења су (графikon бр. 17):

- болести система за дисање (X група по МКБ-у),
- болести система крвотока (IX група по МКБ-у),
- болести мишићно-коштаног систе. и везивног ткива (XIII група по МКБ-у)

- повреде, тровања и последице деловања спољних фактора (XIX група по МКБ-у).
- болести мокраћно-гениталног система (XIV група по МКБ-у),



У групи болести система за дисање током 2008. године регистровано је 15418 обољења и стања са стопом 210.8/1000. Од регистрованих обољења најзаступљеније су: акутне упале ждрела и тонзила (46.79%), акутне упале горњих респираторних путева неспецифичне локализације (18.72%), акутни бронхитиси (12.89%), и др.

По учесталости следе болести система крвотока са 9009 регистрована обољења, што чини 15.56% од укупно регистрованих обољења и стања у служби за здравствену заштиту радника. Повишени крвни притисак је обољење које је најзаступљеније (79.61%), затим следе друге исхемијске болести срца (5.47%), поремећаји спроводног система срца и аритмије (2.77%) и др.

Болести коштаног-мишићног система и везивног ткива са укупно 8496 регистрована обољења и стопом од 116.1 промила, по учесталости јављања на трећем су месту. Најчешћа су: друга обољења леђа: деформацијска обољења кичме, запаљења пршљена са укоченошћу, окоштавање зглобова пршљенова (64.98%), дегенеративно обољење зглоба (14.30%), поремећаји вратног и другог међупршљенског диска (9.34%) и др.

Повреде, тровања и последице деловања спољних фактора регистроване су са 5.50% и стопом од 43.6 промила. Најчешће су друге специфичне, неспецифичне и вишеструке повреде (68.12%), специфична и вишеструка

уганућа, расцепи и утиснућа (8.63%), ударне повреде и специфичне вишеструке повреде са ампутацијом (7.09%).

Међу болестима мокраћно-гениталног система и везивног ткива запаљење мокраћне бешике је најчешће регистровано обољење (41.02%), затим друге болести система за мокрење (25.71%), потом следе мокраћни каменци (16.94%).

Регистрована обољевања односе се само на раднике који су користили услуге диспанзера медицине рада. Остале услуге пружене у службама опште медицине и по здравственим станицама и амбулантама нису евидентирание, тако да приказани морбидитет даје само орјентациону слику о обиму и структури обољевања.

3.2.4. Стоматолошка здравствена заштита

У служби за стоматолошку здравствену заштиту током 2008. године регистровано је 117302 обољења са стопом од 374.3 промила (табела 17 у прилогу). Од овог броја код предшколске деце регистровано је 14026 обољења (стопа 658.5/1000), код школске деце 67929 обољења (стопа 1537.9/1000), а код осталих 35347 обољења (стопа 142.6/1000). Сва обољења регистрована су у стоматолошким службама Здравственог центра. Број обољења регистрованих у приватним стоматолошким ординацијама овде није приказан.

Најчешће регистрована обољења и стања у стоматолошкој здравственој заштити током 2008. године на подручју Златиборског округа била су:

Обољења/стања	шифра обољења/стања	број обољења	стопа на 1000 станов.
зубни каријес	521.0	58224	185.8
болести пулпе и периапикалног ткива	522	23776	75.9
друга обољења и стања зуба и потпорних структура	525	12211	39.0
болести чврстог ткива зуба	521.9	9068	28.9
дентофацијалне аномалије укључујући малоклузију	524	4303	13.7

Од укупно регистрованих обољења, ових пет група чине 91.71% док сва остала 8.29%.

3.2.4.1. Предшколска деца

У групацији предшколске деце (0-6 година) регистровано је 14026 обољења са стопом 658.5/1000.

Најчешће регистрована обољења су:

Обољења/стања	шифра обољења	број обољења	стопа на 1000 деце (0-6 г.)
зубни каријес	521.0	8268	388.2
болести пулпе и периапикалног ткива	522	2532	118.9
друга. обољења и стања зуба и потпорног ткива	525	1189	55.8
болести чврстог ткива зуба	521.9	913	42.9
поремећај у развоју и избијању зуба	520	403	18.9

Наведена обољења и стања код деце од 0-6 година чине 94.86%, док сва остала чине 5.14%. Зубни каријес у укупној стоматолошкој патологији предшколске деце чини 58.95%.

3.2.4.2. Школска деца и омладина

Број регистрованих обољења и стања у 2008. години износио је 67929 обољења (стопа 1537.9/1000).

Најчешће регистрована обољења и стања у стоматолошкој здравственој заштити школске деце на подручју Округа у 2008. години

Обољења/стања	шифра обољења	број обољења	стопа на 1000 деце (7-18 г.)
зубни каријес	521.0	37045	838.7
болести пулпе и периапикалног ткива	522	9070	205.3
друга обољења и стања зуба и потпорног ткива	525	6096	138.0
болести чврстог ткива зуба	521.9	5599	126.8
дентофацијалне аномалије укључујући малоклузују	524	4170	94.4

Ова обољења заступљена су са 91.24% у укупној патологији, а сва остала са 8.76%.

Зубни каријес као најчешће регистровано обољење јавља се у 54.53% случајева.

У циљу даљег сузбијања каријеса и унапређења оралног здравља неопходно је што интензивније спроводити превентивне програмске активности са овом категоријом становништва.

3.2.4.3. Одрасло становништво

Групацију одраслог становништва чине корисници старосне доби од 19 година и више. Током 2008. године регистровано је 35347 обољења са стопом 142.6/1000.

Најчешће регистровано обољење је зубни каријес.

обољења/стања	шифра обољења	Број обољења	Стопа на 1000 становника (старији од 19 г)
зубни каријес	521.0	12911	52.1
болести пулпе и периапикалног ткива	522	12174	49.1
друга обољења и стања зуба и потп. ткива	525	4926	19.9
болести чврстог ткива зуба	521.9	2556	10.3
акутни и хронични перидонтитис и периодонтозе	523.3 - 523.5	1000	4.0

Наведена стања чине 94.96% укупне патологије у стоматолошкој здравственој заштити одраслих. Право стање оралног здравља становништва на подручју Округа могло би се сагледати тек са циљаним епидемиолошким истраживањем.

IV ЖИВОТНА СРЕДИНА

Здравље као биолошки и социјално одређена категорија, резултат је динамичке равнотеже човека и његове средине тј. између биолошко-психосоцијалних карактеристика људског организма и еколошко-социјалних карактеристика животне средине постоји непрекидна реципрочна интеракција. Сасвим је сигурно да стање човекове природне средине има знатног утицаја на његово здравствено стање: дејство бројних штетних фактора, хемијске, физичке, биолошке или механичке природе ремети природну равнотежу, доводи до поремећаја здравља, смањења виталних способности, настанка акутних хроничних дегенеративних обољења, честих повређивања, настанка инвалидности па и смрт. Урбанизација градских и сеоских насеља, индустријализација, развој саобраћаја, примена нових технологија и др. побољшали су услове живљења и подизање стандарда, али су иза себе оставили бројне ризике по здравље људи у животној, комуналној и радној средини (чађ, сумпордиоксид и друге испарљиве и чврсте загађиваче, јонизујуће зрачење, канцерогени и токсични додаци намирницама, предметима опште употребе, тешки метали, пестициди, феноли у храни и води за пиће и др.).

Контрола над животном и радном средином има за циљ да побољша квалитет живота, да обезбеди здраву воду за пиће, чист ваздух, здраву храну, хигијенска насеља, већи животни стандард и др. јер само здрава животна и радна средина заједно са другим факторима позитивно утичу на здравствено стање становништва, на његове биолошке и репродуктивне способности.

1. СТАЊЕ ЖИВОТНЕ СРЕДИНЕ И ХИГИЈЕНСКИХ ПРИЛИКА НА ПОДРУЧЈУ ЗЛАТИБОРСКОГ ОКРУГА У 2008. ГОДИНИ

Последњих година бележи се пораст болести на чији настанак и ток значајно утичу фактори животне средине (респираторне болести, дигестивне болести, кардиоваскуларне болести, малигне болести и др). Акутне и паразитарне болести као и повреде и тровања стално су присутне у патологији становништва уз осцилације тј. повременог повећања и смањења броја оболелих.

Најзначајнији основни елементи животне средине који имају утицај на настанак ових обољења су ваздух, вода за пиће, дистрибуција отпадних материја, намирнице, исхрана, стамбени комунални услови и економски потенцијал становништва.

1. 1. Ваздух

Загађење ваздуха настаје услед присуства примесе које се не налазе у нормалном саставу ваздуха. Завод за јавно здравље –Центар за Хигијену и хуману екологију врши контролу квалитета ваздуха на територији Златиборског округа. На основу учесталости појављивања у ваздуху стране примесе могу бити типични или специфични полутанти. На територији нашег округа изводе се мерења која се однесе најчешће на типичне загађујуће материје које настају у урбаним срединама као продукт сагоревања фосилних горива.

1.1.1. Аероседимент- таложна прашина

Аероседимент чине загађујуће материје органског или неорганског порекла чије су честице преко 10 μm које се својом тежином таложу на површину. У ваздуху комуналне средине се, према Правилнику, одређује укупна прашина, методом седиментирања ваздуха током месец дана (± 2 дана), табела 8.

Табела 8: Средње годишње вредности укупних таложних материја (*) у мрежи мерних места Златиборског округа у току 2008.године

место	број мерних места	средња годишња вредност укупних таложних материја(*)
Ужице	8	109.88
Ужице-Севојно	6	86.3
Косјерић	7	83.65
Пожега	2	105.89
Прибој	2	79.42
Пријепоље	2	103.75

(*) Гранична вредност имисије ТМ за насељена места (ГВИ / година) = 200 $\text{mg}/\text{m}^2/\text{дан}$

Испитивања садржаја тешких метала у таложним материјама обављено је на територији Златиборског округа на мерним местима у Ужицу, Ужице-Севојно и Косјерићу. Испитивано је присуство олова, кадмијума и цинка. Средња годишња концентрација садржаја олова и кадмијума није била изнад

максимално дозвољених граница али су вредности садржаја цинка у Ужицу (на 1 мерном месту) и Ужице-Севојно на свих 6 мерних места била изнад максимално дозвољених вредности. Повећан садржај цинка је највероватније последица активности индустријских постројења.

1.1.2. Типичне загађујуће материје

1.1.2.1. Сумпордиоксид

Концентрација сумпордиоксида у ваздуху је један од основних параметара за процену квалитета ваздуха. Настаје приликом сагоревања фосилних горива која у себи имају различит проценат сумпора. Сумпордиоксид је главни састојак тзв. зимског смога .

У 2008. години SO_2 систематски је праћен на подручју Златиборског округа у Ужицу, Ужице - Севојно, Косјерићу и Прибоју. Средње годишње вредности на свим мерним местима у току 2008. године биле су испод граничне вредности имисије за насељено подручје прописане Правилником ($50 \mu\text{g}/\text{m}^3$). У Прибоју, Ужице- Севојно и Косјерићу није био ниједан дан са повећаним вредностима имисије SO_2 . У Ужицу је на једном мерном месту била био један дан са повећаним вредностима имисије SO_2 .

1.1.2.2. Чађ

Чађ настаје при непотпуном сагоревању горива најчешће угља и нафте. У себи носи катранске материје и на честице чађи које могу служити као језгра које могу апсорбовати гасне компоненте.

Средње годишње вредности имисије чађи ($\mu\text{g}/\text{m}^3$) у мрежи мерних места Златиборског округа у току 2008. године (*)

Редни број и локација мерног места		2008. год. ($\mu\text{g}/\text{m}^3$)
1.	Ужице	72.65
2.	Ужице-Севојно	30.9
3.	Прибој	20.4
4.	Косјерић	20.8

(*) Гранична вредност имисије чађи за насељена места (ГВИ / година) = $50 \mu\text{g}/\text{m}^3$

Број дана у години са измереним количинама чађи изнад граничне вредности имисије

Редни број и локација мерног места		2008. год.
1.	Ужице	249
2.	Ужице-Севојно	58
3.	Прибој	13
4.	Косјерић	58

1.1.2.3. Азотни оксиди

Азотни оксиди настају при раду великих електрана на течном гориву али највећи извори су моторна возила на течном гориву (у моторима се ствара висока температура , што изазива реакцију између кисеоника и инертног азота из ваздуха, при чему настаје низ азотних оксида).

У 2008. години азотни оксиди систематски су праћени на подручју Златиборског округа у Ужицу, Ужице - Севојно, Косјерићу и Прибоју. Средње годишње вредности на свим мерним местима у току 2008. године биле су испод граничне вредности имисије за насељено подручје прописане Правилником ($60 \mu\text{g}/\text{m}^3$). У Прибоју, Ужице- Севојно и Косјерићу није био ниједан дан са повећаним вредностима имисије азотних оксида. У Ужицу је на два мерна места било је 8 дана са повећаним вредностима имисије азотних оксида.

Средње годишње вредности имисије азотних оксида ($\mu\text{g}/\text{m}^3$) у мрежи мерних места Златиборског округа у току 2008. године(*)

Редни број и локација мерног места		2008. год. ($\mu\text{g}/\text{m}^3$)
1.	Ужице	36.65
2.	Ужице-Севојно	14.4
3.	Прибој	10.1
4.	Косјерић	11.9

(*) Гранична вредност имисије азотних оксида за насељена места (ГВИ / година) = $60 \mu\text{g}/\text{m}^3$

Број дана у години са измереним количинама азотних оксида изнад граничне вредности имисије

Редни број и локација мерног места		2008. год.
1.	Ужице	8
2.	Ужице-Севојно	0
3.	Прибој	0
4.	Косјерић	0

Средња годишња вредност имисије чађи је, на оба мерна места у Ужицу била изнад ГВИ за насељена места (ГВИ / година = $50 \mu\text{g}/\text{m}^3$). Прекорачење дневне имисије забележено је у зимском периоду у току. Ужа градска зона Ужица је највише оптерећена повећаним концентрацијама чађи. Повећање имисије SO_2 и чађи показују изразито сезонски карактер - зимски период 2008. године.

Предлажемо да се интензивирају све активности како би се одржало постојеће стање, везано за средњу годишњу вредност емисије SO₂ и тенденцију опадања количине чађи. Потребно је наставити са досадашњим акцијама везаним за мерење емисије загађивача ваздуха на самом месту настанка истих, тј. контрола исправности котлова и енергетских постројења.

Пожељно је интензивирати радове на изградњи гасовода јер ће то врло повољно утицати на квалитет ваздуха града Ужица.

Предлажемо да се, што хитније предузму све мере у циљу смањења запрашености градске зоне. Интензивирањем динамике прања улица у ужој и широј градској зони, ван зимског периода године, битно ће се умањити запрашеност комуналне средине. Потребно је и редовно чишћења уличног кишног одвода са посебним акцентом на "ловац песка". Важно је и након зимског периода обавезно спровести широку акцију чишћења улица од остатка ризле и пепела.

Имајући у виду да је индустрија у претходном периоду радила смањеним капацитетом, а делом и престала са радом, да су последице друштвено-економских услова утицале на смањење броја извора загађивања ваздуха и загађујућих супстанција, можемо очекивати да ће се постојеће стање, побољшањем друштвено-економских прилика и оживљавањем рада индустријских капацитета, даље погоршавати.

1.2. Вода за пиће

Обезбеђење здраве воде за пиће, један је од битних предуслова за очување здравља људи и спречавање појаве како појединачних обољевања тако и масовних хидричних епидемија заразних болести.

На подручју Златиборског округа воду за пиће из градских водовода користи 49.9% становништва тј. 10 градских насеља, док се остало становништво (50.1%) снабдева водом за пиће из локалних водвода (94). Од укупног броја становништва насељеног на градском подручју 7268 (4,6%) није прикључено на градску мрежу., већ се снабдева водом за пиће преко локалних водних објеката. Централни водоводи и део локалних водовода (углавном већих) налази се под контролом Завода за јавно здравље Ужице који врши бактериолошке и физичко-хемијске анализе воде за пиће.

Код централних водоводних система анализирана је хигијенска исправност сирове и третиране воде (извориште, постројење, резервоар и водоводна мрежа). У 2008. години контролисано је 491 узорак сирове воде на бактериолошку и физичко-хемијску исправност. Бактериолошка неисправност воде пре третмана је 61.91% узорака а физичко хемијска неисправност уочена је у 33.81% узорака. Укупно је урађено 3693 бактериолошких и хемијских анализа третиране воде са 10 градских водовода. Бактериолошка неисправност је доказана у 254 (6.88%) узорака а 235 (6.38 %) узорака је физичко-хемијски неисправно. Најчешћи узрок бактериолошке неисправности су били индикатори фекалног загађења и колиформне бактерије. Физичко- хемијски је вода била најчешће неисправна због повећане мутноће и концентрације резидуалног хлора изнад 0.5 мг/л. Највећи проценат бактериолошки неисправних узорака је имао косјерићки водовод, од анализираних 218 узорака било је неисправно 39 узорака (17.89 %) а затим ариљски водовод код кога је анализирано 261 узорак а неисправно је 30 (11.49 %). Најмањи проценат

неисправних узорака је имао водовод Ужице (3.26 %) и водовод Рзав (4.12 %). Највећи проценат хемијски неисправних узорака је имао чајетински водовод 23.98%. Водовод Прибој није имао неисправних узорака а водосистем Рзав и појешки водовод имали су неисправност мању од 1%.

Недовољна количина воде у 2008. години је нарочито била изражена код градског водовода у Косјерићу. Водоводна мрежа је током целе године повремено остајала празна због чега се стварао негативан притисак у цевима и постојала је могућност усисавања страног садржаја и загађења воде. Сталне промене притиска у водоводним цевима су покретале фини талог због чега се вода мутила и хлор није могао да у потпуности делује. Наведене чињенице су разлог већег процента бактериолошки неисправних узорака. Пречишћавање воде за пиће у градском водоводу Нова Варош допринело је смањењу физичко хемијске неисправности воде за пиће у овом водоводу. Проблем недовољне количине воде је био изражен и у 2008. години као и у 2007. години и на водном систему Рзав.

Код свих градских водовода Златиборског округа у прошлој години дезинфекција воде обављана је редовно али је неисправност код 3 градских водовода мања од 5%. Посебно је забрињавајуће стање у Косјерићу, Ариљу и Чајетини због недовољне количине воде и честих пуцања старијих и дотрајалих цеви.

У целини гледано градски водоводи Златиборског округа су у прошлој години функционисали добро али мере за побољшање санитарно-хигијенског стање морале би се спровести у циљу смањења бактериолошке и физичко-хемијске неисправности.

Сеоски водоводи су контролисани на бактериолошку исправност и анализирано је 1070 узорка а неисправно је било 317 узорка тј. 29.63% Узрок неисправности су најчешће били индикатори фекалног загађења и колиформне клице.

Код већих сеоских водовода на хемијски преглед је урађено 1073 узорка од чега је неисправно било 121 узорка-тј. 11.28%. Најчешћи узроци неисправности били су мутноћа, повећане вредности нитрита и повећана потрошња калијум перманганата.

Завод за јавно здравље Ужице контролише исправност воде за пиће у свим градским водоводима и 94 већих сеоских локалних водовода. Квалитет воде за пиће из градског водовода у Сјеници контролише Завод за јавно здравље Краљево.

Бактериолошке и физичко- хемијске анализе воде за пиће
из градских и сеоских водовода на подручју
Златиборског округа у 2008. години

Вода за пиће	Бактериолошке анализе		физичко-хемијске анализе	
	број узорака	од тога неисправно	број узорака	од тога неисправно
градски водоводи	3663	254 (6.88%)	3685	235 (6.38%)
сеоски водовод	1070	317 (29.63%)	1073	121 (11.28%)

1.3. Диспозиција отпадних вода и чврстих материја

а) Отклањање чврстих отпадних материја врши се на начин као и до сада. Градска насеља имају депоније за одлагање чврстих отпадака и углавном се налазе у непосредној близини водотока или важнијих саобраћајница. Насипање и затрпавање смећа врши се само повремено на депонијама у Ужицу и Ариљу, док се на другим местима повремено пали. Депоније су углавном неограђене и лако приступачне псима, мачкама, глодарима и др. Интезивирани су активности на нивоу локалне самоуправе са циљем израдне Регионалне депоније «Дубоко» Ужице. Сеоска насеља немају одређена места за одлагање чврстих отпадака, већ се смеће баца ван села (реке, потоци, вртаче) и тако представљају непосредну опасност од ширења заразних болести.

б) Отпадне воде у градским насељима уклањају се путем канализационе мреже, која је дотрајала, малог промера и са доста оштећења. Фекалне отпадне воде као и све индустријске отпадне воде у свим градовима се без икаквог претходног пречишћавања директно изливају у водотоке чиме их директно загађују. Индустријске отпадне воде оптерећене су тешким металима (цинк, олово, бакар) и детерџентима, док се у комуналним отпадним водама налазе повећане количине органских материја, масти, уља, и др. У сеоским домаћинствима због конфигурације терена и типа насеља канализациона мрежа није изграђена. Свако домаћинство појединачно решава уклањање отпадних вода. Обично је то изливање у оближњи поток, вртачу или септичку јаму (пропусна).

1.4. Животне намирнице и исхрана

Проблем пораста хроничних незаразних болести узрокованих нутритивним факторима веома је изражен и на Златиборском округу. Последњих година у сталном порасту су обољења која се јављају као последица неправилне исхране (гојазност, срчана обољења, дијабет, обољења дигестивног тракта, хипертензија и др.)

Контролу хигијенске исправности намирница на територији Округа врши Завод за јавно здравље Ужице. Бројни загађивачи преко земљишта, воде и ваздуха доспевају у храну на различитом нивоу од производње, прераде, транспорта, чувања и дистрибуције до потрошње.

У 2008. години извршена је бактериолошка анализа 4955 намирница и неисправност је доказана код 7.97% узорака. Хемијска анализа 702 намирнице доказала је неисправност код 3.99 % узорака. Најчешћи узрок бактериолошке неисправности је присуство бактерија фекалног порекла а као врло чест узрок хемијске неисправности је нетачна декларација, погрешан датум производње и сл. У току санитарно- хигијенског надзора узорковано је и 6139 брисева радних површина, посуђа и руку запослених на бактериолошку исправност. Анализирано је 2128 брисева руку запослених радника и неисправност је доказана код 308 бриса тј. 14.47%. Идентификоване су бактерије фекалног порекла и то је показатељ лоше хигијене руку. Неисправност брисева радних површина и посуђа доказана је у 10.8 % узорака.

Хигијенско-санитарни надзор у објектима за друштвену исхрану

Ред. број	Врста објекта	Резултати прегледа намирница				Резултати прегледа брисева						
		Укупно	Неисправно		Узрок неисправности	Укупно	Стерилно		Сапрофити		Неисправно	
			Број	%			Број	%	Број	%	Број	%
1.	Предшколски	448	8	1.79	колиф. бактерије	904	700	77.43	167	18.47	37	4.09
2.	Школски	162	5	3.09	колиф. бактерије	313	191	61.02	102	32.59	20	6.39
3.	Интернатски	60	0	0	колиф. бактерије	119	96	80.67	21	17.65	2	1.68
4.	Студентски	62	3	4.84	колиф. бактерије	104	82	78.85	20	19.23	2	1.92
5.	Раднички	231	9	3.9	колиф. бактерије	344	239	69.48	88	25.58	17	4.94
6.	Болнички	0	0	0	колиф. бактерије	0	0	0	0	0	0	0
	Укупно	963	25	2.6	колиф. бактерије	1784	1308	73.32	398	22.31	78	4.37

1.5. Школска средина

У циљу заштите и унапређења здравља мале и предшколске деце, школске деце и омладине, спроводи се хигијенско санитарни надзор над објектима за колективни боравак деце, школа и објеката за исхрану и смештај школске деце.

Завод за јавно здравље Ужице са ХЕ службама из домова здравља током 2008. године извршио је надзор у 22 предшколска објекта, 159 основне школе, 17 средњих школа, 2 више школе, једном факултету, 2 интерната и у једном студентском дому. При вршењу надзора посебно се водило рачуна о одржавању санитарних чворова, одржавању учионичког простора, снабдевању ученика и др. особља хигијенски исправном водом за пиће и хигијени ђачких кухиња (тамо где су се још задржале, јер је велики број ђачких кухиња затворен), табела 9.

Табела 9. Хигијенско-санитарни надзор у предшколским, школским и објектима за смештај деце

Ред. број	Врста објекта	Број објеката	Број извршених надзора	Стање објекта			Предложене мере			
				Добро	Задовољава	Лоше	Дате	Извршене	Делим. изврш.	Неизвршене
1.	Предшколске установе	22	22	17	5	0	3	2	1	0
2.	Основне школе	159	159	56	98	5	110	22	48	40
3.	Средње школе	17	17	5	10	2	12	5	5	2
4.	Више школе	2	2	1	0	0	0	0	0	0
5.	Факултети	1	1	1	0	0	2	2	0	0

6.	Интернати	2	2	2	0	0	0	0	0	0
7.	Студентски домови	1	1	1	0	0	0	0	0	0
	УКУПНО	204	204	83	113	7	127	31	54	42

У току 2008.године екипа Завода за јавно здравље обишла је 159 основних школа на територији Златиборског округа које имају локално водоснабдевање. Вода за пиће са локалних водовода узоркована је у 154 школе. У 5 школа је нередовно водоснабдевање и вода за пиће није узоркована. Узорковано је у 155 узорака вода за пиће са локалног водовода и бактериолошка неисправност је доказана у 63.87% а физичко- хемијска у 7.09 %узорака.

Код свих школа захтевали смо хигијенско одржавање учионочког простора, санитарних чворова, кухињских блокова, и осталих школских просторија. Код оних школа где раде ђачке кухиње узорковали смо намирнице и брисеве на хигијенску исправност. На основу урађених прегледа утврдили смо следеће:

Одржавање учионочког простора је задовољавајуће али је хигијенско стање санитарних чворова веома лоше. ВЦ кабине се нередовно чисте не поставља се тоалет папир а у предпростору нема сапуна за прање руку.

Број ђака је у сталном опадању а хигијенско одржавање учионочког простора и санитарних чворова је доста добро. Опремљеност санитарних чворова тоалет пепиром и сапуном је знатно боље него у градским школама.

У школским кухињама узорковано је 162 узорака намирница за бактериолошку анализу и неисправно је само 5 (3.09 %) а 313 узорака брисева је урађено и бактериолошка анализа је указала на неисправност код 6.39 % узорака брисева.

У ЕПИДЕМИОЛОШКА СИТУАЦИЈА ЗАРАЗНИХ БОЛЕСТИ

Епидемиолошка ситуација заразних и паразитарних болести на подручју Златиборског округа у 2008. години оцењена је као несигурна.

У периоду од 1.1-31.12.2008. године регистровано је 9455 случајева акутних заразних и паразитарних болести са стопом инциденције од 3016.95/100000 становника. Највећу стопу инциденције бележи општина Чајетина (8663.94/100000). У претходном периоду регистровани смо 5 смртних случајева.

Најчесталије заразне болести биле су Influenza, Tonsillitis strept, Varicella, Diarrhoea et gastroenteritis, Pneumonia bacterialis i Intoxicatio alimentaris bacterialis

Синдром стеченог губитка имунитета (СИДА) као тешко и смртоносно обољење за које нема специфичне превенције нити лека, активно се истражује на Округу према Републичком програму. У току 2008. године извршено је 8005 серолошких прегледа на HIV инфекцију код одређених групација становништва. У овом извештајном периоду нису регистроване особе позитивне на HIV.

У току 2008. године регистровано је 8 епидемија заразних болести.

- Епидемија Хепатитиса А регистрована је у насељу Росуље код Бродарева, оболело је пет особа а пут преношења је контакт.
- Епидемија Хепатитиса А регистрована је у одмаралишту «Сунчани брег» на Златибору, оболеле су две особе а пут преноса је контакт.
- Епидемија Гастроентеритиса регистрована је у дечијем вртићу «Наша радост» у Пријепољу, оболело је 9 деце.
- Епидемија Антракса регистрована је у породици Ђурић Мила у Сјеници, оболеле су три особе.
- Епидемија Салмонелозе регистрована је у породици Павловић из Ужица, оболеле су три особе.
- Епидемија Салмонелозе регистрована је у породици Драшкић из Расне код Пожеге, оболеле су четири особе.
- Епидемија Салмонелозе регистрована је у породици Лазаревић из Ужица, оболеле су две особе.
- Епидемија Салмонелозе регистрована је у породици Кузељевић из Чајетине, оболеле су три особе.

Најефикаснија, најсигурнија и најекономичнија мера у борби против заразних болести је имунизација. Обухват лица у 2008. години био је задовољавајући, са изузетком вакцинације против хепатитиса Б због недостатка вакцине и против тетануса код одраслих особа.

Врсте вакцине	Обухват (%)
BCG вакцинација	100.00%
DTP вакцинација	99.08%
DTP ревакцинација	99.15%
DT ревакцинација	99.18%
dT ревакцинација	99.67%
Te-al ревакцинација у 30 години	51.42%
Te-al ревакцинација у 40 години	55.02%
Te-al ревакцинација у 50 години	45.77%
Te-al ревакцинација у 60 години	52.48%
OPV вакцинација	99.08%
OPV вакцинација у 2 години	99.15%
OPV ревакцинација у 7 години	99.18%
OPV ревакцинација у 14 години	99.67%
MMR вакцинација	99.41%
MMR ревакцинација у 7 години	99.18%
MMR ревакцинација у 12 години	99.45%
НВ вакцинација у првој години	99.10%
НВ вакцинација у 12 години	49.76%
HiB вакцинација	95.04%

Болничке инфекције представљају значајан здравствено-економски проблем. Од 1996. године у болницама Ужице и Пријепоље спроводи се свеобухватан епидемиолошки надзор, док се у Прибоју ради пресек стања.

Стопе инциденције пацијената са болничким инфекцијама у Општој болници Ужице кретале су се од 0.69% на Интерној медицини до 6.37% на Нефрологији.

Стопа инциденције болничких инфекција кретале су се од 1.26/1000 пацијената-дана на Интерној медицини до 13.13/1000 пацијената-дана на Интензивној нези. Најучесталије су биле инфекције оперативног места, инфекције мокраћног система и инфекције крви.

VI ОРГАНИЗАЦИЈА, КАДРОВИ, РАД И КОРИШЋЕЊЕ ЗДРАВСТВЕНЕ ЗАШТИТЕ

Здравствену заштиту становништву Златиборског округа пружају:

- ◆ Здравствени центар Ужице,
- ◆ Апотека "Ужице",
- ◆ Завод за јавно здравље Ужице,
- ◆ Специјална болница за болести штитасте жлезде и болести метаболизма "Златибор" Чајетина и
- ◆ Специјална болница за рехабилитацију "Златар" Нова Варош

1. ОРГАНИЗАЦИЈА И МРЕЖА ЗДРАВСТВЕНОГ ЦЕНТРА УЖИЦЕ

Законом о здравственој заштити ("Сл. гласник РС 107/05"), Уредбом о Плану мреже здравствених установа ("Сл. гласник РС 542/06") и другим законским актима регулисано је обезбеђивање здравствене заштите становништва кроз рад Здравственог центра, који у свом саставу има десет домова здравља (Ариље, Б.Башта, Косјерић, Н.Варош, Пожега, Прибој, Пријепоље, Сјеница, Ужице и Чајетина) и три Опште болнице (Ужице, Прибој и Пријепоље). Општа болница Ужице у свом саставу има две радне јединице (Пожега и Н.Варош) и два стационара (Б.Башта и Сјеница). Општа болница Прибој у свом саставу има Центар за рехабилитацију Прибојска Бања.

Апотека "Ужице" (за општине Ариље, Бајина Башта, Косјерић, Нова Варош, Пожега, Прибој, Пријепоље, Сјеница, Ужице и Чајетина) обавља фармацеутску делатност за подручје Округа. Снабдева становништво лековима и медицинским средствима. Стационарне здравствене установе снабдевају се преко болничке апотеке и њихових одсека које су у саставу здравствене установе.

Здравствени центар Ужице становништву Златиборског округа обезбеђује пружање примарне здравствене заштите кроз рад домова здравља, и стационарне здравствене заштите кроз рад Општих болница, јединица болница и стационара.

1.1 Дом здравља

Мере примарне здравствене заштите спроводили су домови здравља на територији општина где им је седиште на начелима јединствене здравствене

заштите, тимског рада, примене диспанзерских, епидемиолошких и социјално-медицинских метода рада.

У области примарне здравствене заштите домови здравља приоритетно су спроводили превентивне мере здравствене заштите у циљу спречавања, откривања, сузбијања и лечења заразних болести и других акутних и хроничних болести, повреда и поремећаја здравља посебно оних од већег социо-медицинског значаја. У оквиру своје делатности осим превентивних мера спроводе се и дијагностичке, терапијске и рехабилитационе мере и активности.

У свим домовима здравља биле су организоване службе:

- општа медицина,
- здравствена заштита жена,
- здравствена заштита деце,
- поливалентна патронажа,
- стоматолошка здравствена заштита,
- лабораторијска дијагностика

Рад здравствене службе у дому здравља заснован је на општим принципима свеобухватности, јединствености, ефикасности и ефективности. Ефикасност рада огледа се у решавању здравствених захтева не само у дому здравља већ и у здравственим станицама и амбулантима.

Организација рада прилагођена је потребама корисника. Здравствене услуге пружају се 24 часа непрекидно, кроз рад службе опште медицине са хитном медицинском помоћи и кућним лечењем и здравственом негом.

На нивоу Округа, хитна медицинска помоћ и кућно лечење као самосталне службе, организоване су само у Дому здравља Ужице. У осталим домовима здравља организоване су у оквиру службе опште медицине.

Здравствену заштиту становништву Округа, у домовима здравља, пружају службе опште медицине 24 часа непрекидно. Редован рад службе опште медицине спроводи се у две смене, а рад у трећој смени, недељом и празницима као дежурство.

Здравствено васпитање спроводи се према плану рада, под контролом координатора за здравствено васпитање, који су постављени у сваком дому здравља. У здравствено-васпитном раду најчешће се примењује индивидуални метод рада, иако је обухват становништва овом методом најмањи и није ефикасан као код групне методе. Здравствено васпитање треба интензивирати у циљу формирања позитивног здравственог понашања, унапређења и заштите здравља отклањањем штетних навика.

1.2. Болничка здравствена заштита

Здравствена делатност на секундарном нивоу организована је кроз рад опште болнице, пружањем здравствене заштите лицима свих узраста оболелих од разних врста болести. У оквиру рада опште болнице обављале су поликлиничку и стационарну здравствену делатност, по правилу као наставак дијагностике, лечења и рехабилитације у домовима здравља, када је због сложености и тежине обољења постојала потреба за посебним условима у погледу кадра, опреме и смештаја.

У 2008. години на овом подручју услуге су пружале три Опште болнице (у Ужицу, Прибоју и Пријепољу) са 1190 постеља.

Организациона јединица за медицинско снабдевање при Здравственом центру Ужице преузела је снабдевање оралним и ампулираним лековима, медицинским, лабораторијским и дијагностичким материјалом, као и стоматолошким материјалом за све стационарне здравствене установе на подручју Округа. Осим тога снабдева и службе хитне медицинске помоћи и интервенције у домовима здравља (10) ампулираним лековима и потрошним медицинским материјалом. У свом саставу има одсеке за медицинско снабдевање у болницама Прибој и Пријепоље, јединицама Опште болнице Ужице, у Пожеги и Н.Вароши као и у стационарима у Б.Башти и Сјеници. Током 2008. године укупно запослених дипломираних фармацеута било је 10. Број фармацеутских техничара био је 26.

2. Фармацеутска делатност

Фармацеутска делатност обавља се кроз рад Апотеке "Ужице" (за општине Ариље, Б.Башта, Косјерић, Н.Варош, Пожега, Прибој, Пријепоље, Сјеница, Ужице и Чајетина)

Апотека "Ужице" покрива потребе за лековима, корисника амбулантно-поликлиничких услуга на подручју Златиборског округа.

У Апотеци "Ужице" током 2008 године радило је 63 дипломираних фармацеута, 127 фармацеутских техничара и 89 немедицинских радника. Током 2008.године није било дипломираних фармацеута на специјализацији.

3. Завод за јавно здравље Ужице

Завод за јавно здравље Ужице обављао је послове из социо-медицинске и хигијенско-епидемиолошке делатности у обиму и по садржају које су му омогућавали кадровски и грађевинско-технички услови, опремљеност и др. Завод за јавно здравље поред планско-програмских активности и рада на унапређењу организације здравствене службе и заштите, ангажован је на унапређењу здравља, подизању здравствене културе становништва и обезбеђењу повољних еколошких услова за живот и рад становништва. Успешно се бори против хроничних масовних незаразних болести као проблемом модерног друштва.

4. Специјална болница за болести штитасте жлезде и болести метаболизма "Златибор" Чајетина и Специјална болница за рехабилитацију "Златар" Нова Варош

Пружају здравствену заштиту лицима оболелим од одређених болести, као и специјалистичко-консултативну и стационарну здравствену делатност за област за које су основане, лабораторијску и друге дијагностике. Број лежаја којима располаже Специјална болница "Златибор" је 50 кревата, а Специјална болница "Златар" располаже са 30 кревета. (урачунати кревети које покрива РЗЗО).

3. КАДРОВИ

Број здравствених радника, сарадника и немедицинских радника запослених у Здравственом центру Ужице био је 3872, у Заводу за јавно здравље Ужице 102, у Апотеци "Ужице" 279, у Специјалној болници за рехабилитацију "Златар" Нова Варош 94 и у Специјалној болници за болести штитасте жлезде и болести метаболизма "Златибор" Чајетини 251.

Структура запослених радника у здравственој делатности у 2008. години била је:

- здравствени радници	67.15%
- здравствени сарадници	5.95%
- администр. и технич. особље	26.90 %

	100.00 %

У 2008. години медицинских радника високе стручне спреме било је 838, од тога 682 доктора медицине, 83 доктора стоматологије и 73 дипломирана фармацеута.

Од 682 доктора медицине било је: 114 доктора медицине, 439 специјалиста и 129 доктора медицине на специјализацији.

Од 83 доктора стоматологије, 43 су специјалисти, 5 је на специјализацији и 35 је без специјализације.

У јединици за медицинско снабдевање при Општој болници Ужице било 10 дипломираних фармацеута, од којих 6 без специјализације и 4 фармацеута специјалиста.

У Апотеци "Ужице" било је запослено 63 фармацеута.

Обезбеђеност становништва докторима медицине и докторима стоматологије као и дипломираним фармацеутима у 2008. години била је:

Г о д и н а	број становника на једног:		
	доктора медицине	доктора стоматол.	дипл. фармацеута
2006. год.	497	3644	6396
2007. год.	477	3644	4821
2008. год.	471	3776	4414

Обезбеђеност становништва медицинским радницима више, средње и ниже спреме је 164 становника на 1 здравственог радника ове стучне спреме.

Здравствени радници више, средње и ниже спреме, као и здравствени сарадници запослени у здравственим установама чине 54.14% од укупно запослених у здравственим установама.

Обезбеђеност докторима медицине у болничкој служби је 1 доктор медицине на 5.3 постеља.

4. РАД И КОРИШЋЕЊЕ ЗДРАВСТВЕНИХ КАПАЦИТЕТА

Број посета у ординацији код доктора медицине у примарној здравственој заштити у 2008. години по службама на нивоу Округа је 1676827.

Здравствена служба	Укупан број посета код доктора медицине / стоматологије	
	2007. година	2008. година
општа медицина	719945	769118
здравствена заштита жена	63830	71227
здрав. зашт. предшкол. деце	147902	147683
здрав. зашт. школске деце	157305	157743
АТД	4000	3948
медицина рада	235518	266423
стоматолош. здрав. заштита	159081	186079
ППС	78237	74606
УКУПНО	1565818	1676827

Број посета у специјалистичко-консултативним службама био је 519329.

Болничка здравствена заштита на нивоу Округа у 2007. и 2008. години

Болничка служба	2007. год	2008. год
број постеља	1226	1190
број исписаних болесника	38255	40724
број остварених б. о. дана	308772	310032
заузетост постеља (%)	69.0	71.2
просечна дужина лечења	8 дана	8 дана

Заузетост болничких постеља на нивоу Округа:

Заузетост болничких постеља у 2007. и. 2008. години

Болничка служба	2007. год.	2008. год.
1. Општа болн. Ужице	67.7%	65.7 %
- Јед. бол. Нова Варош	64.0%	71.3 %
- Јед. бол. Пожега	93.4%	93.2 %
• Стацион. у Б. Башти	62.7%	103.4%
• Стационар у Сјеници	106.7%	127.6 %
2. Општа болн. Прибој	64.6%	78.7 %
3. Опш. болн. Пријепоље	65.3%	69.8 %

VI ОЦЕНА ЗДРАВСТВЕНОГ СТАЊА СТАНОВНИШТВА

Анализом индикатора здравственог стања становништва може се уочити да:

- природни прираштај има негативне вредности на нивоу Округа (-3.01/1000),
- стопа наталитета на нивоу Округа има ниске вредности (8.4

- промила),
- стопа опште смртности има средње вредности (11.5 промила)
- стопа смртности одојчади је била 6.0 промила,
- најчешћи узроци јављања код лекара у домовима здравља биле су болести система за дисање (које чине 31.01% амбулантно-диспанзерског морбидитета), док су најчешћи основни узрок хоспитализације обољења кардиоваскуларног система (17.10% укупног болничког морбидитета),
- најчешћи узроци смрти су обољења срца и крвних судова, малигна обољења, повреде и несрећни случајеви,
- зубни каријес у патологији становништва заузима високо место,
- хронична масовна дегенеративна обољења су по броју пријављених случајева на прошлогодишњем нивоу, с тим што је број малигнух и кардиоваскуларних обољења опао, док је број новоткривених дијабетичара већи,
- епидемиолошка ситуација у погледу кретања туберкулозе и других акутних заразних и паразитарних обољења на нивоу Округа је под контролом,
- хигијена животне средине и даље је неповољна, нарочито стање локалних водовода па и неких градских, диспозиција отпадних вода и чврстих материја, аерозагађење и др.

Из овога произилази да подручје Златиборског округа има карактеристике неразвијеног подручја (хигијенски услови, заразне болести) али и развијеног (старо становништво, пораст хроничних масовних незаразних болести и др.).

У условима када се улажу напори да се ублаже последице друштвено-економске кризе, још увек се може очекивати пораст оних болести и стања у чијем настанку значајну улогу имају погоршани услови живљења, пад животног стандарда, исхране, одржавање личне и комуналне хигијене, дејство стресогених и других чинилаца. Неповољан утицај на здравље имају и многобројни чиниоци који утичу на рад здравствене службе, коришћење и остваривање здравствене заштите.

Да би одређене негативне последице досадашњег стања биле статистички мерљиве, потребан је дужи временски период. Међутим, неки статистички подаци већ сада указују да су дугогодишњи позитивни трендови у здравственој заштити становништва заустављени, а у неким областима здравља и здравствене заштите негативни показатељи су већ сада изражени.

У циљу заштите здравља становништва и смањења обољевања потребно је спровести:

VII ПРЕДЛОГ МЕРА

1. Кроз Програме и Планове рада здравствених служби, мерама примарне и секундарне превенције настојати да се познати фактори ризика детектују и санирају у највећој могућој мери, како би се здравље становништва очувало и унапредило, а могуће компликације превенирале, чиме би се побољшао квалитет живота али и смањили трошкови за лечење и рехабилитацију.

2. Здравствене службе путем континуираног здравствено-васпитног рада треба да обезбеде унапређење здравља, формирањем и подржавањем здравих облика понашања како појединца тако и групе. Најугроженијим групама становништва омогућити стицање знања и навика о здравом начину живота, како би се на време спречиле последице настале дејством ризико фактора.

3. Неопходно је ангажовање сваког појединца на очувању властитог здравља, како би се очувало здравље друштва у целини.

4. На нивоу заједнице обезбедити повољну физичко-биолошку средину која утиче на здравље становништва (здрава вода за пиће, исправна храна, чист ваздух, правилно уклањање отпадних материја и др.),.

5. Обухват становништва вакцинацијама одржати на достигнутом нивоу (више од 95,00%).

6. Редуковати стопе морбидитета и mortalитета, нарочито за болести које се могу превенирати.

7. У здравственим установама извршити реорганизацију здравствене службе у смислу веће ефикасности и рационалности. Приоритет дати ванболничкој служби у смислу унапеђења здравља, откривања и сузбијања фактора ризика. У раду применити Одлуку и Уредбу о обиму и садржају здравствене заштите, поштовати приоритете у пружању здравствене заштите и применити доступне, тренутно најефикасније мере превентивне здравствене заштите.

8. Ради обезбеђења комплетне и благовремене информације о здравственом стању становништва и здравственој заштити треба развијати јединствени информациони систем у здравству, увођењем аутоматске обраде података на свим нивоима пружања услуга становништву.

9. Активним ангажовањем друштва зауставити тренд смањења natalитета, а пораст mortalитета и негативног природног прираштаја.

10. Здравствене установе у Округу треба више да сарађују са Заводом за јавно здравље Ужице, као специјализованом здравственом установом у обиму које законски прописи регулишу, нарочито у делу коришћења стручно-методолошке помоћи код организације рада и развоја здравствене службе, као и предузимања у циљу заштите и унапређења здравља људи.

11. Друштвена заједница мора да обезбеди минимум социо-економских услова који директно утичу на здравље људи, али и минимум материјалних средстава потребних за спровођење и развој здравствене заштите.

С а д р ж а ј

I У В О Д	1
II ГЕОГРАФСKE И ДЕМОГРАФСKE КАРАКТЕРИСТИКЕ ЗЛАТИБОРСКОГ ОКРУГА	1
1. ДЕМОГРАФСKE КАРАКТЕРИСТИКЕ ОКРУГА	1
2. ВИТАЛНЕ КАРАКТЕРИСТИКЕ ОКРУГА	2
3. МЕХАНИЧКО КРЕТАЊЕ СТАНОВНИШТВА (МИГРАЦИЈА)	5
III ОПШТИ ПОКАЗАТЕЉИ ЗДРАВСТВЕНОГ СТАЊА СТАНОВНИШТВА	5
1. МОРБИДИТЕТ	5
1.1. Амбулантно - диспанзерски морбидитет	5
1.2. Хронична масовна незаразна обољења	7
1.3. Болнички морбидитет	8
2. МОРТАЛИТЕТ	14
3. ЗДРАВСТВЕНО СТАЊЕ ПОЈЕДИНИХ ГРУПА СТАНОВНИШТВА	15
3.1. Здравствено стање деце и школске омладине	15
3.1.1. Предшколска деца (0 - 6 год.)	15
3.1.2. Школска деца и омладина (7 - 18 год.)	18
3.2. Здравствено стање одраслог становништва	22
3.2.1. Општа медицина	22
3.2.2. Здравствена заштита жена	25
3.2.3. Служба медицине рада	27
3.2.4. Стоматолошка здравствена заштита	29
3.2.4.1. Предшколска деца	29
3.2.4.2. Школска деца и омладина	30
3.2.4.3. Одрасло становништво	30
IV ЖИВОТНА СРЕДИНА	31
1. СТАЊЕ ЖИВОТНЕ СРЕДИНЕ И ХИГИЈЕНСКИХ ПРИЛИКА НА ПОДРУЧЈУ ЗЛАТИБОРСКОГ ОКРУГА У 2005. ГОДИНИ	31
1.1. Ваздух	32
1.1.1. Аероседимент - таложна прашина	32
1.1.2. Типичне загађујуће материје	33
1.1.2.1. Сумпордиоксид	33
1.1.2.2. Чађ	33
1.1.2.3. Азотни оксиди	33
1.2. Вода за пиће	35
1.3. Диспозиција отпадних вода и чврстих материја	37
1.4. Животне намирнице и исхрана	37

1.5. Школска средина.....	38
2. ЕПИДЕМИОЛОШКА СИТУАЦИЈА ЗАРАЗНИХ БОЛЕСТИ.....	39
V ОРГАНИЗАЦИЈА, КАДРОВИ, РАД И КОРИШЋЕЊЕ ЗДРАВСТВЕНЕ ЗАШТИТЕ	41
1. ОРГАНИЗАЦИЈА И МРЕЖА ЗДРАВСТВЕНОГ ЦЕНТРА УЖИЦЕ	41
1.1. Дом здравља	41
1.2. Болничка здравствена заштита	42
2. Фармацеутска делатност.....	43
3. Завод за јавно здравље.....	43
4. СПЕЦИЈАЛНЕ БОЛНИЦЕ.....	43
3. КАДРОВИ.....	43
4. РАД И КОРИШЋЕЊЕ ЗДРАВСТВЕНИХ КАПАЦИТЕТА.....	44
VI ОЦЕНА ЗДРАВСТВЕНОГ СТАЊА СТАНОВНИШТВА	45
VII ПРЕДЛОГ МЕРА.....	46

ПРИЛОГ

Витални показатељи становништва на подручју Златиборског округа
за 2007. годину

Табела 1.

ОПШТИНА	Рођени		Мртво- рођени	Умрли				Природни прираштај	
	Живорођени			Укупно		од тога одојчади		Укупан број	на 1000 становника
	укупан број	на 1000 становника		број	на 1000 становника	број	на 1000 живорођ.		
Ариље	169	8.5	0	240	12.1	0	0.0	-71	-3.6
Бајина Башта	254	8.7	1	351	12.0	0	0.0	-97	-3.3
Косјерић	105	7.5	0	218	15.6	1	9.5	-113	-8.1
Нова Варош	127	6.4	2	217	10.9	1	7.9	-90	-4.5
Пожега	241	7.5	1	461	14.3	1	4.1	-220	-6.8
Прибој	188	6.2	3	315	10.4	1	5.3	-127	-4.2
Пријепоље	392	9.5	3	453	11.0	3	7.7	-61	-1.5
Сјеница	334	11.9	3	231	8.3	1	3.0	103	3.7
Ужице	694	8.4	3	868	10.5	6	8.6	-174	-2.1
Чајетина	144	9.2	2	237	15.2	2	13.9	-93	-6.0
О К Р У Г	2648	8.4	18	3591	11.5	16	6.0	-943	-3.01

И. П. Завод за статистику Републике Србије

Смртност одојчади на подручју Златиборског округа
у периоду 2004-2008. год.

Табела 2.

ОПШТИНА	2004		2005		2006		2007		2008	на 1000 живорођ.
	год.	на 1000 живорођ.	год.	на 1000 живорођ.	год.	на 1000 живорођ.	год.	на 1000 живорођ.	год.	
Ариље	2	9.0	-	-	2	10.6	-	-	-	-
Бајина Башта	2	8.2	5	19.8	-	-	-	-	-	-
Косјерић	1	9.9	1	9.3	1	8.7	1	9.5	-	-
Нова Варош	-	-	1	6.0	3	21.9	1	7.9	-	-
Пожега	2	7.1	5	16.8	1	4.4	1	4.1	-	-
Прибој	7	22.1	1	3.9	-	-	1	5.3	-	-
Пријеполје	6	11.5	5	11.3	4	10.0	3	7.7	-	-
Сјеница	-	-	5	13.3	3	6.8	1	3.0	-	-
Ужице	5	6.4	5	6.5	3	3.9	6	8.6	-	-
Чајетина	1	8.5	3	26.5	3	24.4	2	13.9	-	-
О К Р У Г	26	8.2	31	10.4	20	7.0	16	6.0	-	-

И. П. Завод за статистику Републике
Србије

Кретање регистрованих обољења (број и стопа) у амбулантно-диспанзерским службама
на подручју Златиборског округа
у периоду 2004-2008. год.

Табела 3.

ОПШТИНА	2004 год.		2005 год.		2006 год.		2007 год.		2008 год.	
	број	стопа на 1000 ст.	број	стопа на 1000 ст.	број	стопа на 1000 ст.	број	стопа на 1000 ст.	број	стопа на 1000 ст.
Ариље	25995	1313.9	28644	1447.8	29911	1511.9	28971	1464.4	34733	1755.6
Бајина Башта	50387	1728.5	52818	1811.9	49219	1688.4	55496	1903.7	60822	2086.4
Косјерић	18188	1299.1	20210	1443.5	17837	1274.0	19034	1359.5	19398	1385.5
Нова Варош	20733	1037.6	21844	1093.2	20480	1024.9	19623	982.0	16928	847.2
Пожега	38270	1185.1	41471	1284.2	35328	1094.0	33044	1023.3	31672	980.8
Прибој	34966	1151.1	36409	1198.6	37665	1239.9	49033	1614.1	67077	2208.2
Пријеполје	61336	1489.2	62501	1517.5	88594	2151.0	84634	2054.8	84342	2047.7
Сјеница	35737	1277.7	39444	1410.2	40730	1456.2	36729	1313.2	40036	1431.4
Ужице	95475	1150.0	89471	1077.7	88650	1067.8	97791	1177.9	112702	1357.5
Чајетина	13300	851.0	13066	836.1	14575	932.6	16171	1034.7	16530	1057.7
О К Р У Г	394387	1258.4	405878	1295.1	422989	1349.7	440526	1405.7	484240	1545.1

И. П. Информација о утврђеним обољењима и стањима
у периоду 2004-2008. год.

Најчешће регистрована обољења и стања у амбулантно-диспанзерским службама на подручју Златиборског округа у периоду 2004-2008. год.

Табела 4.

ГРУПА ОБОЉЕЊА	2004		2005		2006		2007		2008	
	год.		год.		год.		год.		год.	
	број	стопа на 1000 ст.	број	стопа на 1000 ст.	број	стопа на 1000 ст.	број	стопа на 1000 ст.	број	стопа на 1000 ст.
заразне и паразитарне болести (I)	15258	48.7	14945	47.7	15247	48.7	16655	53.1	17359	55.4
душевни поремећаји и поремећаји понашања (V)	6529	20.8	6612	21.1	7904	25.2	7156	22.8	8984	28.7
болести система крвотока (IX)	32713	104.4	34736	110.8	39492	126.0	42283	134.9	52688	168.1
болести система за дисање (X)	127406	406.5	139729	445.9	138044	440.5	152974	488.1	150180	479.2
болести система за варење (XI)	14002	44.7	12806	40.9	14019	44.7	15226	48.6	16479	52.6
болести коже и поткожног ткива (XII)	11844	37.8	11304	36.1	11486	36.7	14391	45.9	15850	50.6
болести мишићно-коштаног система и везивног ткива (XIII)	22357	71.3	21233	67.8	23273	74.3	24980	79.7	33609	107.2
болести мокраћно-полног система (XIV)	31330	100.0	31267	99.8	36884	117.7	35592	113.6	42910	136.9
симптоми, знаци и патолошки клинички и лабораторијски налази (XVIII)	9857	31.5	9630	30.7	11142	35.6	15321	48.9	17786	56.8
повреде, тровања и последице деловања спољних фактора (XIX)	11468	36.6	11593	37.0	13013	41.5	14262	45.5	15853	50.6
Остало	111623	356.2	112023	357.4	112485	358.9	101686	324.5	112542	359.1
У К У П Н О :	394387	1258.4	405878	1295.1	422989	1349.7	440526	1405.7	484240	1545.1

И. П. Информације о обољењима и стањима у периоду 2004-2008. год.

Акутне заразне и паразитне болести на подручју Златиборског округа
у 2008. години

Табела 5.

ОПШТИНА	Цревне		Респираторне		Паразитарне		Венеричне		Остале		УКУПНО	
	број	стопа на 1000 ст.	број	стопа на 1000 ст.	број	стопа на 1000 ст.	број	стопа на 1000 ст.	број	стопа на 1000 ст.	број	стопа на 1000 ст.
Ариље	26	1.31	433	21.89	1	0.05	-	-	6	0.30	466	23.55
Б. Башта	18	0.62	854	29.30	1	0.03	1	0.03	7	0.24	881	30.22
Косјерић	28	2.00	88	6.29	1	0.07	1	0.07	-	-	118	8.43
Н. Варош	437	21.87	1076	53.85	1	0.05	-	-	4	0.20	1518	75.97
Пожега	40	1.24	1484	45.95	4	0.12	2	0.06	7	0.22	1537	47.60
Прибој	30	0.99	273	8.99	4	0.13	-	-	10	0.33	317	10.44
Пријепоље	46	1.12	1168	28.36	-	-	-	-	11	0.27	1225	29.74
Сјеница	67	2.40	70	2.50	6	0.21	-	-	1	0.04	144	5.15
Ужице	199	2.40	1102	13.27	18	0.22	37	0.45	11	0.13	1367	16.47
Чајетина	40	2.56	1303	83.38	5	0.32	-	-	2	0.13	1350	86.38
О К Р У Г	931	2.97	7851	25.05	41	0.13	41	0.13	59	0.19	8923	28.47

И. П. Пријаве
заразних
болести у
3333 Ужице у 2008. години

Број новооткривених лица оболелих од хроничних масовних незаразних обољења
на подручју Златиборског округа
у 2008. години

Табела 6.

ОПШТИНА	Коронарне		Дијабет		Психозе		Рак и леукемија		Остале болести	
	број	стопа на 1000 стан.	број	стопа на 1000 стан.	број	стопа на 1000 стан.	број	стопа на 1000 стан.	број	стопа на 1000 стан.
Ариље	46	2.33	68	3.44	-	-	65	3.29	83	4.20
Бајина Башта	14	0.48	62	2.13	-	-	93	3.19	24	0.82
Косјерић	22	1.57	45	3.21	11	0.79	56	4.00	9	0.64
Нова Варош	19	0.95	57	2.85	29	1.45	57	2.85	27	1.35
Пожега	25	0.77	75	2.32	-	-	90	2.79	31	0.96
Прибој	69	2.27	96	3.16	-	-	73	2.40	-	-
Пријеполје	53	1.29	110	2.67	-	-	64	1.55	-	-
Сјеница	4	0.14	55	1.97	1	0.04	31	1.11	2	0.07
Ужице	62	0.75	162	1.95	6	0.07	218	2.63	-	-
Чајетина	6	0.38	40	2.56	-	-	39	2.50	-	-
О К Р У Г	320	1.02	770	2.46	47	0.15	786	2.51	176	0.56

И. П. Пријаве хроничних
масовних незаразних
обољења у 2008. години

**УТВРБЕНЕ ДЕФОРМАЦИЈЕ, АНОМАЛИЈЕ И ПАТОЛОШКА СТАЊА
ПРИ СИСТЕМАТСКИМ ПРЕГЛЕДИМА УЧЕНИКА ОСНОВНИХ И СРЕДЊИХ ШКОЛА
У ЗЛАТИБОРСКОМ ОКРУГУ ШКОЛСКЕ
2008/2009 ГОДИНЕ**

Табела 7.

УТВРБЕНО СТАЊЕ		Ученици основних школа						Ученици средњих школа						
		број		%		ук.	број		%		ук.			
		М	Ж	М	Ж		М	Ж						
БРОЈ УЧЕНИКА	укупно	5594	5510	11104				1760	1901	3661				
	прегле дано	5584	5495	11079	99.82	99.73	99.77	1760	1901	3661	#####	#####	#####	
Чистоћа	добра	5556	5472	11028	99.50	99.58	99.54	1745	1891	3636	99.15	99.47	99.32	
	лоша	28	23	51	0.50	0.42	0.46	15	10	25	0.85	0.53	0.68	
Вашљивост		8	31	39	0.14	0.56	0.35	-	1	1	-	0.05	0.03	
Телесно држање	добро	4596	4689	9285	82.31	85.33	83.81	1290	1440	2730	73.30	75.75	74.57	
	лоше	988	806	1794	17.69	14.67	16.19	470	461	931	26.70	24.25	25.43	
Телесна развијеност	добра	4503	4622	9125	80.64	84.11	82.36	1535	1625	3160	87.22	85.48	86.32	
	средња	963	802	1765	17.25	14.60	15.93	203	249	452	11.53	13.10	12.35	
	лоша	118	71	189	2.11	1.29	1.71	22	27	49	1.25	1.42	1.34	
Телесна ухрањеност	добра	3327	3300	6627	59.58	60.05	59.82	880	803	1683	50.00	42.24	45.97	
	средња	2067	2043	4110	37.02	37.18	37.10	854	1076	1930	48.52	56.60	52.72	
	лоша	190	152	342	3.40	2.77	3.09	26	22	48	1.48	1.16	1.31	
Деформације кичменог стуба	киф оза	назнач ена	275	207	482	4.92	3.77	4.35	227	133	360	12.90	7.00	9.83
		израже на	12	14	26	0.21	0.25	0.23	7	6	13	0.40	0.32	0.36
	скол иоза	назнач ена	186	213	399	3.33	3.88	3.60	132	125	257	7.50	6.58	7.02
		израже на	18	18	36	0.32	0.33	0.32	3	2	5	0.17	0.11	0.14
	лорд оза	назнач ена	3	6	9	0.05	0.11	0.08	2	6	8	0.11	0.32	0.22
израже на	-	-	-	-	-	-	-	-	-	-	-	-	-	
Деформација грудног коша		146	66	212	2.61	1.20	1.91	36	18	54	2.05	0.95	1.48	
Деформација стопала		360	278	638	6.45	5.06	5.76	43	31	74	2.44	1.63	2.02	
Деформација других делова костура		14	13	27	0.25	0.24	0.24	7	5	12	0.40	0.26	0.33	
Сметње вида		47	60	107	0.84	1.09	0.97	5	17	22	0.28	0.89	0.60	
Оштећење слуха		1	-	1	0.02	-	0.01	-	-	-	-	-	-	
Срчане мане		26	39	65	0.47	0.71	0.59	9	12	21	0.51	0.63	0.57	
Недовољна психичка развијеност		19	6	25	0.34	0.11	0.23	-	-	-	-	-	-	
Говорне мане		146	70	216	2.61	1.27	1.95	2	1	3	0.11	0.05	0.08	
Друга хронична патолошка стања		174	100	274	3.12	1.82	2.47	50	21	71	2.84	1.10	1.94	

**УТВРЂЕНЕ ДЕФОРМАЦИЈЕ, АНОМАЛИЈЕ И ПАТОЛОШКА СТАЊА
ПРИ СИСТЕМАТСКИМ ПРЕГЛЕДИМА УЧЕНИКА ВИШИХ ШКОЛА И ФАКУЛТЕТА
У ЗЛАТИБОРСКОМ ОКРУГУ ШКОЛСКЕ
2008/2009 ГОДИНЕ**

Табела
7. -
наставак

УТВРЂЕНО СТАЊЕ			Ученици виших школа и факултета					
			број		%			
			м	ж	ук.	м	ж	ук.
БРОЈ УЧЕНИКА	укупно	22	265	287				
	прегледано	20	247	267	90.91	93.21	93.03	
Чистоћа	добра	20	247	267	100.00	100.00	100.00	
	лоша	-	-	-	-	-	-	
Вашљивост		-	-	-	-	-	-	
Телесно држање	добро	15	208	223	75.00	84.21	83.52	
	лоше	5	39	44	25.00	15.79	16.48	
Телесна развијеност	добра	19	210	229	95.00	85.02	85.77	
	средња	1	37	38	5.00	14.98	14.23	
	лоша	-	-	-	-	-	-	
Телесна ухрањеност	добра	19	229	248	95.00	92.71	92.88	
	средња	-	1	1	-	0.40	0.37	
	лоша	1	17	18	5.00	6.88	6.74	
Деформације кичменог стуба	кифоза	назначена	2	18	20	10.00	7.29	7.49
		изражена	-	-	-	-	-	-
	сколиоза	назначена	1	14	15	5.00	5.67	5.62
		изражена	-	-	-	-	-	-
лордоза	назначена	-	-	-	-	-	-	
	изражена	-	-	-	-	-	-	
Деформација грудног коша		-	-	-	-	-	-	
Деформација стопала		-	-	-	-	-	-	
Деформација других делова костура		-	1	1	-	0.40	0.37	
Сметње вида		-	-	-	-	-	-	
Оштећење слуха		-	-	-	-	-	-	
Срчане мане		-	-	-	-	-	-	
Недовољна психичка развијеност		-	-	-	-	-	-	
Говорне мане		-	-	-	-	-	-	
Друга хронична патолошка стања		-	-	-	-	-	-	

Инциденца и преваленца плућне туберкулозе на подручју Златиборског округа
у периоду 2004-2008. год.
(стопа на 1000 становника)

Табела 8.

ОПШТИНА	2004 год.		2005 год.		2006 год.		2007 год.		2008 год.	
	инцид.	превал.	инцид.	превал.	инцид.	превал.	инцид.	превал.	инцид.	превал.
Ариље	0.35	2.33	0.45	1.67	0.96	1.11	0.35	0.56	0.00	0.20
Бајина Башта	0.38	0.51	0.31	0.41	0.21	0.41	0.27	0.17	0.38	0.24
Косјерић
Нова Варош	0.85	0.65	0.45	0.50	0.85	0.50	0.50	0.20	0.35	0.25
Пожега	0.65	0.34	0.71	0.40	1.05	0.43	0.28	0.09	0.37	0.19
Прибој	0.33	0.40	0.23	0.23	0.16	0.13	0.20	0.13	0.10	0.16
Пријеполје	0.49	0.92	0.29	0.68	0.27	0.27	0.22	0.10	0.27	0.17
Сјеница	0.14	0.57	0.21	0.57	0.21	0.18	0.29	0.46	0.21	0.25
Ужице	0.22	0.17	0.13	0.06	0.19	0.12	0.19	0.12	0.19	0.05
Чајетина
О К Р У Г	0.31	0.48	0.34	0.53	0.36	0.28	0.23	0.17	0.21	0.14

И. П. Информација о раду АТ-
диспан. у 2008.
години

Број здравствених радника, здравствених сарадника, административног и техничког особља у здравственим
установама на подручју Златиборског округа (без РХ-центра)
у 2007. и 2008. години

Табела
9.

ОПШТИНА	Укупно запослени			Лекари			Стоматолози			Фармацеути			
	2007 г.	2008 г.	индекс	2007 г.	2008 г.	индекс	2007 г.	2008 г.	индекс	2007 г.	2008 г.	индекс	
Ариље	150	149	99.3	26	26	100.0	3	3	100.0	-	-	-	
Б. Банџа	191	193	101.0	35	35	100.0	10	10	100.0	1	1	100.0	
Косјерић	66	68	103.0	12	15	125.0	3	3	100.0	-	-	-	
Нова Варош	144	149	103.5	24	28	116.7	7	7	100.0	-	-	-	
Пожега	226	225	99.6	40	39	97.5	2	2	100.0	-	-	-	
Прибој	463	462	99.8	58	58	100.0	11	11	100.0	2	2	100.0	
Пријеполје	469	470	100.2	83	82	98.8	7	7	100.0	1	1	100.0	
Сјеница	207	210	101.4	44	46	104.5	14	13	92.9	-	-	-	
Ужице	Дом здравља	494	492	99.6	84	86	102.4	24	22	91.7	-	-	-
	Болница	1344	1362	101.3	206	216	104.9	1	1	100.0	6	6	100.0
Чајетина	90	92	102.2	13	14	107.7	4	4	100.0	-	-	-	
I Укупно (Здравствени центар)	3844	3872	100.7	625	645	103.2	86	83	96.5	10	10	100.0	
II Укупно (ЗЗЈЗ- Ужице)	90	97	107.8	12	14	116.7	-	-	-	-	-	-	
I+II УКУПНО ОКРУГ	3934	3969	100.9	637	659	103.5	86	83	96.5	10	10	100.0	

наставак табеле 9.

ОПШТИНА	Здрав. сарад. високе стручне спреме			Здрав. рад. више, сред. и ниже спреме			Здрав. сарад. више, сред. и ниже спреме			Административно и техничко особље			
	2007 г.	2008 г.	индекс	2007 г.	2008 г.	индекс	2007 г.	2008 г.	индекс	2007 г.	2008 г.	индекс	
Ариље	3	3	100.0	77	76	98.7	14	14	100.0	27	27	100.0	
Б. Башта	1	1	100.0	90	92	102.2	11	11	100.0	43	43	100.0	
Косјерић	-	-	-	36	35	97.2	-	-	-	15	15	100.0	
Нова Варош	1	1	100.0	77	78	101.3	3	3	100.0	32	32	100.0	
Пожега	2	2	100.0	111	110	99.1	12	13	108.3	59	59	100.0	
Прибој	3	3	100.0	186	186	100.0	32	33	103.1	171	169	98.8	
Пријеполје	6	6	100.0	231	234	101.3	12	12	100.0	129	128	99.2	
Сјеница	1	1	100.0	81	98	121.0	16	2	12.5	51	50	98.0	
Ужице	Дом здравља	7	7	100.0	262	261	99.6	4	4	100.0	113	112	99.1
	Болница	9	9	100.0	664	675	101.7	58	66	113.8	400	389	97.3
Чајетина	-	-	-	51	53	103.9	-	-	-	22	21	95.5	
І Укупно (Здравствени центар)	33	33	100.0	1866	1898	101.7	162	158	97.5	1062	1045	98.4	
II Укупно (ЗЗЈЗ- Ужице)	9	9	100.0	13	15	115.4	34	36	105.9	22	23	104.5	
І+II УКУПНО ОКРУГ	42	42	100.0	1879	1913	101.8	196	194	99.0	1084	1068	98.5	

И. П. Информација о
организационој
структури и кадровима у 2008. години

Посете код доктора медицине у основној здравственој делатности на подручју Златиборског округа
у 2007. и 2008. години

Табела 10.

ОПШТИНА	Општа медицина			Медицина рада			Здрав. заштита жена			Здрав. заш. деце (0-6 год.)		
	2007 г.	2008 г.	индекс	2007 г.	2008 г.	индекс	2007 г.	2008 г.	индекс	2007 г.	2008 г.	индекс
Ариље	51779	57531	111.1	25582	26732	104.5	7009	7872	112.3	13482	13700	101.6
Бајина Башта	63274	65486	103.5	18982	22011	116.0	10262	10586	103.2	15107	15387	101.9
Косјерић	38022	40955	107.7	6836	7650	111.9	4098	4522	110.3	3739	5593	149.6
Нова Варош	53697	50952	94.9	22374	23265	104.0	5296	5485	103.6	6916	8324	120.4
Пожега	52974	70944	133.9	27403	32268	117.8	6572	7317	111.3	12022	11892	98.9
Прибој	79638	79975	100.4	29014	40224	138.6	6130	6636	108.3	7979	10121	126.8
Пријеполје	105627	104268	98.7	23137	26915	116.3	7393	9339	126.3	15091	14696	97.4
Сјеница	64165	71840	112.0	11229	13673	121.8	3091	3742	121.1	18359	18982	103.4
Ужице	163250	177326	108.6	63235	64106	101.4	12019	13662	113.7	51097	45708	89.5
Чајетина	47519	49841	104.9	7726	9579	124.0	1960	2066	105.4	4110	3280	79.8
О К Р У Г	719945	769118	106.8	235518	266423	113.1	63830	71227	111.6	147902	147683	99.9

И. П. Извештаји о раду здравствених установа у 2007. и 2008. години

Посете у специјалистичко-консултативним службама Здравственог центра Ужице
у 2007. и 2008. години

Табела 11.

ОПШТИНА	Интернистичка служба			Неуропсихија тр. служба			Офтамолошка служба			ОРЛ служба		
	2007 г.	2008 г.	индекс	2007 г.	2008 г.	индекс	2007 г.	2008 г.	индекс	2007 г.	2008 г.	индекс
Ариље	5254	5838	111.1	-	-	-	1413	1831	129.6	-	-	-
Бајина Башта	10785	9833	91.2	4822	2941	61.0	1298	788	60.7	671	584	87.0
Косјерић	3448	4006	116.2	-	-	-	-	-	-	-	-	-
Нова Варош	9667	8604	89.0	-	-	-	945	857	90.7	-	-	-
Пожега	13380	21354	159.6	3388	3994	117.9	7959	8278	104.0	-	-	-
Прибој	19633	15382	78.3	2847	2572	90.3	6406	6656	103.9	1480	1394	94.2
Пријеполје	18531	12720	68.6	12175	3322	27.3	9030	9687	107.3	6141	7311	119.1
Сјеница	12445	13280	106.7	2808	3246	115.6	409	428	104.6	1853	1543	83.3
Ужице	30338	29789	98.2	1497	1295	86.5	16230	16788	103.4	17714	18533	104.6
Чајетина	4428	4217	95.2	-	-	-	-	-	-	-	-	-
О К Р У Г	127909	125023	97.7	27537	17370	63.1	43690	45313	103.7	27859	29365	105.4

И. П. Извештај о раду
здравствених
установа
у 2007. и 2008. години

**Болничко лечење и просечна оптерећеност здравствених радника у болницама и РХ центрима
на подручју Златиборског округа
у 2008. години**

Табела
12.

ОПШТИНЕ	Број						Кадар		Број постеља на		Број испис. болес. на	
	постеља	испис. болесн.	б. о. дана	просец. дуж. леч.	Пропус. моћ	Искорис. пост. (%)	Број лекара	Број осталих мед. рад.	1 лекара	1 медиц. технич.	1 лекара	1 медиц. техничара
Б. Башта	20	774	7567	10	7320	103.4	2	8	10	3	387	97
Н. Варош	30	1024	7826	8	10980	71.3	4	15	8	2	256	68
Пожега	60	2167	20475	9	21960	93.2	7	31	9	2	310	70
Прибој	110	4182	31673	8	40260	78.7	23	82	5	1	182	51
Пријеполје	170	5615	43453	8	62220	69.8	36	107	5	2	156	52
Сјеница	30	1682	14006	8	10980	127.6	5	20	6	2	336	84
Ужице	770	25280	185032	7	281820	65.7	148	532	5	1	171	48
I Укупно (Здрав. центар)	1190	40724	310032	8	435540	71.2	225	795	5	1	181	51
РХ - центри												
Н. Варош	30	723	13681	19	10980	124.6	3	12	10	3	241	60
Чајетина	50	404	6585	16	18300	36.0	3	18	17	3	135	22
II Укупно (РХ - центри)	80	1127	20266	18	29280	69.2	6	30	13	3	188	38
(I+II) УКУПНО ОКРУГ	1270	41851	330298	8	464820	71.1	231	825	5	2	181	51

И. П. Извештај о болничком
лечењу у 2008. години

**БРОЈ ЛЕЧЕНИХ ЛИЦА У СТАЦИОНАРНИМ УСТАНОВАМА НА ПОДРУЧЈУ
ЗЛАТИБОРСКОГ ОКРУГА У 2008. ГОДИНИ** (према групама дијагноза, полу и старости)

Табела

Р. бр.	ГРУПЕ ОБОЉЕЊА МКБ - 10	ПОЛ	СВЕГА		ДОБНЕ ГРУПЕ						15 - 19	
					0		1 - 6		7 - 14			
			лица	дана	лица	дана	лица	дана	лица	дана	лица	дана
0	1	2	3	4	5	6	7	8	9	10	11	12
УКУПНО I - XIX	свега		39425	326233	741	5689	2471	9998	1819	7651	1265	6052
	мушко		18176	153834	427	3130	1431	5669	1025	4229	515	2473
	женско		21249	172399	314	2559	1040	4329	794	3422	750	3579
1	I Заразне болести и паразитарне болести	свега	1267	9730	34	210	452	1410	229	726	85	418
		мушко	673	5506	23	167	247	791	132	402	44	245
		женско	594	4224	11	43	205	619	97	324	41	173
2	II Тумори	свега	3447	27891	2	8	2	4	11	416	12	28
		мушко	1751	14662	-	-	-	-	8	373	5	16
		женско	1696	13229	2	8	2	4	3	43	7	12
3	III Болести крви и болести крвотворних органа и поремећаји имунитета	свега	565	3966	5	21	69	217	28	63	11	39
		мушко	243	1621	1	1	46	137	22	30	4	13
		женско	322	2345	4	20	23	80	6	33	7	26
4	IV Болести жлезда са унутрашњим лучењем, исхране и метаболизма	свега	1509	15613	3	18	25	66	46	362	42	482
		мушко	546	5206	-	-	19	42	18	158	21	182
		женско	963	10407	3	18	6	24	28	204	21	300

**БРОЈ ЛЕЧЕНИХ ЛИЦА У СТАЦИОНАРНИМ УСТАНОВАМА НА ПОДРУЧЈУ
ЗЛАТИБОРСКОГ ОКРУГА У 2008. ГОДИНИ** (према групама дијагноза, полу и старости)

Табела -
наставак

Р. бр.	ГРУПЕ ОБОЉЕЊА МКБ - 10	ПОЛ	СВЕГА		ДОБНЕ ГРУПЕ							
					0		1 - 6		7 - 14		15 - 19	
			лица	дана	лица	дана	лица	дана	лица	дана	лица	дана
0	1	2	3	4	5	6	7	8	9	10	11	12
5	V Душевни поремећаји и поремећаји понашања	свега	1222	24007	-	-	3	22	9	26	41	105
		мушко	703	13129	-	-	3	22	5	18	27	48
		женско	519	10878	-	-	-	-	4	8	14	57
6	VI Болести нервног система	свега	1001	8634	1	10	54	275	58	290	60	270
		мушко	467	4052	1	10	30	109	32	166	22	106
		женско	534	4582	-	-	24	166	26	124	38	164
7	VII Болести ока и припојака ока	свега	702	3057	-	-	-	-	2	15	3	13
		мушко	370	1568	-	-	-	-	1	14	2	9
		женско	332	1489	-	-	-	-	1	1	1	4
8	VIII Болести ува и болести мастоидног наставка	свега	137	872	13	93	41	242	18	76	2	16
		мушко	75	456	7	45	27	158	9	32	2	16
		женско	62	416	6	48	14	84	9	44	-	-
9	IX Болести система крвотока	свега	7002	61893	2	15	9	37	34	135	33	144
		мушко	3448	30977	-	-	6	29	18	75	20	85
		женско	3554	30916	2	15	3	8	16	60	13	59

**БРОЈ ЛЕЧЕНИХ ЛИЦА У СТАЦИОНАРНИМ УСТАНОВАМА НА ПОДРУЧЈУ
ЗЛАТИБОРСКОГ ОКРУГА У 2008. ГОДИНИ** (према групама дијагноза, полу и старости)

Табела -
наставак

Р. бр.	ГРУПЕ ОБОЉЕЊА МКБ - 10	ПОЛ	СВЕГА		ДОБНЕ ГРУПЕ						15 - 19	
					0		1 - 6		7 - 14			
			лица	дана	лица	дана	лица	дана	лица	дана	лица	дана
0	1	2	3	4	5	6	7	8	9	10	11	12
10	Х Болести система за дисање	свега	4015	33267	134	642	894	4150	360	1804	132	764
		мушко	2218	18052	79	363	519	2381	196	945	53	293
		женско	1797	15215	55	279	375	1769	164	859	79	471
11	ХI Болести система за варење	свега	4325	30053	28	121	243	836	203	952	96	455
		мушко	2504	16992	20	94	143	508	126	529	41	201
		женско	1821	13061	8	27	100	328	77	423	55	254
12	ХII Болести коже и болести поткожног твива	свега	816	7444	30	163	70	310	44	183	49	260
		мушко	433	3481	13	69	50	225	24	99	29	149
		женско	383	3963	17	94	20	85	20	84	20	111
13	ХIII Болести мишићно коштаног система и везивног твива	свега	2106	23105	-	-	8	43	29	162	28	162
		мушко	720	8037	-	-	3	12	16	85	14	103
		женско	1386	15068	-	-	5	31	13	77	14	59
14	ХIV Болести мокраћно- полног система	свега	2648	18250	24	143	98	497	85	328	79	341
		мушко	1225	9727	11	47	52	242	44	128	17	68
		женско	1423	8523	13	96	46	255	41	200	62	273

**БРОЈ ЛЕЧЕНИХ ЛИЦА У СТАЦИОНАРНИМ УСТАНОВАМА НА ПОДРУЧЈУ
ЗЛАТИБОРСКОГ ОКРУГА У 2008. ГОДИНИ** (према групама дијагноза, полу и старости)

Табела -
наставак

Р. бр.	ГРУПЕ ОБОЉЕЊА МКБ - 10	ПОЛ	СВЕГА		ДОБНЕ ГРУПЕ						15 - 19	
					0	1 - 6	7 - 14					
			лица	дана	лица	дана	лица	дана	лица	дана	лица	дана
0	1	2	3	4	5	6	7	8	9	10	11	12
15	XV Трудноћа, рађање и бабиње	свега	3633	19788	-	-	-	-	-	-	148	844
		мушко	-	-	-	-	-	-	-	-	-	-
		женско	3633	19788	-	-	-	-	-	-	148	844
16	XVI Стања у порођајном периоду	свега	418	4105	397	3926	20	177	-	-	-	-
		мушко	238	2237	230	2169	7	66	-	-	-	-
		женско	180	1868	167	1757	13	111	-	-	-	-
17	XVII Урођене наказности, деформације и хромозомске ненормалности	свега	166	798	24	174	55	235	64	237	10	32
		мушко	130	497	14	96	45	140	55	184	7	27
		женско	36	301	10	78	10	95	9	53	3	5
18	XVIII Симтоми, знаци и патолошки клинички и лабораторијски налази	свега	2066	9437	40	133	328	1090	431	1137	295	931
		мушко	1008	4517	26	66	171	565	204	525	107	335
		женско	1058	4920	14	67	157	525	227	612	188	596
19	XIX Повреде, тровања и последице деловања спољних фактора	свега	2380	24323	4	12	100	387	168	739	139	748
		мушко	1424	13117	2	3	63	242	115	466	100	577
		женско	956	11206	2	9	37	145	53	273	39	171
20	XXI Фактори који утичу на здравствено стање и контакт са здравственом службом	свега	1633	13629	23	167	35	70	35	140	44	131
		мушко	492	6522	13	138	11	35	15	57	8	16
		женско	1141	7107	10	29	24	35	20	83	36	115
УКУПНО I - XXI		свега	41058	339862	764	5856	2506	10068	1854	7791	1309	6183
		мушко	18668	160356	440	3268	1442	5704	1040	4286	523	2489
		женско	22390	179506	324	2588	1064	4364	814	3505	786	3694

**БРОЈ ЛЕЧЕНИХ ЛИЦА У СТАЦИОНАРНИМ УСТАНОВАМА НА ПОДРУЧЈУ
ЗЛАТИБОРСКОГ ОКРУГА У 2008. ГОДИНИ** (према групама дијагноза, полу и старости)

Табела -
наставак

Р. бр.	ГРУПЕ ОБОЉЕЊА МКБ - 10	ПОЛ	ДОБНЕ ГРУПЕ											
			20 -29		30 - 49		50 - 64		65 - 74		75 и више		непознато	
			лица	дана	лица	дана	лица	дана	лица	дана	лица	дана	лица	дана
0	1	2	13	14	15	16	17	18	19	20	21	22	23	24
УКУПНО I - XIX		<i>свега</i>	3434	20870	6397	52570	8714	83053	7891	76186	6682	64141	11	23
		<i>мушко</i>	703	5379	2288	21337	4613	44807	4007	37301	3159	29489	8	20
		<i>женско</i>	2731	15491	4109	31233	4101	38246	3884	38885	3523	34652	3	3
1	I Заразне болести и паразитарне болести	свега	45	733	86	1242	145	1902	95	1413	95	1675	1	1
		мушко	25	535	51	721	61	1365	46	677	43	602	1	1
		женско	20	198	35	521	84	537	49	736	52	1073	-	-
2	II Тумори	свега	108	399	651	4428	1249	9845	908	7971	504	4792	-	-
		мушко	32	105	203	1339	654	5075	567	5014	282	2740	-	-
		женско	76	294	448	3089	595	4770	341	2957	222	2052	-	-
3	III Болести крви и болести крвотворних органа и поремећаји имунитета	свега	13	85	84	524	83	718	116	1040	156	1259	-	-
		мушко	8	61	14	99	32	313	59	472	57	495	-	-
		женско	5	24	70	425	51	405	57	568	99	764	-	-
4	IV Болести жлезда са унутрашњим лучењем, исхране и метаболизма	свега	54	689	260	2969	506	5276	348	3608	225	2143	-	-
		мушко	24	229	92	868	199	1914	111	1227	62	586	-	-
		женско	30	460	168	2101	307	3362	237	2381	163	1557	-	-

**БРОЈ ЛЕЧЕНИХ ЛИЦА У СТАЦИОНАРНИМ УСТАНОВАМА НА ПОДРУЧЈУ
ЗЛАТИБОРСКОГ ОКРУГА У 2008. ГОДИНИ** (према групама дијагноза, полу и старости)

Табела -
наставак

Р. бр.	ГРУПЕ ОБОЉЕЊА МКБ - 10	ПОЛ	ДОБНЕ ГРУПЕ											
			20 -29		30 - 49		50 - 64		65 - 74		75 и више		непознато	
			лица	дана	лица	дана	лица	дана	лица	дана	лица	дана	лица	дана
0	1	2	13	14	15	16	17	18	19	20	21	22	23	24
5	V Душевни поремећаји и поремећаји понашања	свега	84	1838	473	10134	496	9792	79	1508	36	581	1	1
		мушко	50	992	257	5154	309	6068	31	492	20	334	1	1
		женско	34	846	216	4980	187	3724	48	1016	16	247	-	-
6	VI Болести нервног система	свега	36	270	232	1873	289	2773	184	1993	87	880	-	-
		мушко	15	117	90	780	137	1366	101	1057	39	341	-	-
		женско	21	153	142	1093	152	1407	83	936	48	539	-	-
7	VII Болести ока и припојака ока	свега	4	29	27	145	101	437	259	1081	306	1337	-	-
		мушко	3	19	17	69	56	208	126	515	165	734	-	-
		женско	1	10	10	76	45	229	133	566	141	603	-	-
8	VIII Болести ува и болести мастоидног наставка	свега	5	31	14	89	19	156	15	102	10	67	-	-
		мушко	4	23	5	20	8	75	8	50	5	37	-	-
		женско	1	8	9	69	11	81	7	52	5	30	-	-
9	IX Болести система крвотока	свега	44	203	501	3831	1815	16357	2233	20354	2330	20812	1	5
		мушко	26	138	276	2254	1037	9708	1096	9847	968	8836	1	5
		женско	18	65	225	1577	778	6649	1137	10507	1362	11976	-	-

**БРОЈ ЛЕЧЕНИХ ЛИЦА У СТАЦИОНАРНИМ УСТАНОВАМА НА ПОДРУЧЈУ
ЗЛАТИБОРСКОГ ОКРУГА У 2008. ГОДИНИ** (према групама дијагноза, полу и старости)

Табела -
наставак

Р. бр.	ГРУПЕ ОБОЉЕЊА МКБ - 10	ПОЛ	ДОБНЕ ГРУПЕ											
			20 -29		30 - 49		50 - 64		65 - 74		75 и више		непознато	
			лица	дана	лица	дана	лица	дана	лица	дана	лица	дана	лица	дана
0	1	2	13	14	15	16	17	18	19	20	21	22	23	24
10	Х Болести система за дисање	свега	109	667	284	2563	479	4909	829	9118	794	8650	-	-
		мушко	54	334	144	1311	257	2580	478	5233	438	4612	-	-
		женско	55	333	140	1252	222	2329	351	3885	356	4038	-	-
11	ХI Болести система за варење	свега	200	1165	699	4454	1221	8567	916	7547	719	5956	-	-
		мушко	114	716	402	2717	762	5324	520	3938	376	2965	-	-
		женско	86	449	297	1737	459	3243	396	3609	343	2991	-	-
12	ХII Болести коже и болести поткожног твива	свега	72	296	115	910	168	1768	125	1686	143	1868	-	-
		мушко	58	210	77	605	90	893	39	499	53	732	-	-
		женско	14	86	38	305	78	875	86	1187	90	1136	-	-
13	ХIII Болести мишићно коштаног система и везивног твива	свега	38	404	381	3593	775	8906	609	7069	238	2766	-	-
		мушко	25	288	145	1390	285	3375	167	1992	65	792	-	-
		женско	13	116	236	2203	490	5531	442	5077	173	1974	-	-
14	ХIV Болести мокраћно- полног система	свега	202	762	607	3032	564	3955	550	4882	439	4310	-	-
		мушко	40	145	106	562	246	1925	356	3216	353	3394	-	-
		женско	162	617	501	2470	318	2030	194	1666	86	916	-	-

**БРОЈ ЛЕЧЕНИХ ЛИЦА У СТАЦИОНАРНИМ УСТАНОВАМА НА ПОДРУЧЈУ
ЗЛАТИБОРСКОГ ОКРУГА У 2008. ГОДИНИ** (према групама дијагноза, полу и старости)

Табела -
наставак

Р. бр.	ГРУПЕ ОБОЉЕЊА МКБ - 10	ПОЛ	ДОБНЕ ГРУПЕ		30 - 49		50 - 64		65 - 74		75 и више	непознато			
			20 -29		лица	дана	лица	дана	лица	дана	лица	дана	лица	дана	
			лица	дана	лица	дана	лица	дана	лица	дана	лица	дана	лица	дана	
0	1	2	13	14	15	16	17	18	19	20	21	22	23	24	
15	XV Трудноћа, рађање и бабиње	свега	2121	11444	1363	7499	-	-	-	-	-	-	1	1	
		мушко	-	-	-	-	-	-	-	-	-	-	-	-	-
		женско	2121	11444	1363	7499	-	-	-	-	-	-	-	1	1
16	XVI Стања у порођајном периоду	свега	-	-	-	-	-	-	-	-	-	-	1	2	
		мушко	-	-	-	-	-	-	-	-	-	-	-	1	2
		женско	-	-	-	-	-	-	-	-	-	-	-	-	-
17	XVII Урођене наказности, деформације и хромозомске ненормалности	свега	5	44	3	60	2	3	-	-	3	13	-	-	
		мушко	4	36	2	10	2	3	-	-	1	1	-	-	
		женско	1	8	1	50	-	-	-	-	2	12	-	-	
18	XVIII Симтоми, знаци и патолошки клинички и лабораторијски налази	свега	72	280	181	976	293	1986	245	1797	180	1106	1	1	
		мушко	39	178	92	443	152	1005	126	884	90	515	1	1	
		женско	33	102	89	533	141	981	119	913	90	591	-	-	
19	XIX Повреде, тровања и последице деловања спољних фактора	свега	222	1531	436	4248	509	5703	380	5017	417	5926	5	12	
		мушко	182	1253	315	2995	326	3610	176	2188	142	1773	3	10	
		женско	40	278	121	1253	183	2093	204	2829	275	4153	2	2	
20	XXI Фактори који утичу на здравствено стање и контакт са здравственом службом	свега	485	2136	481	3254	301	4661	178	2557	46	500	5	13	
		мушко	14	98	72	897	214	3320	116	1597	29	364	-	-	
		женско	471	2038	409	2357	87	1341	62	960	17	136	5	13	
УКУПНО I - XXI		свега	3919	23006	6878	55824	9015	87714	8069	78743	6728	64641	16	36	
		мушко	717	5477	2360	22234	4827	48127	4123	38898	3188	29853	8	20	
		женско	3202	17529	4518	33590	4188	39587	3946	39845	3540	34788	8	16	

Искоришћеност постеља и оптерећеност здравствених радника
у стационарној здравственој заштити у 2008. години

- Златиборски округ -

Табела
1.

ОДЕЉЕЊЕ	ОПШТИНА	б р о ј					просечна дужина лечења	пропусна моћ	искоришћеност капацитета у %	просечан број исписаних болесника на једног	
		постеља	доктора медицине	осталих медицинских радника	исписаних болесника	остварених б.о-дана				доктора медицине	осталих медицинских радника
0	1	2	3	4	5	6	7	8	9	10	11
Интерно	Укупно	288	46	127	10632	88044	8	105408	83.5	231	84
	Бајина Башта	20	2	8	774	7567	10	7320	103.4	387	97
	Нова Варош	15	3	8	708	4720	7	5490	86.0	236	89
	Пожега	35	4	17	1491	12474	8	12810	97.4	373	88
	Прибој	30	7	19	1381	10481	8	10980	95.5	197	73
	Пријеполје	43	8	14	1304	9970	8	15738	63.3	163	93
	Сјеница	15	3	6	781	8306	11	5490	151.3	260	130
	Ужице	130	19	55	4193	34526	8	47580	72.6	221	76
Акушерско	Укупно	75	9	52	2592	12681	5	27450	46.2	288	50
	Бајина Башта	-	-	-	-	-	-	-	-	-	-
	Прибој	10	1	9	214	1317	6	3660	36.0	214	24
	Пријеполје	15	3	15	543	3121	6	5490	56.8	181	36
	Сјеница	5	1	4	162	803	5	1830	43.9	162	41
	Ужице	45	4	24	1673	7440	4	16470	45.2	418	70

Искоришћеност постеља и оптерећеност здравствених радника
у стационарној здравственој заштити у 2008. години

наставак
Табела 1.

- Златиборски округ -

ОДЕЉЕЊЕ	ОПШТИНА	број					просечна дужина лечења	пропушена моћ	искоришћеност т.капацитета у %	просечан број исписаних болесника на једног	
		постеља	доктора медицине	осталих медицинских радника	исписаних болесника	остварених б.о-дана				доктора медицине	осталих медицинских радника
0	1	2	3	4	5	6	7	8	9	10	11
Гинсколошко	Укупно	68	10	52	2996	14520	5	24888	58.3	300	58
	Прибој	8	2	10	357	1385	4	2928	47.3	179	36
	Пријеполје	10	2	14	516	2121	4	3660	58	258	37
	Сјеница	5	-	3	141	2887	20	1830	157.8	-	47
	Ужице	45	6	25	1982	8127	4	16470	49.3	330	79
Дечије	Укупно	73	15	41	4224	17474	4	26718	65.4	282	103
	Прибој	13	4	9	594	3121	5	4758	65.6	149	66
	Пријеполје	15	4	9	878	3685	4	5490	67.1	220	98
	Сјеница	5	1	7	598	2010	3	1830	109.8	598	85
	Ужице	40	6	16	2154	8658	4	14640	59.1	359	135
Грудно	Укупно	85	9	38	1869	21757	12	31110	69.9	208	49
	Нова Варош	15	1	7	316	3108	10	5490	56.6	316	45
	Пожега	25	3	14	676	8001	12	9150	87.4	225	48
	Ужице	45	5	17	877	10648	12	16470	64.7	175	52

Искоришћеност постеља и оптерећеност здравствених радника
у стационарној здравственој заштити у 2008. години

наставак
Табела 1.

- Златиборски округ -

ОДЕЉЕЊЕ	ОПШТИНА	број					просечна дужина лечења	пропусна моћ	искоришћеност капацитета у %	просечан број исписаних болесника на једног	
		постеља	доктора медицине	осталих медицинских радника	исписаних болесника	остварених б.о-дана				доктора медицине	осталих медицинских радника
0	1	2	3	4	5	6	7	8	9	10	11
Хируршко	Укупно	167	35	109	6500	43116	7	61122	70.5	186	60
	Прибој	24	7	26	845	6316	7	8784	71.9	121	33
	Пријеполје	38	11	36	1487	11188	8	13908	80.4	135	41
	Ужице	105	17	47	4168	25612	6	38430	66.6	245	89
Рехабилитација	Укупно	53	7	31	1443	17618	12	19398	90.8	206	47
	Прибој	25	2	9	791	9053	11	9150	98.9	396	88
	Ужице	28	5	22	652	8565	13	10248	83.6	130	30

Искоришћеност постеља и оптерећеност здравствених радника
у стационарној здравственој заштити у 2008. години

наставак
Табела 1.

- Златиборски округ -

ОДЕЉЕЊЕ	ОПШТИНА	број					просечна дужина лечења	пропусна моћ	искоришћенос т. капацитета у %	просечан број исписаних болесника на једног	
		постеља	доктора медицине	осталих медицинских радника	исписаних болесника	остварених б.о-дана				доктора медицине	осталих медицинских радника
0	1	2	3	4	5	6	7	8	9	10	11
Остала одељења	Укупно	381	66	226	10468	94824	9	139446	68	159	46
Неуролошко	Пријепоље	17	3	5	354	3575	10	6222	57.5	118	71
Психијатријско	Пријепоље	32	5	14	533	9793	18	11712	83.6	107	38
Инфективно	Ужице	25	4	14	660	6178	9	9150	67.5	165	47
Дечија хирургија	Ужице	15	4	13	909	3480	4	5490	63.4	227	70
Психијатријско	Ужице	60	7	18	595	13587	23	21960	61.9	85	33
Неуролошко	Ужице	45	7	21	1334	11499	9	16470	69.8	191	64
Ортопедско	Ужице	55	8	30	1625	17384	11	20130	86.4	203	54
Уролошко	Ужице	40	6	20	1754	10057	6	14640	68.7	292	88
Неонатолошко	Ужице	25	5	27	395	4048	10	9150	44.2	79	15
Ушно	Ужице	25	5	19	963	4945	5	9150	54	193	51
Очно	Ужице	15	5	11	718	3165	4	5490	57.7	144	65
Нефрологија и хем.	Ужице	12	4	24	345	3313	10	4392	75.4	86	14
Кожно	Ужице	15	3	10	283	3800	13	5490	69.2	94	28
ОКРУГ	УКУПНО	1190	197	676	40724	310034	8	435540	71.2	207	60

Искоришћеност постеља и оптерећеност здравствених радника
у стационарној здравственој заштити у 2008. години

- Златиборски округ -

Табела
2.

ОПШТИНА	ОДЕЉЕЊЕ	број					просечна дужина лечења	пропусна моћ	искоришћеност капацитета у %	просечан број исписаних болесника на једног	
		постеља	доктора медицине	осталих медицинских радника	исписаних болесника	остварених б.о.-дана				доктора медицине	осталих медицинских радника
0	1	2	3	4	5	6	7	8	9	10	11
Бајина Башта	Укупно	20	2	8	774	7567	10	7320	103.4	387	97
	Интерно	20	2	8	774	7567	10	7320	103.4	387	97
	Породилиште	-	-	-	-	-	-	-	-	-	-
Нова Варош	Укупно	30	4	15	1024	7828	8	10980	71.3	256	68
	Интерно	15	3	8	708	4720	7	5490	86.0	236	89
	Грудно	15	1	7	316	3108	10	5490	56.6	316	45
Пожега	Укупно	60	7	31	2167	20475	9	21960	93.2	310	70
	Интерно	35	4	17	1491	12474	8	12810	97.4	373	88
	Грудно	25	3	14	676	8001	12	9150	87.4	225	48

Наставак Табеле 2

Прибој	Укупно	110	23	82	4182	31673	8	40260	78.7	182	51
	Интерно	30	7	19	1381	10481	8	10980	95.5	197	73
	Хируршко	24	7	26	845	6316	7	8784	71.9	121	33
	Дечије	13	4	9	594	3121	5	4758	65.6	149	66
	Акушерско	10	1	9	214	1317	6	3660	36.0	214	24
	Гинеколошко	8	2	10	357	1385	4	2928	47.3	179	36
	Цен.за рех. Приб. Бања	25	2	9	791	9053	11	9150	98.9	396	88
Пријепоље	Укупно	170	36	107	5615	43453	8	62220	69.8	156	52
	Интерно	43	8	14	1304	9970	8	15738	63.3	163	93
	Хируршко	38	11	36	1487	11188	8	13908	80.4	135	41
	Дечије	15	4	9	878	3685	4	5490	67.1	220	98
	Неуролошко	17	3	5	354	3575	10	6222	57.5	118	71
	Психијатријско	32	5	14	533	9793	18	11712	83.6	107	38
	Акушерско	15	3	15	543	3121	6	5490	56.8	181	36
	Гинеколошко	10	2	14	516	2121	4	3660	58.0	258	37
Сјеница	Укупно	30	5	20	1682	14006	8	10980	127.6	336	84
	Интерно	15	3	6	781	8306	11	5490	151.3	260	130
	Дечије	5	1	7	598	2010	3	1830	109.8	598	85
	Акушерско	5	1	4	162	803	5	1830	43.9	162	41
	Гинеколошко	5	-	3	141	2887	20	1830	157.8	-	47

Ужице	Укупно	770	120	413	25280	185032	7	281820	65.7	211	61
	Интерно	130	19	55	4193	34526	8	47580	72.6	221	76
	Инфективно	25	4	14	660	6178	9	9150	67.5	165	47
	Грудно	45	5	17	877	10648	12	16470	64.7	175	52
	Дечије	40	6	16	2154	8658	4	14640	59.1	359	135
	Хируршко	105	17	47	4168	25612	6	38430	66.6	245	89
	Дечије-хируршко	15	4	13	909	3480	4	5490	63.4	227	70
	Ортопедско	55	8	30	1625	17384	11	20130	86.4	203	54
	Уролошко	40	6	20	1754	10057	6	14640	68.7	292	88
	Акушерско	45	4	24	1673	7440	4	16470	45.2	418	70
	Гинеколошко	45	6	25	1982	8127	4	16470	49.3	330	79
	Неонатолошко	25	5	27	395	4048	10	9150	44.2	79	15
	Ушно	25	5	19	963	4945	5	9150	54.0	193	51
	Очно	15	5	11	718	3165	4	5490	57.7	144	65
	Псијатријско	60	7	18	595	13587	23	21960	61.9	85	33
	Неуролошко	45	7	21	1334	11499	9	16470	69.8	191	64
	Кожно	15	3	10	283	3800	13	5490	69.2	94	28
	Нефрологија и хем.	12	4	24	345	3313	10	4392	75.4	86	14
	Рехабилитација	28	5	22	652	8565	13	10248	83.6	130	30
О К Р У Г	УКУПНО	1190	197	676	40724	310034	8	435540	71.2	207	60